

Białystok 11.01.2020

**Wójt Gminy Nowy Dwór**

ul. Plac Rynkowy 21

16-205 Nowy Dwór

Odpowiedź na wezwanie Wójta Gminy Nowy Dwór ul. Plac Rynkowy 21, 16-205 Nowy Dwór z dnia 17-12-2019 znak: RK.6220.8.2017.

Dotyczy: uzupełnienia Raportu o oddziaływaniu na środowisko o kwestie oparte o decyzje Samorządowego Kolegium Odwoławczego w Białymstoku dotyczącego decyzji o środowiskowych uwarunkowaniach dla inwestycji polegającej na budowie obiektów przeznaczonych na działalność usługowo – produkcyjną, składającą się z:

1. Termicznego przekształcania odpadów niebezpiecznych i innych niż niebezpieczne (w tym zakaźnych odpadów medycznych i weterynaryjnych oraz odpadów energetycznych) wraz z wytwarzaniem energii elektrycznej i ciepłej.
2. Przetwarzania osadów ściekowych i skratek z komunalnych i przemysłowych oczyszczalni ścieków wraz z niezbędnym zapleczem technicznym i magazynowym z możliwością wytwarzania produktu nawozu rolniczego lub innych substancji poprawiających glebę.
3. Okręgowej Stacji Kontroli Pojazdów – w tym stacji diagnostycznej pojazdów specjalistycznych, oraz pojazdów osobowych i ciężarowych.

wraz z budową niezbędnej infrastruktury jak: budynek socjalno-biurowy, dwie wagi samochodowe, parking, ogrodzenie terenu, sieć sanitarna, deszczowa itp.



### **Uzupełnienie 1**

*Oświadczenie autora raportu o spełnieniu wymagań, o których mowa w art. 74a ust. 2, ustawy o udostępnianiu informacji o środowisku i jego ochronie, udziale społeczeństwa w ochronie środowiska oraz o ocenach oddziaływania na środowisko*

Oświadczenie autora raportu o spełnieniu wymagań jest dołączone na oddzielnej stronie niniejszego Uzupełnienia

### **Uzupełnienie 2**

*Zgodność z dokumentami strategicznymi (str. 180 raportu)*

Na dzień 19.12.2016 przekazania Zamawiającemu dokumentacji do przeprowadzenia postępowania w sprawie oceny oddziaływania na środowisko obowiązujący Spis treści Raportu (Dz. U. z dn. 16 marca 2016 r. poz. 353) nie wymagał potwierdzenia w jakimkolwiek organie decyzyjnym zgodności zamieszczonego tekstu z treściami cytowanych dokumentów strategicznych. Autor Raportu wykonanego 19.12.2016r. nie posiada uprawnień do potwierdzania autentyczności dokumentów strategicznych zamieszczanych w przestrzeni publicznej.

W raporcie zgodnie ze spisem treści nie wymaga się zgodności z dokumentami strategicznymi a jedynie odniesienia się do celów środowiskowych co niniejszym uczyniono. Dokumenty strategiczne postają często na wieloletnia: 5-cio, 10-latkę i czas powstania i przyjęcia dokumentu dodatkowo to wydłuża. Dlatego można jedynie mówić o trendzie jaki się lansuje w dokumentach strategicznych a nie o ich zgodności. Tak szybko zachodzące zmiany w prawodawstwie w zakresie gospodarki odpadami wyprzedzają niejedyn dokument strategiczny i są już realizowane, stosowane i obowiązujące.

Sformułowanie uzupełnienia „Zgodność z dokumentami strategicznymi (str. 180 raportu)” jest bardzo ogólne a autorom nie wyjaśniono o jakie kwestie w tym zakresie chodzi.

Poniżej zamieszczono tekst z Raportu z 19.12.2016r. odnoszący się do zagadnienia uwzględniania realizacji przedmiotowego przesiewzicia w dostępnych publicznie dokumentach strategicznych istotnych z punktu widzenia realizacji przedsięwzięcia.

## **10.4 Odniesienie się do celów środowiskowych wynikających z dokumentów strategicznych istotnych z punktu widzenia realizacji przedsięwzięcia**

W niniejszym Raporcie odniesiono się do celów środowiskowych wynikających z następujących dokumentów strategicznych:

- Opracowanie ekofizjograficzne gminy Nowy Dwór, 2013 r.

- Plan rozwoju lokalnego gminy Nowy Dwór na lata 2016 – 2020 r.
- Strategia zrównoważonego rozwoju powiatu sokólskiego, 2001 r.
- Studium uwarunkowań i kierunków zagospodarowania przestrzennego Gminy Nowy Dwór, autor: arch. Katarzyna Kuźniak - Okręgowa Izba Urbanistów z siedzibą w Warszawie WA-103, Nowy Dwór 2013 r.,
- Strategia Rozwoju Województwa Podlaskiego do 2020 roku (wrzesień 2013),
- Plan Zagospodarowania Przestrzennego Województwa Podlaskiego, 2012 r.

**Plan Gospodarki Odpadami województwa podlaskiego (PGO) na lata 2012-2017,**

PGO informuje:

Odpady medyczne i weterynaryjne na terenie województwa unieszkodliwiane są w następujących obiektach:

- "MPO" Sp. z o.o. w Białymstoku (Spalarnia Odpadów Niebezpiecznych w Hajnówce, 17-200 Hajnówka, ul. Lipowa 190),
- Wojewódzki Szpital Specjalistyczny Im. K. Dłuskiego w Białymstoku (Spalarnia Odpadów Medycznych, 15-540 Białystok, ul. Żurawia 14), (nieczynny)
- Szpital Wojewódzki im. Kard. S. Wyszyńskiego w Łomży, (Spalarnia Odpadów Niebezpiecznych, 18-400 Łomża, ul. Al. Piłsudskiego 11), (obecnie nieczynny)

W powyższych instalacjach unieszkodliwia się jedynie część wytworzonych w województwie odpadów ze względu na niewystarczające moce przerobowe instalacji. Pozostała ich ilość jest kierowana do instalacji w innych województwach.

PGO w Rozdziale „5.2.-1. Cele szczegółowe gospodarowania odpadami wybranych grup odpadów niebezpiecznych na terenie województwa podlaskiego (zgodnie z Kpgo 2014)” w dziale *Odpady medyczne i weterynaryjne* zakłada:

- Upowszechnienie systemu zbierania przeterminowanych lekarstw z gospodarstw domowych na obszarze całego województwa.
- W okresie do 2017 r. podniesienie efektywności selektywnego zbierania odpadów medycznych i weterynaryjnych (w tym segregacji odpadów u źródła powstawania), co spowoduje zmniejszenie ilości odpadów innych niż niebezpieczne w strumieniu odpadów niebezpiecznych.

**Plan Gospodarki Odpadami województwa podlaskiego w rozdziale „Kierunki działań w gospodarowaniu odpadami niebezpiecznymi”** zakłada w zakresie „odpady medyczne i weterynaryjne”:

- monitorowanie ilości powstających odpadów w jednostkach służby zdrowia i placówkach weterynaryjnych,
- ukształtowanie systemu unieszkodliwiania zakaźnych odpadów medycznych i weterynaryjnych, obejmującego docelowo alternatywnie spalanie odpadów w spalarniach przystosowanych do przyjmowania tego typu odpadów lub spalanie odpadów w spalarniach odpadów po autoklawowaniu, dezynfekcji termicznej, działaniu mikrofalami (docelowo należy odejść od budowy i eksploatacji małych spalarni odpadów przeznaczonych wyłącznie do przetwarzania zakaźnych

**odpadów medycznych i weterynaryjnych),**

- rozbudowa istniejących systemów zbierania przeterminowanych leków od ludności,
- modernizacja istniejących instalacji do spalania odpadów medycznych i weterynaryjnych w celu spełnienia wymagań środowiskowych,
- zwiększenie nadzoru nad prowadzeniem gospodarki odpadami przez małych wytwórców tych odpadów.

Plan Gospodarki Odpadami województwa podlaskiego w rozdziale „**Kierunki działań w gospodarowaniu odpadami innymi niż niebezpieczne**” zakłada:

- uwzględnienie zagadnień właściwego zagospodarowania komunalnych osadów ściekowych trakcie prowadzenia inwestycji w zakresie budowy lub modernizacji oczyszczalni ścieków,
- wprowadzanie rozwiązań w zakresie zagospodarowania osadów ściekowych dla mniejszych aglomeracji,
- wzrost masy komunalnych osadów ściekowych przekształcanych termicznie w cementowniach, kotłach energetycznych oraz spalarniach osadów ściekowych,
- wspieranie budowy instalacji do odwadniania i suszenia osadów ściekowych celem przygotowania ich do odzysku energii w cementowniach.

Najważniejszymi problemami do rozwiązania są:

1. Brak powszechnie występującego w województwie systemu zbierania przeterminowanych leków z gospodarstw domowych.
2. Niewystarczające moce przerobowe istniejących na terenie województwa instalacji do spalania odpadów medycznych i weterynaryjnych.

**Strategia zrównoważonego rozwoju powiatu sokólskiego, 2001 r.**

Strategia określa :

W rozdziale, C.12. *Składowanie i utylizacja odpadów.*

Kierunki rozwoju gospodarki odpadami stałymi.

1. Działanie organizacyjne ograniczające ilość odpadów trafiających na wysypiska.

2. Wprowadzenie nowoczesnych technologii utylizacji na wysypiskach odpadów.

Rozwiązanie problemów unieszkodliwiania odpadów szpitalnych, weterynaryjnych oraz niebezpiecznych.

Wyznacza również zadania na rzecz realizacji kierunków.

1.1. Określenie zasad składowania odbioru, utylizacji i recyklingu odpadów w stosunku do różnych miejsc ich wytwarzania – regulamin gospodarki odpadami.

1.2. Wprowadzenie selektywnej zbiórki odpadów pozwalającej na pozyskanie surowców wtórnych.

1.3. Budowa gminnych wysypisk odpadów stałych, z zastosowaniem

nowoczesnych technologii dla Suchowoli i Korycina.

1.4. Modernizacja i przebudowa wysypisk z zastosowaniem nowoczesnych technologii: Janów, **Nowy Dwór**, Sidra, Szudziałowo, Sokółka.

1.5. Stworzenie stabilnych mechanizmów finansowych dla podmiotów gospodarczych prowadzących recykling odpadów i surowców wtórnych.

1.6. Rekultywacja składowisk odpadów oraz dzikich wysypisk.

**Studium uwarunkowań i kierunków zagospodarowania przestrzennego Gminy Nowy Dwór, autor:** arch. Katarzyna Kuźniak - Okręgowa Izba Urbanistów z siedzibą w Warszawie WA-103, **Nowy Dwór 2013**

Studium w rozdziale 1.5.8. „Gospodarka odpadami” informuje:

Od roku 2004 do lipca 2013 r. gmina Nowy Dwór należała do Związku Komunalnego „BIEBRZA”. Usługi w zakresie zbierania odpadów komunalnych na terenie gminy świadczyła firma „BIOM” Sp. z o.o. w Dąbrowie Białostockiej. Częstotliwość, zasady i sposób usuwania odpadów wynikają ze standardów sanitarnych oraz wymogów ochrony środowiska. Odpady komunalne zbierane selektywnie kierowane są do Zakładu Recyklingu w Dolistowie Starym, gm. Jaświły.

Gospodarowanie odpadami na terenie gminy odbywa się zgodnie z Planem Gospodarki Odpadami Województwa Podlaskiego na lata 2012 – 2017 (uchwała Nr XX/234/12 Sejmiku Województwa Podlaskiego z dnia 21 czerwca 2012 r. w sprawie wykonania Planu Gospodarki Odpadami Województwa Podlaskiego na lata 2012–2017). Po zmianie przepisów, zgodnie z ustaleniami Planu Gospodarki Odpadami Województwa Podlaskiego, gmina Nowy Dwór znajduje się w regionie północnym, w obszarze wydzielonym Koszarówka, w którym jako regionalna instalacja przetwarzania odpadów komunalnych (RIPOK) został wyznaczony Zakład Zagospodarowywania Odpadów Koszarówka, gm. Grajewo. W obszarze tym, w zakresie zagospodarowywania odpadów funkcjonują także: Zakład Recyklingu w Dolistowie Starym, gm. Jaświły oraz składowiska odpadów w Poświętnem, gm. Suchowola i Świerzbienie, gm. Mońki).

**Plan rozwoju lokalnego gminy Nowy Dwór na lata 2016 – 2020 r.**

W Nowym Dworze istnieje mechaniczno-biologiczna oczyszczalnia ścieków komunalnych, o przepustowości 150 m<sup>3</sup> ścieków/dobę która posiada:

- zbiornik zagęszczania i magazynowania osadu nadmiernego,
- wiatę do składowania osadu.

Plan rozwoju w rozdziale CEL STRATEGICZNY III, Poprawa stanu środowiska naturalnego jako cel operacyjny czyli (zadania do wykonania) ma wpisane:

- Budowa Punktu Selektywnej Zbiórki Odpadów Komunalnych.

**Uzupełnienie 3**

Ustalenia drogi dowozu materiałów i surowców (str. 11 raportu oraz str. 192 raportu)

**Drogi dowozu materiałów i surowców.**

Dojazd do zakładu L.W.M. a tym samym transport surowców (odpadów medycznych, odpadów zwierzęcych, odpadów energetycznych i osadów ściekowych), transport materiałów, powstałych odpadów i produktów w bezpośrednim otoczeniu przedsięwzięcia odbywał się będzie następującymi odcinkami dróg:

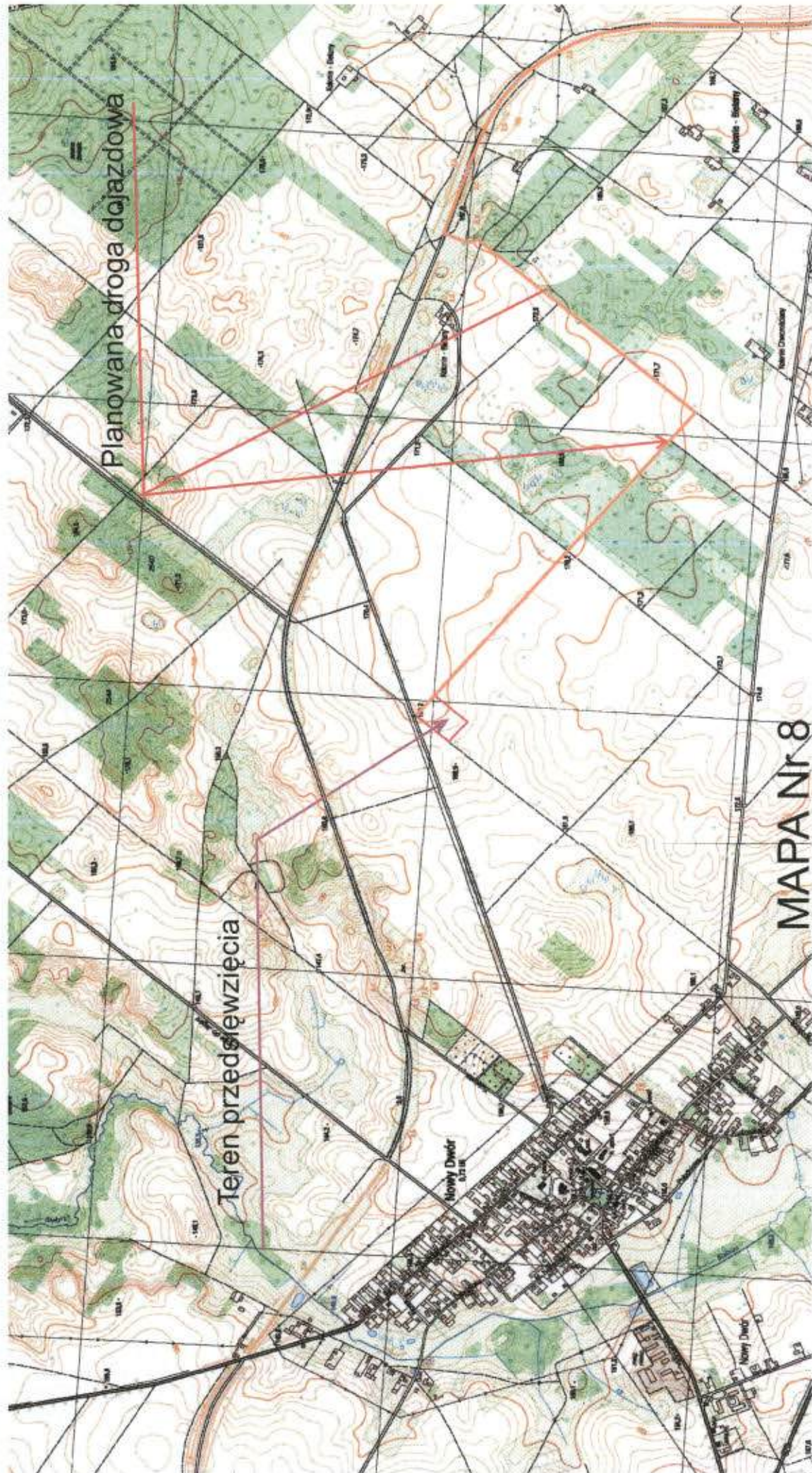
- drogą lokalną (działka nr 332) z Nowego Dworu do skrzyżowania z drogami (działka nr 791 i nr 820),
- następnie drogą dojazdową (działka nr 820),
- zjazd i wyjazd z Zakładu L.W.M. (działka nr 790) z drogi (działka nr 820).

Klasy dróg: droga lokalna (symbol L działka nr 332, droga dojazdowa (symbol D) działka nr 820.

Drogą główną transportu poza m. Nowy Dwór będą drogi wojewódzkie Nr 670 (Dąbrowa Białostocka – Nowy Dwór) Nr 673 (Lipsk - Dąbrowa Białostocka – Sokółka).

Wnioskodawca dofinansuje budowę drogi dojazdowej o klasie umożliwiającej przejazd pojazdów ciężkich. Trasa drogi dojazdowej wykluczałaby przejazd przez miejscowość Nowy Dwór. /Mapa Nr 8/. Droga służyłaby do wspólnego użytkowania zarówno Wnioskodawcy do dowozu surowca i wywozu produktu końcowego jak i rolnikom.

*Leszek Mentel*



Białystok, 19.12.2016 r.

Dane podmiotu składającego oświadczenie:

Zakład Ekspertyz Ochrony Środowiska „AREO”

**Krzysztof Nytko**

(imię i nazwisko/nazwa)

**ul. J. K. Branickiego 29**

**15-085 Białystok**

(adres zamieszkania/siedziby)

## OŚWIADCZENIE

Dotyczy: Raport o oddziaływaniu na środowisko przedsięwzięcia polegającego na budowie obiektów przeznaczonych na działalność usługowo – produkcyjną, w tym:

- Hali z instalacją do termicznego przekształcania odpadów niebezpiecznych i innych niż niebezpieczne (w tym zakaźnych odpadów medycznych i weterynaryjnych oraz odpadów energetycznych) wraz z wytwarzaniem energii elektrycznej i ciepłej.
- Hali z instalacją do przetwarzania osadów ściekowych i skratek z komunalnych i przemysłowych oczyszczalni ścieków.
- Hali stacji diagnostycznej pojazdów specjalistycznych, oraz pojazdów osobowych i ciężarowych.
- Budyńku biurowo – socjalnego oraz niezbędnej infrastruktury technicznej na działce o numerze geod. 790, obręb Nowy Dwór, gm. Nowy Dwór, pow. Sokółka.  
do postępowania w sprawie wydania decyzji o środowiskowych uwarunkowaniach.

Oświadczam, że spełniam wymagania określone w art. 74a ust. 2 Ustawy z dnia 3 października 2008 roku o udostępnieniu informacji o środowisku i jego ochronie, udziale społeczeństwa w ochronie środowiska oraz o ocenach oddziaływania na środowisko (t.j. Dz. U. 2016, 16 marca poz. 353).

Jestem świadomy/a odpowiedzialności karnej za złożenie fałszywego oświadczenia.

Krzysztof NYTKO

*Krzysztof Nytko*  
19.12.2016

(czytelny podpis składającego oświadczenie)

**dr inż. Krzysztof NYTKO**  
**BIEGŁY** Ministra Ochrony Środowiska  
Nr 872 oraz Wojewody Podlaskiego  
Nr 006 w zakresie sporządzania  
ocen oddziaływania na środowisko