

PLAN ROZWOJU LOKALNEGO GMINY NOWY DWÓR na lata 2016 – 2020 r.



SPIS TREŚCI

I.	Wprowadzenie	4
II.	Aktualna sytuacja społeczno – gospodarcza na obszarze objętym wdrażaniem planu	4
1.	Rys historyczny gminy Nowy Dwór	4
2.	Położenie, powierzchnia, ludność	5
3.	Środowisko przyrodnicze	7
3.1.	<i>Rzeźba terenu</i>	7
3.2.	<i>Warunki klimatyczne</i>	7
3.3.	<i>Zasoby wodne</i>	9
3.4.	<i>Warunki glebowe</i>	10
3.5.	<i>Walory przyrodnicze i krajobrazowe</i>	11
3.6.	<i>Obiekty i tereny chronione na podstawie przepisów odrębnych.</i>	11
3.6.1.	<i>Obiekty i tereny objęte ochroną na mocy ustawy o ochronie przyrody</i>	11
3.6.2.	<i>Pozostałe zasoby przyrodnicze i kulturowe</i>	18
3.7.	<i>Uwarunkowania wynikające z lokalnych wartości środowiska</i>	20
4.	Turystyka i dziedzictwo kulturowe	23
4.1.	<i>Geneza i ogólna charakterystyka zróżnicowania przestrzennego osadnictwa</i>	23
4.2.	<i>Jednostki osadnicze – charakterystyka funkcjonalno - przestrzenna</i>	23
4.3.	<i>Zespoły parkowe</i>	23
4.4.	<i>Obiekty zabytkowe oraz dobra kultury współczesnej</i>	23
4.5.	<i>Obiekty i obszary wpisane do rejestru</i>	23
4.6.	<i>Zabytki nieruchome, nie wpisane do rejestru zabytków, ujęte w wojewódzkiej ewidencji zabytków</i>	24
4.7.	<i>Stan ładu przestrzennego i wymogi jego ochrony</i>	25
4.8.	<i>Kulturowa tradycja lokalna</i>	25
5.	Zagospodarowanie przestrzenne	26
5.1.	<i>Położenie geograficzne i zagospodarowanie terenu</i>	26
5.2.	<i>Grunty zabudowane i zurbanizowane</i>	28
5.2.1.	<i>Tereny mieszkaniowe</i>	28
5.2.2.	<i>Tereny przemysłowe</i>	28
5.2.3.	<i>Tereny zabudowane inne</i>	28
5.2.4.	<i>Zurbanizowane tereny niezabudowane</i>	29
5.2.5.	<i>Tereny rekreacyjno-wypoczynkowe</i>	29
5.2.6.	<i>Tereny komunikacyjne</i>	29
5.3.	<i>Stan systemów komunikacji</i>	29
5.3.1.	<i>Sieć drogowa – stan istniejący</i>	29
5.3.2.	<i>Sieć kolejowej na terenie gminy.</i>	31
5.3.3.	<i>Obsługa publicznego transportu lokalnego w gminie</i>	31
5.4.	<i>Zaopatrzenie w energię ciepłą</i>	31
5.5.	<i>Elektroenergetyka i źródła energii odnawialnej</i>	31
5.6.	<i>Telekomunikacja</i>	32
5.7.	<i>Gospodarka odpadami stałymi</i>	32
5.8.	<i>Sieć wodociągowa</i>	33
5.9.	<i>Odprowadzanie ścieków</i>	34
5.10.	<i>Zasób mienia komunalnego</i>	35

6.	Gospodarka	35
6.1.	Główni pracodawcy	35
6.2.	Struktura branż na terenie gminy	36
6.3.	Rolnictwo	36
7.	Sytuacja mieszkaniowa	39
8.	Biblioteki	39
9.	Oświata	39
10.	Kultura	41
11.	Pozostałe istotne elementy wpływające na poziom życia	41
12.	Rynek pracy	42
13.	Identyfikacja problemów w gminie	43
III.	Zadania polegające na poprawie sytuacji w danym obszarze	44
1.	Zadania do realizacji na terenie gminy Nowy Dwór	44
2.	Zadania do realizacji według kryterium ważności	45
IV.	Realizacja zadań i projektów	46
1.	Planowane zadania w latach 2016-2020 r.	46
V.	Wdrożenie Planu Rozwoju Lokalnego Gminy Nowy Dwór	51
VI.	Sposoby monitorowania, oceny i komunikacji społecznej	52
1.	System monitorowania Planu Rozwoju Lokalnego	52
2.	Sposoby oceny Planu Rozwoju Lokalnego	53
3.	Sposoby inicjowania współpracy pomiędzy sektorem publicznym, prywatnym i organizacjami pozarządowymi	53
4.	Informacja i promocja Planu Rozwoju Lokalnego	53

I. WPROWADZENIE.

Plan Rozwoju Lokalnego Gminy Nowy Dwór opracowany został w celu efektywnego korzystania z funduszy strukturalnych w ramach Programów Operacyjnych i Regionalnego Programu Operacyjnego Województwa Podlaskiego na lata 2014-2020 Plan Rozwoju Lokalnego obejmuje działania na terenie gminy Nowy Dwór przewidziane w okresie 2016-2020.

W celu skorzystania ze środków funduszy strukturalnych na lata 2016 - 2020 istnieje konieczność sporządzenia odpowiedniego dokumentu jakim jest Plan Rozwoju Lokalnego. Gmina wiejska Nowy Dwór zamierza realizować w tym okresie przede wszystkim projekty z dofinansowaniem pochodzącym z funduszy strukturalnych Unii Europejskiej.

Plan Rozwoju Lokalnego obejmuje teren całej Gminy Nowy Dwór. Dzięki czemu będzie możliwe ubieganie się o dofinansowanie kluczowych projektów realizowanych na terenie wszystkich miejscowości gminy. Zadania wynikające z planu będą realizowane w latach 2016 – 2020. Plan Rozwoju Lokalnego zawiera również wykaz zadań zaplanowanych do realizacji w latach 2016-2020. Plan Rozwoju Lokalnego jest dokumentem służącym wdrażaniu założeń dotyczących rozwoju Gminy Nowy Dwór.

Obszar realizacji Planu Rozwoju Lokalnego obejmuje cały obszar administracyjny Gminy Nowy Dwór. Czas realizacji Planu Rozwoju Lokalnego Gminy Nowy Dwór obejmuje lata 2016-2020.

Przygotowanie Planu Rozwoju Lokalnego poprzedził proces konsultacji społecznych oraz zgłaszania planowanych działań do realizacji na terenie gminy zrealizowano przy pomocy ankiet wyłożonych w Urzędzie Gminy Nowy Dwór.

Opracowany Plan Rozwoju Lokalnego Gminy Nowy Dwór jest kontynuacją istniejących inwestycji realizowanych na terenie Gminy Nowy Dwór.

II. AKTUALNA SYTUACJA SPOŁECZNO – GOSPODARCZA NA OBSZARZE OBJĘTYM WDRAŻANIEM PLANU

1. Rys historyczny gminy Nowy Dwór

Początki Nowego Dworu sięgają końca XV w., kiedy w Puszczy Grodzieńskiej nad górną Biebrzą, przy drodze wiodącej z Grodna w głąbi lasu, powstał dwór gospodarski zwany Nowym Dworem Białym. Wokół wkrótce rozrosła się niewielka osada. W 1504 r. wielki książę litewski Aleksander zbudował kościół p.w. św. Jana Chrzciciela. W I poł. XVI w. Nowy Dwór dzierżały różne rody Gliniskich i Sapiechów, 1536 r. królowa Bona wykupiła go z rąk prywatnych. W wyniku przeprowadzonych przez Bonę reform miejscowość stała się ważnym ośrodkiem administracyjnym. Znaczenie Nowego Dworu szybko rosło i osada przekształciła się w miasteczko – 1539 r. są wymieniani w dokumentach mieszczanie nowodworscy. Dzięki staraniom królowej Nowy Dwór uzyskał niepełne prawa miejskie, miał przywileje na dwa targi i dwa jarmarki. W roku 1578 Nowy Dwór otrzymał pełne magdeburskie prawa miejskie. W 1589 r. Puszcza Nowodworska oraz miasto i okoliczne wsie weszły w skład ekonomii grodzkiej. Nowy Dwór stał się ośrodkiem klucza – mniejszej jednostki gospodarczej w ramach ekonomii – obejmującego pięć wsi. Taki stan utrzymał się do rozbiorów. W II poł. XVIII w. Nowy Dwór, podobnie jak wiele innych mniejszych miast regionu, przeżywał okres upadku, do którego przyczyniły się potop szwedzki i inkursja moskiewska, a potem wojna północna. Do wyludnienia Nowego Dworu i innych miejscowości w okolicy w latach 1679 –1711 przyczyniły się przywleczone przez wojska zarazy i wielka epidemia dżumy (cała ludność liczyła wówczas zaledwie 103 rodziny). Liczba ludności wzrastała stopniowo w ciągu XVIII, z czego 20 % stanowili Żydzi.

W wyniku rozbiorów Nowy Dwór znalazł się w zaborze pruskim. Miasto liczyło wówczas 96 domów i było siedzibą sądu powiatowego. W 1807 r. Nowy Dwór wraz z całym obwodem białostockim został włączony do Rosji, a samo miasto jako była królewszczyzna sprzedano rosyjskiej rodzinie Niejełowych.

W XIX w. ludność miasteczka szybko się powiększała, przede wszystkim na wskutek wzrostu liczby Żydów. W 1886 r. były tu wówczas 202 domy, kościół, cerkiew i dwie bożnice. Mieszkańcy trudnili się głównie rolnictwem, dopiero w drugiej kolejności handlem i rzemiosłem. Do rozwoju miasteczka nie przyczyniła się nawet budowa linii kolejowej z Grodna do Augustowa. Przed I wojną światową i w okresie międzywojennym Nowy Dwór słynął jedynie z targów na konie i bydło.

W 1934 r. Nowy Dwór utracił prawa miejskie. Podczas okupacji hitlerowskiej, Niemcy wysiedlili całą ludność żydowską do getta w Suchowoli.

Po wojnie Nowy Dwór znalazł się w złej sytuacji – utracił dużą część ludności, przede wszystkim Żydów, leży tuż przy granicy, która oddziela go od niedalekiego Grodna, linia kolejowa została zlikwidowana, a wybudowana w 1962 r. nowa łącząca Sokółkę z Augustowem przebiega w odległości 10 km.

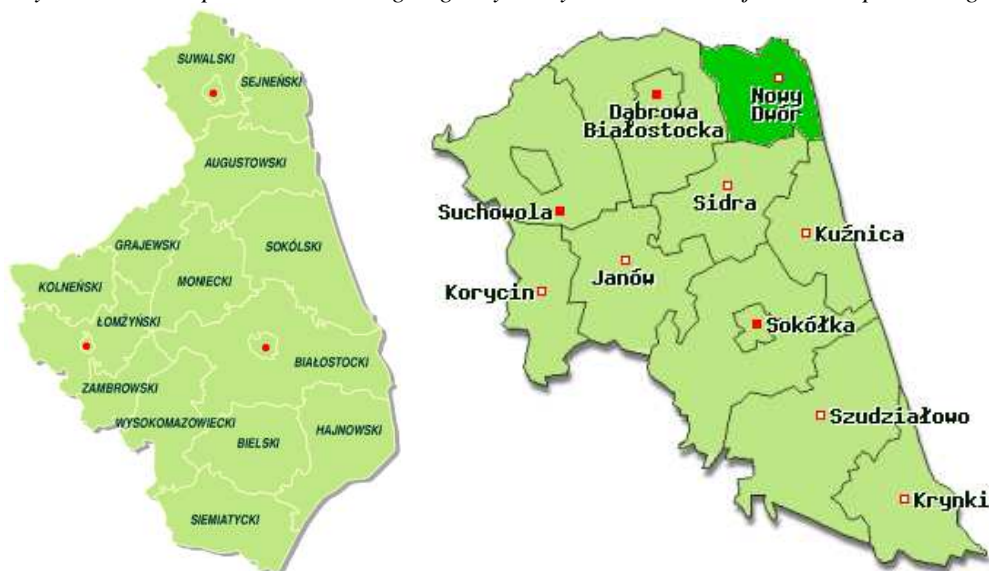
Obecnie Nowy Dwór jest spokojną wsią gminną i niewiele się zmieniło od czasów przedwojennych. Przy ulicach stoją śliczne drewniane chałupy z ozdobnymi nadokiennikami, węglami i rzeźbionymi listewkami.

2. Położenie, powierzchnia, ludność

Gmina Nowy Dwór położona jest we wschodniej, przygranicznej części województwa podlaskiego, w północno-wschodniej części powiatu sokólskiego. Obszar gminy graniczy:

- od północy z gminą Lipsk, powiat augustowski,
- od zachodu z gminą Dąbrowa Białostocka, powiat sokólski,
- od południa z gminami: Sidra i Kuźnica, powiat sokólski,
- od wschodu z terytorium Republiki Białoruskiej (granica Unii Europejskiej).

Rys. 1 Położenie powiatu sokólskiego i gminy Nowy Dwór na tle województwa podlaskiego



Obszar gminy zajmuje powierzchnię 121,14 km².

- łąki – 1360 ha, tj. 11,2% powierzchni,
- pastwiska – 1291 ha, tj. 10,7% powierzchni,
- sady – 72 ha, tj. 0,6 % powierzchni.

Lasy i grunty leśne zajmują 1836 ha, stanowiąc 15,1% powierzchni gminy, pozostałe grunty zajmują 825 ha, obejmując 6,9% powierzchni ogólnej gminy.

Plan Rozwoju Lokalnego Gminy Nowy Dwór

Tabela nr 1. Struktura użytkowania gruntów

Wyszczególnienie	Powierzchnia [ha]	Udział [%]
Grunty orne i sady	6802	56,1
Łąki trwałe	1360	11,2
Pastwiska trwałe	1291	10,7
Razem użytki rolne	9453	78,0
Lasy i grunty leśne	1723	14,2
Grunty zadrzewione i zakrzewione	113	0,9
Grunty zabudowane i zurbanizowane	653	5,4
w tym: drogi	379	3,1
Wody śródlądowe płynące	21	0,2
Wody śródlądowe stojące	16	0,1
Nie użytki i inne	135	1,1
Łącznie	12114	100,0

Na terenie gminy Nowy Dwór znajduje się 19 sołectw. Największą miejscowością jest gminna, będąca ośrodkiem skupiającym funkcje administracyjne i usługowe. Miejscowości gminy Nowy Dwór są zróżnicowane pod względem liczby mieszkańców, wyróżnia się trzy wsie z liczbą mieszkańców ponad 200 osób: Chorużowce, Dubaśno, Koniuszki. Dokładna specyfikacja wsi wraz z liczbą mieszkańców, gospodarstw oraz powierzchnią znajduje się w tabeli 2.

Tabela 2 Sołectwa Gminy Nowy Dwór

Źródło: Urząd Stanu Cywilnego w Nowym Dworze, dane na dzień 31 grudnia 2015 r.

Lp.	Nazwa sołectwa	Liczba mieszkańców	Powierzchnia gruntów wg obrębów ewidencyjnych [ha]	Nr obrębu ewidencyjnego
1.	Bieniowce	90	501,6	1
2.	Bieniowce - Kolonia	64		
3.	Butrymowce	73	228,2	2
4.	Chilmony	90	1617,5	3
5.	Chilmony - Kolonia	148		
6.	Chorużowce	205	645,1	4
7.	Chworościany	125	837,2	5
8.	Dubaśno	225	665,9	6
9.	Jaginty	183	694,0	7
10.	Koniuszki	209	907,6	8
11.	Kudrawka	134	634,1	9
12.	Grzebień -Kolonia	64	2919,0	10
13.	Nowy Dwór I	604		
	Nowy Dwór II			
14.	Plebanowce	83	429,6	11
15.	Ponarlica	81	550,4	12
16.	Rogacze	36	182,9	13
17.	Sieruciwce	168	815,2	14
18.	Bobra Wielka	173		
19.	Synkowce	76	484,8	15

3. Środowisko przyrodnicze

3.1. Rzeźba terenu

Obszar gminy Nowy Dwór jest położony w granicach wyniesienia mazursko - suwalskiego, będącego rozległą jednostką strukturalną platformy prekambryjskiej. Utwory prekambryjskie zostały udokumentowane w rejonie Sokółki, na poziomie - 231 m p.p.m. i zapadają w kierunku Augustowa na północ, północny-zachód, gdzie ich strop zalega już na poziomie 465 m p.p.m. W rejonie tym, wyniesienie mazursko - suwalskie nie jest przykryte utworami paleozoicznymi. W świetle rozpoznania regionalnego, utwory mezozoiczne reprezentowane są przez jurę górną i kredę górną, zaś utwory kenozoiczne - przez osady czwartorzędowe.

Stopień rozpoznania budowy geologicznej gminy Nowy Dwór jest bardzo słaby i nierównomierny. Łącznie wykonano tutaj jedynie 15 otworów wiertniczych, w tym 13 otworów studziennych, o zróżnicowanej głębokości od 25,3 m do 167 m, przewiercając osady czwartorzędowe punktowo, otworem badawczym w Bieniowcach, na zachodzie gminy.

W świetle interpretacji budowy geologicznej terenów sąsiednich, potwierdzonej otworem w Bieniowcach podłoże czwartorzędu stanowią margle i wapienie kredy górnej. Utwory kredowe występują także jako kry, odkute z położenia pierwotnego przez łądolód i zdeponowane pośród osadów czwartorzędowych, także w pozycji przypowierzchniowej.

Według Szczegółowej mapy geologicznej Polski w skali 1 : 50000 obszar gminy stanowi głównie wysoczyzna morenowa ze wzgórzami, pagórkami oraz wałami moren czołowych i kemów stadiału północnomazowieckiego zlodowacenia środkowopolskiego oraz holocenijskie osady dolinne. Utwory przypowierzchniowe stanowią tutaj „gliny zwałowe, ich zwietrzeliny oraz piaski i żwiry lodowcowe a także iły, mułki i piaski zastoiskowe, piaski i mułki kemów, lokalnie piaski i żwiry sandrowe oraz piaski, żwiry, mady rzeczne, tory i namuły” w dolinach rzecznych, o wręcz mozaikowym rozprzestrzenieniu.

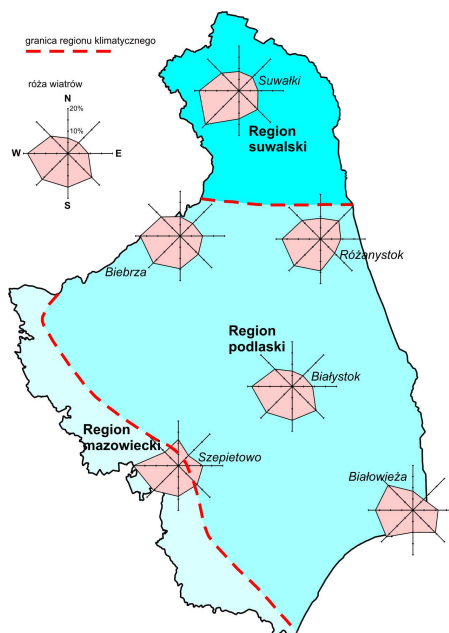
Z analizy materiałów archiwalnych wynika, iż czwartorzęd w rozpatrywanym rejonie osiąga miąższość około 160 - 220 m i budują go głównie utwory glacialne zlodowaceń: krakowskiego, środkowopolskiego i północnopolskiego, reprezentowane przez gliny zwałowe, rozdzielone utworami interglacialnymi: ferdynandowskiego, wielkiego mazowieckiego i eemskiego, to jest piaskami różnej granulacji i żwirami oraz lokalnie - zastoiskowymi utworami pylasto - ilastymi a także holocenijskie piaski, żwiry, mady rzeczne oraz torfy i namuły.

Z uwagi na fragmentaryczne rozpoznanie budowy geologicznej kompleksu czwartorzędowego zakłada się występowanie od 3 do 6 poziomów glin morenowych, o zmiennej miąższości od kilku do kilkudziesięciu metrów. Utworami rozdzielającymi są na ogół osady fluwioglacjalne, piaski różnej granulacji i żwiry, o miąższości od kilku do około 50 m w Dubaźnie.

3.2. Warunki klimatyczne

Według podziału na regiony klimatyczne, gmina Nowy Dwór znajduje się w północno - wschodniej części regionu podlaskiego. Klimat tego regionu ma cechy wyraźnie kontynentalne i wyróżnia się najniższymi temperaturami powietrza wśród wszystkich niżowych obszarów Polski. Pomimo położenia we wschodniej części Polski województwo podlaskie znajduje się pod wpływem dominującej zachodniej cyrkulacji mas powietrza. Częstość napływu mas powietrza z kierunku zachodniego wynosi prawie 36% podczas, gdy ze wschodniego 29%. W skali roku przeważają tutaj cyrkulacje antycyklonalne (prawie 41%) nad cyklonalnymi (32%) oraz przejściowymi (23%).

Rys. 2 Regiony klimatyczne województwa podlaskiego [Górniak A., 2000]



Średnia roczna temperatura powietrza na analizowanym terenie wynosi 6,5C, przy średniej temperaturze miesiąca najchłodniejszego - stycznia, wynoszącej – 4,2C i najcieplejszego - lipca – 16,3C.

Średnia roczna ilość opadu atmosferycznego wynosi 600 mm, z czego na półrocze letnie (IV - IX) przypada 367 mm, co stanowi ok. 61%. Najwyższe miesięczne sumy opadów występują w lipcu oraz w sierpniu (79,3 i 67,1 mm), natomiast najniższe w styczniu i w lutym (26,7 i 27,5 mm). Deszcze ulewne oraz deszcze nawalne występują przeciętnie 24 razy w ciągu roku, przy czym deszczów ulewnych jest średnio trzykrotnie więcej niż nawalnych. Deszcze te, występują od kwietnia do października, z maksimum w czerwcu. Największa częstość deszczów ulewnych przypada na czerwiec, a deszczów nawalnych na lipiec. Największa wysokość pokrywy śnieżnej występuje w pierwszych miesiącach okresu zimowego (XI - I). Pokrywa śnieżna utrzymuje się średnio przez około 90 dni w roku.

Nasłonecznienie jest mniejsze niż w innych rejonach kraju, krótszy jest też okres wegetacji roślin (trwający niewiele ponad 200 dni) i opóźniony o około 2 tygodnie w stosunku do Polski centralnej.

Charakterystyczną cechą klimatu Wzgórz Sokólskich są zwiększone prędkości wiatru - liczba dni z wiatrem silnym i bardzo silnym jest tutaj wyraźnie większa niż na terenach sąsiednich. Jest to efekt powolnego zmniejszania się gradientów ciśnienia w trakcie przemieszczania się nad obszarem Wzgórz stref frontowych, głównie z kierunku zachodniego. Średnia roczna prędkość wiatru wynosi tutaj 2,8 m/s. Maksimum dobowe wiatru przypada na godziny 9 - 15, a minimum, między godziną 2 a 4. Najrzadziej wiatr wieje z kwadrantu północnego i wschodniego. W chłodnej części roku, od listopada do stycznia, dominujący jest kierunek południowo - zachodni, a w ciepłym okresie roku kierunek północno - zachodni. Największą częstość występowania wiatrów obserwuje się z kierunków zachodnich (południe-zachód-północ) – 57,28%, wiatry z kierunków wschodnich (północ-wschód-południe) stanowią 42,72%. Średnia prędkość wiatru z kierunków wschodnich wynosi 3,06 m/s, podczas gdy z kierunków zachodnich – 3,15 m/s.

Największe zasoby energetyczne wiatru w województwie podlaskim ma region suwalski. Na północ od Suwałk wynoszą one na wysokości 10 m nad poziomem terenu (n.p.t.) ponad 750 kWh/rok z 1 m² skrzydeł siłowni, a na wysokości 30 m n.p.t. ponad 1500 kWh/rok·z m². Są to bardzo korzystne warunki do budowy siłowni wiatrowych. Korzystne warunki do budowy siłowni występują także w okolicach Sokółki. Ze szczegółowej analizy struktury wiatru w układzie 8-kierunkowym stacji pomiarowej w Różanymstoku, zlokalizowanej tuż przy zachodniej granicy

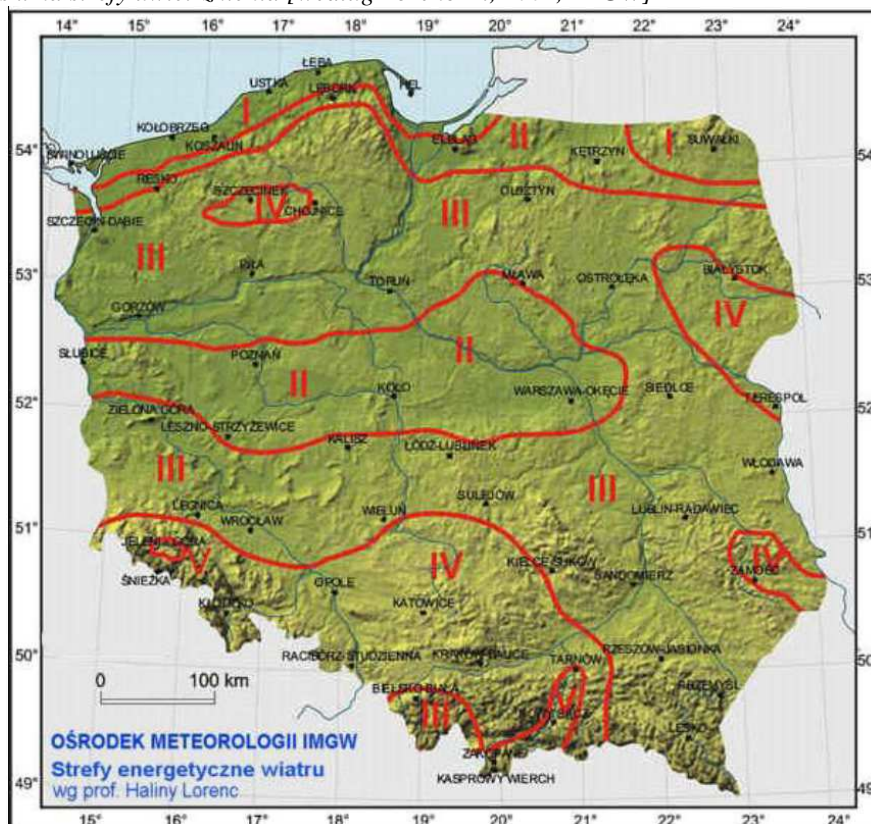
gminy Nowy Dwór wynika, że kierunkiem dominującym w ciągu roku jest tutaj kierunek południowo-zachodni i zachodni, podobnie jak w stacjach w Suwałkach i w Białowieży.

Rozkład prędkości wiatru jest uzależniony od lokalnych warunków topograficznych.

Według podziału Polski na strefy uwiertznienia obszar gminy Nowy Dwór znajduje się na granicy występowania dwóch stref energetycznych: II (bardzo korzystnej) i III (korzystnej), stwarzających potencjalnie dogodne warunki do tworzenia elektrowni wiatrowych. Według prof. Haliny Lorenc na obszarze Polski wydzielono następujące strefy energetyczne warunków wiatrowych:

- □ Strefa I - wybitnie korzystna
- □ Strefa II - bardzo korzystna
- □ Strefa III - korzystna
- □ Strefa IV - mało korzystna
- □ Strefa V – niekorzystna.

Rys. 3 Podział Polski na strefy uwiertznienia [według Lorenc H., 2001, IMGW]



3.3. Zasoby wodne

Obszar gminy Nowy Dwór leży w dorzeczu Biebrzy. Źródła rzeki Biebrzy znajdują się w rejonie Wzgórz Sokólskich, na południe od miejscowości Nowy Dwór. Po opuszczeniu wysoczyzny, płynąc na północ rzeka Biebrza wpływa w obszerną pradolinę, gdzie przyjmuje swój pierwszy prawy dopływ – rzekę Nurkę i stąd płynie w kierunku zachodnim. Od tego miejsca aż do ujścia do rzeki Narwi, w pobliżu Osowca, Biebrza płynie przez Kotlinę Biebrzańską. Długości rzek na terenie gminy są następujące: Biebrza - 22 km, Sidra - 15 km, Nurka – 4 km. Poza naturalnymi ciekami wodnymi w miejscowości Bobra Wielka zlokalizowany jest zbiornik małej retencji o powierzchni użytkowej 14 ha.

Biebrza stanowi główną oś hydrologiczną Biebrzańskiego Parku Narodowego. Jest to rzeka o typowo nizinnym charakterze z niskimi spadkami (średni spadek zwierciadła wody od źródła do ujścia wynosi 0,36 %), silnie meandrująca z licznymi zakolami i starorzeczami. Powierzchnia zlewni Biebrzy wynosi 7051,2 km². Dolina Biebrzy zasilana jest zarówno wodami

powierzchniowymi, jak też wodami podziemnymi, naporowymi z dna Doliny oraz wypływającymi z rozciętych warstw wodonośnych wysoczyzn morenowych otaczających Dolinę.

Wody podziemne służą głównie zaspokajaniu potrzeb komunalnych i przemysłowych. Według podziału hydrogeologicznego Polski obszar gminy znajduje się w obrębie regionu suwalsko-podlaskiego. Charakteryzuje się on naprzemiennym występowaniem poziomów wodonośnych i serii poziomów słabo przepuszczalnych. Przypowierzchniowy poziom wodonośny posiada zwierciadło swobodne, a głębiej leżące poziomy międzymorenowe zwierciadło napięte. Szacowana miąższość utworów wodonośnych w czwartorzędzie waha się od kilku do 30 metrów. Układ hydroizohips wskazuje na silnie drenujący charakter tej części doliny Biebrzy w stosunku do wszystkich poziomów wodonośnych.

3.4. Warunki glebowe

Skalą macierzystą gleb na obszarze gminy Nowy Dwór są utwory czwartorzędowe pochodzenia glacialnego. Przeważają tutaj gleby bielcowe i pseudobielcowe wytworzone z piasku oraz brunatne utworzone na glinie. Gleby pochodzenia organicznego występują głównie w dolinach rzecznych, gdzie dominującym typem są gleby torfowe i murszowo-torfowe.

Na terenie gminy Nowy Dwór występują głównie gleby średniej jakości, klasy IVa i IVb, zajmujące łącznie około 52% powierzchni gruntów ornych. Gleby średnio dobre, klas IIIa i IIIb zajmują jedynie około 6% gruntów ornych. Najlepsze gleby występują w obrębie wsi Bobra Wielka, zaś najgorsze w obrębie miejscowości Nowy Dwór i Rogacze.

Tabela 3 Klasyfikacja gleboznawcza obszaru gminy

Klasa bonitacyjna	Gruntory orne i sady	Użytki zielone	Razem użytki rolne
III a	9.40	76.28	85.68
III b	407.50	-	407.50
IV a	1475.19	1301.81	2777.00
IV b	2126.00	-	2126.00
V	1859.11	803.29	2622.40
VI	942.71	400.76	1343.47
VI z	91.15	36.18	127.33
Razem	6911.06	2618.32	9529.38

Stan geochemiczny gleb na terenie gminy Nowy Dwór został udokumentowany punktowo, w ramach rozpoznania stanu środowiska dla potrzeb *Mapy geośrodowiskowej Polski* w rejonie Kolonii Chilmony [*Mapa geośrodowiskowa Polski 1 : 50 000 arkusz Dąbrowa Białostocka* (225) (PIG, PIB, Warszawa, 2012)] oraz Rogaczy i Nowego Dworu [*Mapa geośrodowiskowa Polski 1 : 50 000 arkusz Nowy Dwór* (226) (PIG, PIB, Warszawa, 2012)]. Pobrane próbki gleb poddano badaniom w zakresie oznaczania metali ciężkich (As, Ba, Cr, Zn, Cd, Co, Cu, Ni, Pb, Hg).

Uzyskane wyniki odniesiono do *Rozporządzenia Ministra Środowiska z dnia 9 września 2002 r. w sprawie standardów jakości gleby oraz standardów jakości ziemi* (Dz. U. Nr 165, poz.1359) oraz wartości przeciętnych określonych dla gleb obszarów niezabudowanych kraju [*Atlas geochemiczny Polski 1 : 2500000* (PIG, Warszawa, 1995)] stwierdzając, iż spełniają one wymogi gruntów grupy A, to jest nieruchomości gruntowych wchodzących w skład obszaru poddanego ochronie na podstawie przepisów ustawy - *Prawo wodne*, o najwyższych rygorach zoologicznych i są porównywalne ze stanem gleb na obszarach niezabudowanych kraju.

Poziom promieniotwórczości gleb w zakresie dawki promieniowania gamma i stężenia radionuklidów poczynobylskiego cezu oceniono w oparciu o wyniki badań wykonanych dla *Atlasu*

Radioekologicznego Polski 1 : 750000 (PIG, Warszawa, 1993, 1994), w świetle których wartości dawki promieniowania gamma wahają się tutaj od około 33 do 77 nGy/h, przeciętnie 46 nGy/h, przy średniej dla obszaru Polski, wynoszącej 34,2 nGy/h, zaś stężenia radionuklidów poczynobylskiego cezu są bardzo niskie, charakterystyczne dla obszarów bardzo słabo zanieczyszczonych i wahają się od 0,3 do 8,0 Bq/m².

Gleba jest elementem środowiska, który warunkuje funkcjonowanie systemów ekologicznych, a jednocześnie jest najważniejszym elementem rolniczej przestrzeni produkcyjnej. W gminie Nowy Dwór jakość gleb rolniczych jest na tyle dobra, że daje możliwości dalszego rozwoju w tym kierunku. Na obszarze gminy znajdują się także gospodarstwa hodowlane.

Wobec powyższego należy uznać, że zmiana przeznaczenia obecnych gruntów rolnych na cele niezwiązane z produkcją rolną powinna być ograniczona i związana głównie z infrastrukturą. W przypadku turystyki i związanej z tym bazy noclegowej - rozwoju agroturystyki.

3.5. Walory przyrodnicze i krajobrazowe

Ssaki kopytne reprezentowane są głównie przez sarnę i dziką. Stosunkowo często widywany jest lis, dużo rzadziej jenot, kuna domowa, tchórz. Okoliczne pola i łąki zamieszkuje zając szarak. Populacja zająca nie jest w ostatnich latach zbyt liczna, jednak spotkania nie należą do rzadkości. Pozostałe ssaki z grupy Micromammalia na badanym obszarze to m.in.: jeż wschodni, kret, normica ruda, nornik zwyczajny, mysz domowa, mysz polna, szczur wędrowny. Ornitofauna występująca na omawianym terenie jest zróżnicowana gatunkowo i ilościowo, przy czym konsekwencją takiego stanu rzeczy jest głównie działalność człowieka. Do gatunków ptaków występujących na terenie gminy należy: bocian biały, łabędź niemy, myszołów zwyczajny, myszołów włochaty, kuropatwa, żuraw, czajka, rycyk, grzywacz, synogarlica turecka, dzięcioł duży, skowronek polny, dzierlatka, dymówka, oknówka, świergotek polny, świergotek łąkowy, pliszka siwa, słowik szary, rudzik, kopciuszek, kos, kwiczoł, piecuszek, zaganiacz, sikora bogatka, sikora modra, dzierzba gąsiorek, sroka, kruk, kawka, wrona siwa, szpak, jemiołuszka, wróbel, zięba, dzwonec, szczygieł, gil, trznadel.

Lasy prywatne na terenie gminy Nowy Dwór zajmują powierzchnię 1046 ha. Lasy państwowe prowadzą gospodarkę w oparciu o plany urządzenia lasów gospodarstwa leśnego, zaś lasy prywatne w oparciu o uproszczone plany urządzenia lasów poszczególnych obszarów wsi. Drzewostan jest zróżnicowany. Lasy pełnią głównie funkcję gospodarczą, produkcją wysokiej klasy surowca drzewnego oraz funkcję wodno i glebo ochronną. Są walorem krajobrazowym gminy i ostoją dzikiego ptactwa i zwierząt.

Lasy prywatne występują w znacznym rozdrobnieniu na obszarze całej gminy. Lasy państwowe w zwartych kompleksach w pobliżu miejscowości: Bobra Wielka, Synkowce, Chilmony i Nowosiółki.

Gmina leży bezpośrednio w otulinie cennego obiektu przyrodniczego, jakim jest unikatowy na skalę europejską Biebrzański Park Narodowy, grunty parku położone są na obszarze 171 ha. Stanowi on jedyny w tej części kontynentu naturalny obszar bagienny. Tak duży i unikatowy naturalny kompleks torfowisk położony nad malowniczo meandrującą rzeką posiada nadzwyczajne walory krajobrazowe.

3.6. Obiekty i tereny chronione na podstawie przepisów odrębnych.

3.6.1. Obiekty i tereny objęte ochroną na mocy ustawy o ochronie przyrody

Spośród obszarów przyrodniczych, występujących na terenie gminy Nowy Dwór ochroną prawną, objęte są:

- dolina rzeki Biebrzy, poniżej ujścia Niedźwiedzicy i Sidry, w formie **Biebrzańskiego Parku Narodowego**,

- dolina rzeki Biebrzy wraz z dolinami jej dopływów: Nurki, Niedźwiedzicy oraz Sidry, poniżej Kolonii Chilmony wraz z kompleksem leśnym przylegającym doń, pomiędzy Chilmonami a Koniuszkami, poprzez utworzenie **Obszaru Specjalnej Ochrony Ptaków Natura 2000 - Ostoja Biebrzańska [PLB 200006]** oraz wyznaczenie projektowanego **Specjalnego Obszaru Ochrony Siedlisk Natura 2000 -Dolina Biebrzy [PLH 200008]**,

- wyspy środowiskowe w rolniczym krajobrazie, obejmujące torfowiska źródliskowe wraz z najbliższym otoczeniem, zlokalizowane na północny-wschód od Nowego Dworu oraz na południowy-wschód od Bieniowców, poprzez wyznaczenie projektowanego **Specjalnego Obszaru Ochrony Siedlisk Natura 2000 - Źródłiska Wzgórz Sokólskich [PLH 200026]**.

W granicach gminy obszary te, łącznie zajmują powierzchnię około 17 km², stanowiąc około 14% jej powierzchni.

BIEBRZAŃSKI PARK NARODOWY

W granicach administracyjnych gminy Nowy Dwór znajduje się niewielki, przygraniczny fragment **Biebrzańskiego Parku Narodowego**, stanowiący jego skrajnie wschodnią część, obejmujący południową część doliny Biebrzy, na odcinku od ujścia Niedźwiedzicy do ujścia Sidry, o powierzchni 171 ha oraz część jego otuliny, o powierzchni 1672,3 ha. W tej części **BPN** obowiązuje ochrona kategorii krajobrazowej, rozumiana jako zachowanie oraz odtworzenie krajobrazu bagiennej doliny Biebrzy dla zaspokojenia wymogów gniazdowania, pokarmowych i noclegowiska ptaków wodno - błotnych.

Zakres proponowanych sposobów gospodarowania zasobami przyrody w obrębie obszaru jest dość szeroki, obejmuje m.in. utrzymanie czystości wód powierzchniowych oraz zachowanie walorów przyrodniczych w formie jak najbardziej zbliżonej do naturalnej, a także renaturyzację w rejonach przekształconych antropogenicznie, w wyniku uregulowania fragmentów koryta rzeki.

Biebrzański Park Narodowy (BPN) został powołany *Rozporządzeniem Rady Ministrów z dnia 9 września 1993 r. w sprawie utworzenia Biebrzańskiego Parku Narodowego* (Dz. U. Nr 86, poz. 399) w celu ochrony rozległych torfowisk Kotliny Biebrzańskiej oraz niewielkiego fragmentu Wzgórz Sokólskich, o łącznej powierzchni 59223 ha. Jest największym parkiem narodowym i jednym z większych w Europie. Otulina Parku obejmuje obszar 66824 ha. W obrębie **Parku** znajduje się osiem wyłączonych z niego enklaw, obejmujących głównie wyspy mineralne w obrębie Kotliny Biebrzańskiej, zajęte pod uprawy, łąki i osadnictwo.

Najcenniejsze walory Parku to szeroka dolina mająca charakter naturalny, z silnie meandrującą rzeką Biebrzą, z największym zespołem torfowisk w Polsce, zwanych Bagnami Biebrzańskimi. Wraz z unikatową mozaiką i strefowością siedlisk mokradłowych, a także ekstensywnym rolnictwem zachowały się tu rzadkie, zagrożone i ginące w kraju i Europie gatunki roślin, ptaków i innych zwierząt. Charakterystyczne dla **Biebrzańskiego Parku Narodowego** są również rozległe krajobrazy, ekosystemy i siedliska, które gdzie indziej zostały już bezpowrotnie zniszczone, w wyniku melioracji, osuszania bagien i torfowisk.

Bagna Biebrzańskie są uznawane za jedną z najważniejszych w kraju i w Europie Środkowej ostoji ptaków wodno - błotnych. Jako niezwykle cenny obszar wodno - błotny Biebrzański Park Narodowy w roku 1995 został wpisany na listę *Konwencji Ramsar* o obszarach wodno - błotnych, mających znaczenie międzynarodowe, zwłaszcza jako środowisko życiowe ptactwa wodnego. O międzynarodowej randze walorów przyrodniczych doliny Biebrzy świadczy również uznanie jej za ostoję ptaków o randze europejskiej, według klasyfikacji *BirdLife International*. W roku 2004 dolinę Biebrzy włączono do sieci **Natura 2000**. Stanowi ją Obszar Specjalnej Ochrony Ptaków (**PLB 200006 Ostoja Biebrzańska**, o powierzchni 148508,8 ha) i projektowany Specjalny Obszar Ochrony Siedlisk (**PLH 200008 Dolina Biebrzy**, o powierzchni 121002,6 ha).

A. Siedliska BPN

Ponad 40% powierzchni **Parku** zajmują siedliska hydrogeniczne, na obszarze których wyróżniono ponad 70 typów zbiorowisk roślinnych naturalnych i zastępczych. Wśród zbiorowisk naturalnych bezleśnych dominują: turzycowiska, mechowiska i szuwały, zaś zbiorowiska leśne stanowią: olsy, brzeziny i bory bagienne. Ekosystemy wodne reprezentuje rzeka Biebrza wraz z dopływami oraz liczne starorzecza.

Zmiana warunków siedliskowych wywołana przede wszystkim pracami hydrotechnicznymi w połowie XIX wieku oraz melioracjami w latach 60-tych spowodowała trwałe obniżenie poziomu wód gruntowych na obszarach przylegających do kanałów. Na powstałych siedliskach wykształciły się zbiorowiska zastępcze (półnaturalne), wśród których dominują zbiorowiska łąkowe.

Ekosystemy o charakterze antropogenicznym reprezentują: pastwiska, uprawy rolne i zbiorowiska terenów zurbanizowanych. Wśród nich bardzo cenne zbiorowisko, o charakterze naskalnym – na zniszczonych w czasie I i II wojny światowej budowlach militarnych Twierdzy Osowiec oraz ginące zbiorowiska wydepczyk na terenach kilku osad w obrębie Parku.

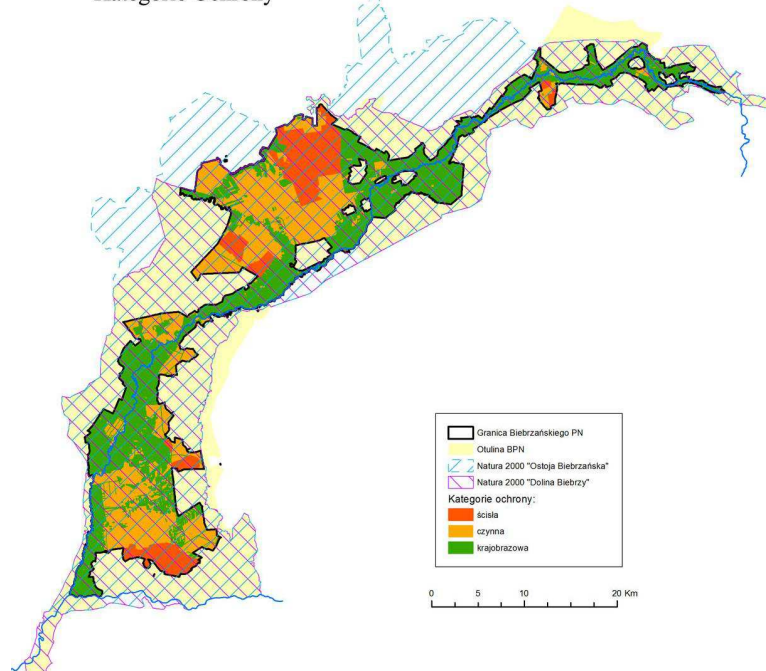
Wielkie powierzchnie, ciągnące się wzdłuż koryta Biebrzy na siedliskach immersyjnych, czyli zatapianych wodami wylewającej rzeki zajmuje szuwar mанны mielec. Tam, gdzie zalewy są płytsze, dalej od koryta rzeki, występuje szeroka strefa turzycowiska turzycy zaostrojonej. Jeszcze dalej, turzycy sztywnej. W strefie immersyjno - emersyjnej, zalewanej sporadycznie dominuje turzycowisko mszyste z turzycą tunikową i goryszem błotnym. Poza zasięgiem wód zalewowych występują mechowiska.

Bagienne olszyny (olsy) występują głównie wzdłuż mineralnych brzegów doliny. Duże powierzchnie bagien zajmują też brzeziny bagienne powstałe z zarośli brzozy - wierzbowych. W basenie północnym i środkowym występują bardzo rzadkie zarośla brzozy niskiej oraz bory bagienne. Stosunkowo niewielkie powierzchnie zajmują bory sosnowe, bory mieszane i lasy lipowo - grabowe.

Zbiorowiska zastępcze (półnaturalne) stanowią m.in. zbiorowiska trzęślicy modrej oraz zespół ziołorośli kozłkowo - wiązówkowych, występujące na miejscach dawnych turzycowisk i wypalenisk

Rys. 4 Kategorie ochrony **Biebrzańskiego Parku Narodowego**

Kategorie Ochrony



(Źródło: <http://www.biebrza.org.pl/plik,869,bpn-kategorie-ochrony.jpg>)

B. Podstawowe zagrożenia BPN

Specyfika zagrożeń przyrodniczych na terenie **Biebrzańskiego Parku Narodowego** uzależniona jest od rodzaju ekosystemów. W skali całego Parku najważniejsze są jednakże dwa procesy, stanowiące o zagrożeniu bytu wielu ekosystemów i ich walorów przyrodniczych: odwodnienie terenu i zaniechanie ekstensywnego użytkowania łąk bagiennych oraz wypasu bydła przez lokalną ludność.

Skutkiem odwodnienia jest przesuszenie torfowisk i ich mineralizacja, co prowadzi do ustępowania roślinności typowo bagiennej i wkraczanie gatunków charakterystycznych dla siedlisk bardziej suchych, zaś zaniechanie wykaszania zbiorowisk turzycowych i turzycowo - mszystych jest przyczyną ekspansji zakrzaczeń i roślinności drzewiastej - sukcesja w kierunku zbiorowisk leśnych lub szuwarowych, co z reguły wiąże się ze spadkiem bogactwa gatunkowego.

W celu zahamowania sukcesji oraz utrzymania cennych, przejściowych jej stadiów, stosuje się w ograniczonym zakresie ochronę czynną. W związku z tym, iż w posiadaniu prywatnych właścicieli znajduje się 46% powierzchni Parku, funkcjonowanie gospodarki rolnej zgodnej z ustalonymi celami ochrony jest szczególnie istotne dla Parku.

C. Podstawowe działania ochronne Parku, to m.in.:

- □bierna ochrona, czyli unikanie ingerencji człowieka w środowisko, stosowana w ekosystemach naturalnych, niepodlegających szybkim procesom sukcesji (najczęściej dotyczy to obszarów ochrony ścisłej **BPN**),
- zaniechanie regulacji rzek i cieków wodnych oraz dążenie do przywracania naturalnych stosunków wodnych tam, gdzie były one zmienione przez człowieka,
- ochrona czynna w ekosystemach lądowych przekształconych przez człowieka, metodami dostosowanymi indywidualnie do konkretnych ekosystemów i zagrożeń.

Ogólne ograniczenia (zakazy) w użytkowaniu terenu w granicach parków narodowych określają przepisy o ochronie przyrody, zaś aktualne zadania ochronne **BPN** na lata 2013 - 2014 określa Zarządzenie nr 20 Ministra Środowiska z dnia 22 kwietnia 2013 r. w sprawie zadań ochronnych dla Biebrzańskiego Parku Narodowego (Dz. Urz. Ministra Środowiska 2013.00.30).

EUROPEJSKA SIEĆ EKOLOGICZNA NATURA 2000

Europejska Sieci Ekologiczna **Natura 2000** stanowi sieć obszarów na terytorium państw członkowskich Unii Europejskiej, wyznaczonych w celu ochrony cennych i zagrożonych składników różnorodności biologicznej.

Spośród wyznaczonych obszarów **Natura 2000** na terenie **gminy Nowy Dwór** znajdują się: **Obszar Specjalnej Ochrony Ptaków Ostoja Biebrzańska [kod PLB 200006]**, utworzony *Rozporządzeniem Ministra Środowiska z dnia 12 stycznia 2011 r. w sprawie obszarów specjalnej ochrony ptaków Natura 2000* (Dz. U. Nr 35, poz.133 ze zm.), projektowany **Specjalny Obszar Ochrony Siedlisk Dolina Biebrzy [kod PLH 200008]**, zatwierdzony *Decyzją Komisji Europejskiej z dnia 10 stycznia 2011 r.*

Oba obszary terytorialnie pokrywają się ze sobą oraz z otuliną BPN, obejmują dolinę rzeki Biebrzy wraz z dolinami jej dopływów: Nurki, Niedźwiedzicy oraz Sidry, poniżej Kolonii Chilmony wraz z przylegającym kompleksem leśnym pomiędzy Chilmonami a Koniuszkami, projektowany **Specjalny Obszar Ochrony Siedlisk Źródłiska Wzgórz Sokólskich [PLH 200026]**, zaproponowany *Komisji Europejskiej* (11.2012 r.), obejmujący wyspy środowiskowe w rolniczym krajobrazie, to jest torfowiska źródłiskowe wraz z najbliższym otoczeniem, zlokalizowane na północny-wschód od Nowego Dworu oraz na południowy-wschód od Bieniowiec.

1. Ostoja Biebrzańska [kod PLB 200006]

Ostoja Biebrzańska stanowi rozległe, zatorfione obniżenie terenu, otoczone wysoczyznami morenowymi i równinami sandrowymi. Jest to obecnie największy kompleks dobrze zachowanych torfowisk niskich w Europie Środkowej. Ostoja obejmuje obszar doliny Biebrzy z Nurką, aż po ujście do Narwi, o łącznej powierzchni 148508,8 ha, przy czym w gminie Nowy Dwór położona jest jedynie jej skrajnie wschodnia część o niewielkiej powierzchni 1672,3 ha.

W dolinie Biebrzy wyróżnia się trzy baseny - górny (powyżej Rutkowszczyzny), środkowy (między Rutkowszczyzną a Osowcem) oraz dolny (między Osowcem i ujściem Biebrzy do Narwi). Na całym terenie ostoi występują różne zarośla wierzbowe, w tym wierzby lapońskiej i brzozy niskiej. W ostoi stwierdzono występowanie co najmniej 43 gatunków ptaków wymienionych w *Załączniku I Dyrektywy Ptasiej*. **Ostoja Biebrzańska** jest najważniejszą w Polsce i w Unii Europejskiej ostoją wodniczki i orlika grubodziobego.

Największą liczebność w Polsce i jedną z największych w Unii Europejskiej, osiągają ponadto: błotniak stawowy, cietrzew, derkacz, dubelt, uszatka błotna, kropiatka, rybitwa czarna i rybitwa białoskrzydła. Jest bardzo ważną ostoją ptaków drapieżnych: kani rudej, kani czarnej, bielika, błotniaka zbożowego, gadożera, orla przedniego i orzełka.

Zadaniem ekologicznym **Ostoi Biebrzańskiej** jest ochrona populacji dziko występujących gatunków ptaków, utrzymanie i zagospodarowanie ich naturalnych siedlisk zgodnie z wymogami ekologicznymi, przywracanie zniszczonych biotopów oraz tworzenie biotopów, zaś przedmiotem ochrony są gatunki ptaków wymienione w załączniku nr 2 do *Rozporządzenia Ministra Środowiska z dnia 12 stycznia 2011 r. w sprawie obszarów specjalnej ochrony ptaków Natura 2000* (Dz. U. Nr 35, poz.133 ze zm.), które spełniają kryteria określone w *Rozporządzeniu Ministra Środowiska z dnia 13 kwietnia 2010 r. w sprawie siedlisk przyrodniczych oraz gatunków będących przedmiotem zainteresowania Wspólnoty, a także kryteriów wyboru obszarów kwalifikujących się do uznania lub wyznaczenia jako obszary Natura 2000* (Dz. U. Nr 77, poz.510) oraz ich naturalne siedliska.

Zgodnie z informacjami Regionalnej Dyrekcji Ochrony Środowiska w Białymstoku, pismo znak: WSI.403.48.2013.MW z dnia 23 maja 2013 r. wśród ptaków, będących przedmiotem ochrony **obszaru Natura 2000 Ostoja Biebrzańska** na terenie **gminy Nowy Dwór** występują:

- błotniak łąkowy *Circus pygargus*,
- derkacz *Crex crex*.

Podstawowe zagrożenia wartości przyrodniczych **Ostoi Biebrzańskiej** wiążą się z:

- □ zaniechaniem użytkowania łąk i pastwisk na terenach podmokłych,
- eutrofizacją siedlisk spowodowaną emisją pyłów przemysłowych i stosowaniem nawozów sztucznych,
- □ lokalnym deficytem wody, wynikającym z przeprowadzania melioracji,
- zanieczyszczeniem wód,
- □ turystyką,
- □ kłusownictwem,
- wypalaniem szuwarów.

2. Dolina Biebrzy [kod PLH 200008]

W skali regionalnej **Dolina Biebrzy** to szerokie, płaskie obniżenie terenu wypełnione torfem, położone od kilkunastu do kilkudziesięciu metrów poniżej sąsiadujących wysoczyzn: Grodzieńskiej, Sokólskiej, Goniądzkiej, Wysokomazowieckiej i Kolneńskiej. Dolinę otaczają wysoczyzny morenowe, z wyjątkiem północy i północnego wschodu, gdzie wchodzi do niej sandry: Augustowski, Rajgrodzki i Elcki. Wyróżnia się w niej trzy jednostki geomorfologiczne, zwane basenami: północny - obejmujący dolinę na wschód od Sztabina, środkowy - od Sztabina do Osowca i trzeci, południowy - od Osowca do ujścia Biebrzy do Narwi. Baseny rozdzielone są przewężeniami doliny o szerokości około 1 km. Obszar **Doliny Biebrzy** zajmuje powierzchnię 121206,2 ha, przy czym w gminie Nowy Dwór znajduje się jedynie jej skrajnie wschodnia część, pokrywająca się terytorialnie z **Ostoją Biebrzańską**, o niewielkiej powierzchni 1672,3 ha.

Dominującymi siedliskami w obszarze są siedliska mokradłowe: zalewane wodami rzecznyymi lub podtapiane wodami podziemnymi torfowiska niskie ze zbiorowiskami turzycowymi i turzycowo - mszystymi, corocznie zalewane wodami rzecznyymi mułowiska i torfowiska porośnięte szuwarami właściwymi, bagienne olsy, okresowo zalewane przyrzeczne równiny madowe oraz odwodnione i zagospodarowane torfowiska ze zbiorowiskami łąkowymi.

Dolina Biebrzy jest ostoją ptasią o randze europejskiej **E25**. Obszar wpisany został na listę obszarów *Konwencji Ramsar*. Występuje tu co najmniej 36 gatunków ptaków z *Załącznika I Dyrektywy Parlamentu Europejskiego i Rady 2009/147/WE* oraz 23 gatunki z *Polskiej Czerwonej Księgi*. Gniazduje około 170 gatunków ptaków.

Jest niezwykle ważną ostoją wielu gatunków ptaków, szczególnie wodno - błotnych i drapieżnych, które osiągają tu rekordowe liczebności.

Obszar zasiedla:

- w okresie lęgowym powyżej 15% populacji krajowej: czapli białej, dubelta, kulika wielkiego, orlika grubodziobego, orzełka włochatego, podróżniczka, sowy błotnej i wodniczka,
- □ powyżej 2% lęgowej populacji krajowej: gęgawy, bąka, błotniaka łąkowego, stawowego i zbożowego, gadożera, bociana czarnego, cietrzewia, dzięcioła białogrzbiatego, kropiatki, krwawodzioba, łabędzia krzykliwego, orlika krzykliwego, puchacza, żurawia, wodnika, zielonka i rycyka,
- □ co najmniej 1% populacji krajowej: bataliona, bączka, bociana białego, derkacza, rybitwy czarnej, trzmiełojada i biegusa zmiennego.

W stosunkowo wysokich ilościach występują: kania czarna, rybitwa białoczelna i rybitwa Białowąsa. W okresie wędrówek występuje co najmniej 1% populacji szlaku wędrówkowego bataliona. Zimą występuje ponad 50 bielików, co stanowi ponad 2% populacji szlaku wędrówkowego gatunku.

Torfowiska **Doliny Biebrzy** są największym, prawie niezmiennym kompleksem torfowisk dolinowych w Europie Środkowej i Zachodniej. Koryto rzeki Biebrzy z licznymi meandrami i starorzeczami w różnym stadium zarastania ma naturalny charakter. Rezultatem naturalnego charakteru rzeki są rozległe, coroczne zalewy. Długo utrzymujące się zalewy, jak też zasilanie wodami podziemnymi sprawia, że duże obszary torfowisk objęte są czynnym procesem torfotwórczym, a zbiorowiska torfowiskowe mają znaczne rozprzestrzenienie. Z powodu silnego uwilgotnienia, a tym samym trudnego dostępu, były one przez stulecia użytkowane w sposób bardzo ekstensywny.

Dolina Biebrzy charakteryzuje się dużym zróżnicowaniem **siedlisk**. Spośród 15 typów siedlisk z *Załącznika I Dyrektywy Rady 92/43/EWG*, występujących w ostoi, największy udział powierzchniowy posiadają szczególnie cenne torfowiska przejściowe i trzęsawiska (*Caricion lasiocarpae*, *Caricetum appropinquatae*), zajmując ponad 6000 ha, zmiennowilgotne łąki trzęślicowe *Molinietum caeruleae* – około 3000 ha oraz bory i lasy bagienne - ponad 1700 ha. Najbardziej naturalnymi zbiorowiskami roślinnymi doliny są zbiorowiska leśne: bory bagienne, bór bagienny mechowiskowy, olsy, a także mszary i niektóre zbiorowiska szuwarowe. Naturalność doliny wyraża się też w dobrze wykształconej (zwłaszcza w Basenie Południowym) poprzecznej i podłużnej strefowości ekologicznej. Występuje tu 6 gatunków roślin z *Załącznika II Dyrektywy Rady 92/43/EWG*, m. in. najbogatsza w Polsce populacja obuwika pospolitego.

W **Dolinie Biebrzy** występuje pięć gatunków **ssaków** z *Załącznika II Dyrektywy Rady 92/43/EWG*, w tym jeden z rzadkich i szczególnie zagrożonych w Polsce gatunków nietoperzy - nocek łydkowłosy *Myotis dasycneme*. Jest również bardzo ważną w skali kraju ostoją bobra i wydry.

Sama rzeka ma bogatą **ichtiofaunę** z różanką i minogiem ukraińskim. Należy ponadto podkreślić obecność bogatej populacji zagrożonego gatunku motyla - przeplatki maturna. Jest to jeden z najważniejszych obszarów dla ochrony tego gatunku w Polsce. Łącznie odnotowano tu obecność 21 gatunków z *Załącznika II Dyrektywy Rady 92/43/EWG*.

Zgodnie z informacjami Regionalnej Dyrekcji Ochrony Środowiska w Białymstoku, pismo znak: WSI.403.48.2013.MW z dnia 23 maja 2013 r. na terenie gminy Nowy Dwór zinwentaryzowano następujące siedliska, stanowiące przedmiot ochrony **obszaru Natura 2000 Dolina Biebrzy**:

- □ zmiennowilgotne łąki trzęślicowe *Molinion* [6410],
- □ niżowe i górskie świeże łąki użytkowane ekstensywnie *Arrhenatherion elatioris* [6510],
- □ bory i lasy bagienne *Vaccinio uliginosi-Betuletum pubescentis*, *Vaccinio uliginosi-Pinetum*, *Pino* [91D0],
- □ górskie i nizinne torfowiska zasadowe o charakterze młak, turzycowisk i mechowisk [7230].

Głównym zagrożeniem dla walorów przyrodniczych Doliny Biebrzy jest odwodnienie jej terenu, trwające od początku XIX w. i kontynuowane przez prawie cały wiek XX. Skutkiem odwodnienia jest obniżenie poziomu wód gruntowych, prowadzące do przesuszenia torfowisk i ich mineralizacji, co powoduje ustępowanie roślinności typowo bagiennej i wkraczanie gatunków i zbiorowisk charakterystycznych dla siedlisk bardziej suchych. Skutkiem odwodnienia są także rozległe i długotrwałe pożary, niszczące nie tylko roślinność, ale i złoża torfowe.

Obecne bogactwo przyrodnicze Doliny zostało ukształtowane w wyniku jej długotrwałego użytkowania rolniczego, przede wszystkim kośnego użytkowania łąk oraz wypasu bydła. Postępujące odchodzenie miejscowej ludności od tego typu gospodarki rolnej, związane wręcz z wyludnianiem się okolicy jest przyczyną ekspansji zakrzaczeń i roślinności drzewiastej, zastępującej siedliska otwarte.

W celu zahamowania sukcesji oraz utrzymania cennych, przejściowych jej stadiów, stosuje się w Dolinie, w ograniczonym zakresie ochronę czynną. Brak uregulowania gospodarki wodno - ściekowej w Dolinie, prowadzi do eutrofizacji wód podziemnych i powierzchniowych.

Inne zagrożenia to kłusownictwo w otulinie **Biebrzańskiego Parku Narodowego**, osuszanie lub likwidacja małych zbiorników wodnych, rabunkowe pozyskiwanie surowców zielarskich w otulinie oraz na gruntach prywatnych, eksploatacja torfu w otulinie.

3. Źródlika Wzgórz Sokólskich [kod PLH 200026]

Obszar Źródlika Wzgórz Sokólskich składa się z trzech izolowanych przestrzennie fragmentów, stanowiących wyspy środowiskowe w rolniczym krajobrazie, położone w rejonie wsi Bieniowce i Nowy Dwór w gminie Nowy Dwór oraz Makowlany w gminie Sidra, o łącznej powierzchni 49,1 ha, przy czym wyspy w Gminie Nowy Dwór zajmują obszar około 40 ha. Każdy fragment obejmuje torfowisko źródłiskowe wraz z najbliższym otoczeniem. Mimo wszechobecnych efektów prac odwadniających tutejsze mokradła, stosunkowo ekstensywna gospodarka umożliwiła przetrwanie w granicach ostoi ekosystemów torfowiskowych o wysokich walorach przyrodniczych. Kopuły źródłiskowe w Bieniowcach i Makowlanach rozwijają się w peryferyjnych częściach dolin niewielkich cieków, stanowiących dopływ Sidry, zaś w Nowym Dworze - górnej Biebrzy. Teren ten jest w większości bezleśny z dominacją bagiennych łąk, jedynie w sąsiedztwie cieków rozwijają się lasy olszowe.

Rejon **Źródlika Wzgórz Sokólskich** posiada wiele cech krajobrazu młodoglacjalnego (liczne kemy, wzniesienia morenowe, itd.), co sprzyja obecności źródeł i rozwojowi torfowisk źródłiskowych. Kopuły źródłiskowe osiągają tutaj rekordowe w skali Polski wysokości do 7,25 m, a w ich budowie udział biorą martwice wapienne, osiągające znaczną miąższość.

Pod niewielką, wierzchnią warstwą torfu turzycowego lub mszysto - turzycowego dominuje torf z wytrąceniami wapiennymi, a na większych głębokościach znajdują się osady źródłiskowe z osadami wapiennymi. Torfowiska zasilane są przez wody soligeniczne wydobywające się z okien hydrogeologicznych znajdujących się w dnach dolin i maskowanych pokładami namulów i torfów. Funkcjonowanie większości torfowisk źródłiskowych na omawianym obszarze zostało zaburzone w czasie melioracji, w latach sześćdziesiątych. Obiekty znajdujące się w granicach ostoi to jedyne zachowane torfowiska na omawianym terenie, na którym śledzić można naturalne procesy związane z kopułami źródłiskowymi. **Źródlika Wzgórz Sokólskich** to jedyny znany specjalny obszar ochrony siedlisk w Polsce, gdzie spotkać można w jednym miejscu aż trzy gatunki poczwarówek

Vertigo wpisanych do *Załącznika II Dyrektywy Siedliskowej*, w tym *Vertigo geyeri*, gatunek niedawno odkryty w Polsce. Tym samym należy do najcenniejszych obszarów dla ochrony ślimaków związanych z torfowiskami i źródłiskami w Polsce.

Obszar pełni ponadto istotną rolę dla ochrony pełnego zróżnicowania dwóch siedlisk przyrodniczych z *Załącznika I Dyrektywy Siedliskowej*: źródlisk wapiennych [7220] i torfowisk alkalicznych [7230].

W przypadku pierwszego siedliska omawiany obszar jest jedynym w północno-wschodniej Polsce, gdzie w ostatnim czasie stwierdzono biodepozycję martwicy wapiennej w obrębie nieleśnej roślinności zdominowanej przez mchy z rodzaju *Cratoneuron*. Źródliskowe osady wapienne osiągają miejscami znaczną miąższość.

Spośród trzech występujących tu gatunków roślin figurujących w *Załączniku II do Dyrektywy Siedliskowej*, najcenniejsza jest skalnica torfowiskowa *Saxifraga hirculus*, dla której obszar stanowi jedyne zachowane miejsce występowania w części niżej nieobjętej ostatnim zlodowaceniem i jednocześnie jedno z nielicznych w Polsce. W silnie przekształconym przez melioracje odwadniające krajobrazie Podlasia, torfowiska źródliskowe stanowią ostoję dla gatunków roślin mechowiskowych, takich jak storczyki, m. in. *Liparis loeselii*, *Dactylorhiza baltica* i *Epipactis palustris*. Na trzech niewielkich torfowiskach źródliskowych wchodzących w skład Ostoi występuje 10 gatunków z *Czerwonej Listy Roślin* i *Grzybów Polski*. Stwierdzono tu trzy typy siedlisk z *Załącznika I Dyrektywy Siedliskowej*, które zajmują łącznie około 1/3 powierzchni ostoi. Najcenniejszym siedliskiem są źródłiska wapienne z *Cratoneuron filicinum*, natomiast największą powierzchnię zajmują torfowiska alkaliczne oraz i łęgi występujące w rzadkim podtypie - źródliskowych lasów olszowych [91E0-4].

Najważniejsze zagrożenia dla walorów przyrodniczych obszaru związane są z:

- □odwadnianiem torfowisk (przekopywanie rowów, konserwacja istniejącej sieci melioracyjnej, drenaż przez uregulowane odcinki cieków w sąsiedztwie),
- □sukcesją naturalną - zarastanie drzewami (olcha), krzewami (łozą), trzciną i innymi wysokimi bylinami, przecięciem kompleksów źródliskowych lub ich skrajów przez drogi,
- □zaprzestaniem użytkowania rolniczego, przede wszystkim koszenia bagiennych łąk i mechowisk.

Ogólne ograniczenia w użytkowaniu terenu w granicach obszaru Natura 2000 określają przepisy o ochronie przyrody.

3.6.2. Pozostałe zasoby przyrodnicze i kulturowe

ZIELONE PŁUCA POLSKI

Obszar gminy Nowy Dwór znajduje się w granicach obszaru funkcjonalnego **Zielone Płuca Polski**, obejmującego tereny o cennej wartości kulturowej i przyrodniczej województw: mazowieckiego, podlaskiego i warmińsko-mazurskiego, o łącznej powierzchni 63234 km², stanowiącej 20,2% powierzchni Polski.

Zielone Płuca Polski jako system ochrony zasobów przyrodniczych i kulturowych powstał na początku lat osiemdziesiątych XX wieku i obejmował wówczas część Polski północno-wschodniej, to jest tereny byłego województwa suwalskiego wraz z Wielkimi Jeziorami Mazurskimi, Bagna Biebrzańskie, Puszczę Knyszyńską, Dolinę Górnej Narwi i Puszczę Białowieską. W miarę upływu czasu powiększał się o takie perły polskiej przyrody i krajobrazu, jak Dolina Bugu, Puszcza Kurpiowska, Pojezierze Brodnickie, Dolina Drwęcy, Pojezierze Iławsko-Ostródzkie oraz Wyżyna Elbląska i Zalew Wiślany.

Idea **Zielonych Płuc Polski** traktuje cały obszar regionu Polski północno-wschodniej jako funkcjonalnie powiązany ze sobą system wartości przyrodniczych.

Główne tezy programowe idei **Zielonych Płuc Polski (ZPP)** to:

- □ identyfikacja wartości przyrodniczych Polski północno-wschodniej na tle postępującej degradacji środowiska przyrodniczego w kraju i w Europie Środkowo-Wschodniej, a następnie wyodrębnienie tego fragmentu kraju jako oddzielnej jednostki funkcjonalnej w ramach przestrzennego zagospodarowania kraju,
 - □ zapewnienie w planach perspektywicznych zagospodarowania kraju warunków technicznych i społecznych oraz nakładów na zaprzestanie degradacji regionu oraz systematyczne podwyższanie standardów czystości gleb, powietrza i wody,
 - □ rezygnacja z lokalizacji nowych zakładów przemysłowych i rolniczych uciążliwych dla środowiska przyrodniczego, a w ramach modernizacji już istniejących wprowadzenie nowoczesnych urządzeń zabezpieczających środowisko, takich jak: oczyszczalnie ścieków, filtry, technologie odsiarczania spalin, neutralizatory odpadów,
 - □ w zakresie produkcji rolno-spożywczej dążenie do wykorzystania lokalnych możliwości i zapewnienie odpowiedniej motywacji dla produkcji czystej i zdrowej żywności, przeznaczonej na potrzeby kraju oraz na eksport do państw wysoko uprzemysłowionych – olbrzymie obszary terenów chronionych, w tym: parków narodowych, parków krajobrazowych oraz ich otuliny mogą stanowić tereny przeznaczone do produkcji zdrowej żywności,
 - □ stworzenie warunków rozwoju wszechstronnie pojętej turystyki, wypoczynku i rekreacji opartej na pełnej, potrzebnej do tego celu infrastrukturze technicznej i organizacyjnej; celowe niedoinwestowanie przemysłowe w tym rejonie kraju powinno być zrekompensowane przez rolnictwo ekologiczne i turystykę, głównie przyrodniczą,
 - □ dążenie do powstania na terenie **ZPP** bazy sanatoryjno-uzdrowskiej o znaczeniu ogólnopolskim, a w przyszłości - międzynarodowym, wykorzystując do tego celu stan czystości powietrza regionu oraz inne wybitne walory przyrodnicze – wskazuje się na znaczne już dziś walory uzdrowskie Mielnika, Supraśla, Augustowa, Pozedrza, Gołdapi i innych miejscowości **ZPP**,
 - □ ochrona i zagospodarowanie zasobów wodnych, zgodne z naturalnymi walorami ekologicznymi regionu – ten kierunek wykorzystuje fakt położenia obszaru **ZPP** w znacznej części w zlewni rzeki Narew oraz w zasięgu kompleksu największych jezior w Polsce,
 - □ zapewnienie warunków rozwoju obszarów leśnych, stabilizujących środowisko przyrodnicze dorzecza Narwi, Niemna i Pregoly, z zachowaniem ich bogactwa ekologicznego, genetycznego, ekonomicznego i społecznego; obszary te, jako jedyny zwarty region Polski utrzymały mało zmienione wartości, pełniące podstawową funkcję banku genetycznego kraju,
 - □ ochrona różnorodności kulturowej obszaru z uwzględnieniem aspektów religijnych i narodowościowych, jako nierozzerwalnego elementu ochrony krajobrazu regionu.
- Program **ZPP** obejmuje stworzenie warunków dla zrównoważonego rozwoju gospodarczego, społecznego i technologicznego, w powiązaniu z ochroną środowiska oraz wartości kulturowych, poprzez:
- □ maksymalnie duże wykorzystywanie odnawialnych zasobów naturalnych,
 - □ efektywną eksploatację nieodnawialnych źródeł energii,
 - □ utrzymanie stabilności procesów ekologicznych i ekosystemów,
 - □ ochronę różnorodności genetycznej oraz ogólną ochronę przyrody i krajobrazu,
 - □ edukację związaną z ideą zrównoważonego rozwoju.

Strategia przestrzennego zagospodarowania obszaru funkcjonalnego **ZPP** dla poszczególnych zespołów gmin, tworzących tzw. mezoekoregiony określa typ i zasady ekopolityki na danym obszarze, dostosowane do miejscowych uwarunkowań przyrodniczych, gospodarczych i społecznych.

W programie przestrzennego zagospodarowania ZPP dla obszaru **gminy Nowy Dwór** przewiduje się typ ekopolityki polegający na dominacji działań, zmierzających do zachowania i wzmacniania możliwości rozwoju proekologicznych form gospodarki, obejmującej:

- □rolnictwo ekologiczne (produkcja zdrowej żywności),
- □turystykę ze szczególnym uwzględnieniem ekoturystyki,
- □gospodarkę leśną.

3.7. Uwarunkowania wynikające z lokalnych wartości środowiska

Rzeźba terenu.

Regionalnie, teren gminy Nowy Dwór położony jest w północno-wschodniej części mezoregionu fizyczno-geograficznego o nazwie Wzgórza Sokólskie.

Wzgórza Sokólskie rozciągają się wzdłuż wschodniej granicy Polski, od Lipska na północy, do Krynek na południu. Ukształtowane zostały w najstarszym stadium ostatniego zlodowacenia, a ich materiałem narzutowym są przyniesione przez lodowiec skały ze wschodniej Finlandii i Karelii. Wzgórza Sokólskie cechują się obecnością rozległych i wysokich wałów wzgórz morenowych, kemowych, ozowych oraz form martwego lodu, przypominających łącznie krajobraz pojezierzy, jednak bez jezior współczesnych.

Obszar gminy Nowy Dwór w przeważającej mierze budują wzgórza morenowe, w tym moreny czołowe oraz wzgórza kemowe o przebiegu zarówno południkowym jak i równoleżnikowym, osiągające zróżnicowane wysokości bezwzględne od ok. 125 m n.p.m. w sąsiedztwie dolin rzecznych na zachodzie i północy gminy, do ponad 200 m n.p.m. w rejonie Synkowców na południu, zazwyczaj około 170 – 180 m n.p.m. Charakteryzują się one przeważnie stromymi, mocno pofalowanymi zboczami, lokalnie dość płaskimi powierzchniami szczytowymi. Pomiędzy wzgórzami uformowały się niewielkie nieckowate, płaskie, zazwyczaj bezodpływowe obniżenia pochodzenia erozyjnego i akumulacyjnego, z których część uległa zabagnieniu.

Poza obszarem wysoczyznowym, niezmiernie istotnymi elementami morfologicznymi terenu gminy są liczne doliny rzeczne:

- □płaska i szeroka dolina Sidry, w przygranicznej, zachodniej części gminy oraz dolina Nurki w północno - wschodniej części, o rzędnych terenu od około 130 do około 120 m n.p.m.,
- □wąska dolina górnej Biebrzy o rzędnych terenu od około 160 m n.p.m. w strefie źródłiskowej na południu gminy, do około 120 m n.p.m. w północno-zachodniej, przygranicznej części, w rejonie ujścia Sidry.

Strefę źródłiskową Biebrzy stanowią bagna Jařła, na południe od Nowego Dworu, gdzie z wysięków u podnóża wzgórz morenowych formuje się ciek. Po opuszczeniu wysoczyzny, płynąc na północ Biebrza wypływa w obszerną pradolinę, gdzie przyjmuje swój pierwszy prawy dopływ - Nurkę i stąd płynie w kierunku zachodnim. Od tego miejsca aż do ujścia Narwi, Biebrza płynie przez Kotlinę Biebrzańską. Na wysokości wsi Rogożynek przyjmuje swój lewy dopływ Sidrę. Długości rzek na terenie gminy są następujące:

- □Biebrza około 22 km,
- □Sidra około 15 km,
- □Nurka około 4 km
- □Niedźwiedzica około 3,5 km.

Pod względem hydrograficznym obszar gminy Nowy Dwór należy do dwóch zlewni powierzchniowych: Wisły i Niemna. Europejski wododział I rzędu przebiega w przygranicznej części gminy, wzdłuż linii Rogacze - Kolonia Chworościany - Olchowniki, już na terenie gminy Sidra. Większość obszaru gminy znajduje się w zlewni Biebrzy (dorzecze Wisły), jedynie południowo - wschodni fragment odwadnia rzeka Łosořna, uchodząca na terytorium Białorusi do Niemna.

Spořród rzek, przepływających przez gminę Nowy Dwór obserwacjami monitoringowymi wód powierzchniowych płynących, realizowanymi zgodnie z Programem monitoringu środowiska

województwa podlaskiego w latach 2010 - 2012 objęta jest jedynie rzeka Biebrza. W Ocenie stanu ekologicznego, potencjału ekologicznego i stanu chemicznego rzek województwa podlaskiego w 2011 roku (ocena w jednolitych częściach wód) (WIOŚ, Białystok, 2012) na stanowisku pomiarowo-kontrolnym, Biebrza – Lipsk stan ekologiczny i potencjał ekologiczny jednolitej części wód Biebrzy w roku 2011, na odcinku od źródeł do Kropiwniej, a więc na terenie całej gminy oceniono jako dobry. Podstawą oceny jest *Rozporządzenie Ministra Środowiska z dnia 9 listopada 2011 r. w sprawie klasyfikacji stanu ekologicznego, potencjału ekologicznego i stanu chemicznego jednolitych części wód powierzchniowych* (Dz. U. Nr 258, poz.1549), zgodnie z którym w ciekach naturalnych, jeziorach lub innych zbiornikach naturalnych, wodach przejściowych oraz przybrzeżnych stan ekologiczny klasyfikuje się na podstawie wyników klasyfikacji zbadanych elementów biologicznych i fizykochemicznych. Stan ekologiczny jest definiowany jako dobry, gdy wartości biologicznych elementów jakości dla danego typu wód powierzchniowych przy klasyfikacji stanu ekologicznego jednolitych części wód powierzchniowych wskazują na niski poziom zakłóceń wynikający z działalności człowieka, ale odchylenia od wartości biologicznych wskaźników jakości dla tej klasyfikacji występujących w danym typie wód powierzchniowych w warunkach niezakłóconych są niewielkie.

Na terenie gminy zidentyfikowano obszary, na których wystąpienie powodzi jest prawdopodobne.

Szata roślinna, w tym stan leśnej przestrzeni produkcyjnej.

Zgodnie z regionalizacją geobotaniczną Szafera i Pawłowskiego, obszar gminy Nowy Dwór należy do Krainy Biebrzańskiej Działu Północnego. W regionalizacji geobotanicznej, przeprowadzonej na podstawach syntaksonomicznych przez Matuszkiewicza, obszar ten, znajduje się w granicach mazursko - podlaskiego regionu subborealnego Niżu Wschodnioeuropejskiego. Mazursko - podlaski region subborealny jest obszarem objętym północnym zasięgiem świerka i wyróżnia się skupieniem kontynentalno - borealnych elementów roślinności. W stosunku do pozostałych części kraju charakterystycznymi zbiorowiskami regionu są niżowe bory świerkowe, szczególne postaci borów mieszanych świerkowo – sosnowo - dębowych z dużym udziałem osiki, leśne torfowiska wysokie, borealne w postaci bezleśnych torfowisk wysokich z udziałem reliktowych gatunków północnych, swoiste zespoły wrzosowisk mącznicowych, torfowisk niskich i przejściowych, łąk i pól uprawnych. Wiele zespołów środkowoeuropejskich występuje w tym regionie w postaci osobnych odmian geograficznych. Region mazursko - podlaski leży na peryferiach zasięgu występowania graba. We wschodniej, suwalsko - podlaskiej części regionu nie występuje buk, dąb bezszypułkowy i jawor.

Roślinność o charakterze naturalnym występuje tutaj w dolinach dużych rzek, szczególnie Biebrzy, której basen obfituje w roślinność szuwarową i łąkową, należącą do klas *Phragmitetea* i *Scheuchzerio-Caricetea nigrae*. Sposób rozmieszczenia zbiorowisk roślinnych w przestrzeni obrazuje strefowość charakterystyczną dla szerokich, zabagnionych dolin rzecznych. W bezpośrednim sąsiedztwie koryta Biebrzy występują szuwary właściwe ze związku *Phragmition* w mozaice z szuwarami turzycowymi. Kolejna strefa utworzona jest przez szuwary mszysto - turzycowe i mechowiska klasy *Scheuchzerio-Caricetea nigrae*.

W mozaice z szuwarami i mechowiskami występują płaty zarośli wierzbowych i młodych lasów brzoźowych. Grądziki, licznie spotykane w dolinie pokryte są roślinnością murawową, łąkami świeżymi i zaroślami leszczynowymi z dębem. Skraj doliny porastają lasy olszowe. Doliny małych rzek są w większości odlesione i zmeliorowane. Dominuje w nich roślinność pochodzenia antropogenicznego, głównie roślinność świeżych i wilgotnych łąk i pól uprawnych. Takim przekształceniom uległy doliny rzeki Sidry, Nurki i Niedźwiedzicy.

Obszar gminy jest bardzo słabo zalesiony, powierzchnia lasów i gruntów leśnych stanowi około 15 % powierzchni ogólnej. Dominującym gatunkiem drzew w lasach są: sosna, świerk, olsza i brzoza.

Około 70 % powierzchni lasów stanowią małe enklawy leśne, będące własnością prywatną, występujące w znacznym rozdrobnieniu na obszarze całej gminy. Większe kompleksy lasów

prywatnych znajdują się w rejonie ujścia Sidry do Biebrzy oraz pomiędzy Synkowcami i Grzebień Kolonią. Lasy państwowe w zwartych kompleksach zlokalizowane są zaś w pobliżu Bobry Wielkiej, Ponarlicy i Dubaśna.

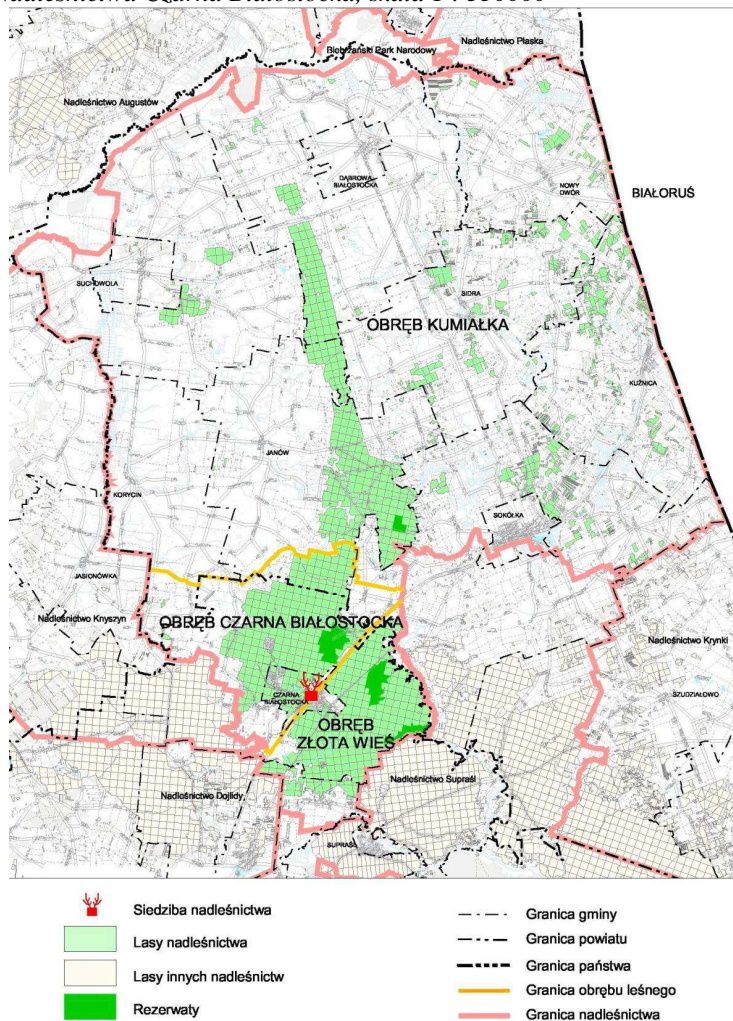
Lasy gminy Nowy Dwór znajdują się w zasięgu Nadleśnictwa Czarna Białostocka, obrębu Kumiałka, leśnictwa Nowy Dwór (rys. 7). Obok wiodącej funkcji gospodarczej spełniają one funkcje: wodochronne, dydaktyczne, rekreacyjno - turystyczne, historyczne, ekologiczne, krajobrazowe i kulturowe (**las** **wodochronne** są to lasy chroniące zasoby wód powierzchniowych i podziemnych na siedliskach wilgotnych i bagiennych oraz lasy położone na terenach okresowo zalewanych wzdłuż rzek, potoków i zbiorników wodnych. Należy tu zwłaszcza uwzględnić lasy tworzące wyraźne ciągi i pełniące przez to funkcję potencjalnych korytarzy ekologicznych – jakiegokolwiek działania mogące zagrozić ciągłości takich korytarzy powinny zawczasu podlegać ocenie – oraz lasy, których obecność jest kluczowa dla przetrwania pewnych gatunków, np. gatunków ryb, które wymagają ocienionych koryt rzek ze względu na temperaturę).

Lasy wodochronne znajdują się w kompleksie lasów państwowych w rejonie Bobry Wielkiej, gdzie stanowią dwie enklawy sąsiadujące bezpośrednio z doliną rzeki Biebrzy oraz wydzieloną część wewnętrzną większego kompleksu o łącznej powierzchni około 24 ha.

Na terenie gminy znajdują się także tereny zieleni urządzonej:

- □Zieleńce, place zabaw dla dzieci, boiska – w miejscowości Nowy Dwór;
- □Cmentarze w Nowym Dworze;
- □Park w Bobrze Wielkiej – nieduży park o charakterze krajobrazowym.

Rys. 5 Mapa sytuacyjna Nadleśnictwa Czarna Białostocka, skala 1 : 350000



(Źródło: http://bip.lasy.gov.pl/pl/bip/px_dg~rdlp_bialystok~nadm_czarna_bialostocka)

4. Turystyka i dziedzictwo kulturowe

4.1. Geneza i ogólna charakterystyka zróżnicowania przestrzennego osadnictwa

Tereny zainwestowania w gminie Nowy Dwór stanowią niewielki odsetek obszaru gminy – 5,4%. Sieć osadniczą tworzy 19 sołectw. Osadnictwo w gminie charakteryzuje się niewielkim zróżnicowaniem – od miejscowości o dość skoncentrowanej zabudowie, do niewielkich wsi o zabudowie rozproszonej i luźnej.

Największą miejscowością gminy jest jej siedziba, niegdyś miasto, dziś wieś Nowy Dwór, położona u źródeł Biebrzy, licząca obecnie około 625 mieszkańców. Jej historia sięga początków XVI wieku. Rozplanowanie przestrzenne Nowego Dworu wpisane jest do rejestru zabytków.

Na terenie gminy nie ma przemysłu, ruch inwestycyjny jest bardzo mały, stąd typowo wiejski dawny charakter wsi pozostaje bez zmian. Część wsi ma charakter kolonijny z rozrzuconymi siedliskami.

4.2. Jednostki osadnicze – charakterystyka funkcjonalno - przestrzenna

Sieć osadniczą gminy tworzy 19 sołectw. Obok największej miejscowości gminnej Nowy Dwór, do większych należą Chilmony – w części z zabudową zwartą, w części rozproszoną, Dubaśno i Chorążowce z rozproszoną zabudową, Koniuszki, Sieruciowce i Jaginty z przeważającą zabudową zwartą.

Wszystkie wsie są typowymi wiejskimi jednostkami osadniczymi o wielkości niewiele ponad 200, jednak w większości poniżej 200 mieszkańców. Wyjątek stanowi Nowy Dwór mający powyżej 600 mieszkańców.

Wśród wszystkich jednostek osadniczych wyróżnia się Nowy Dwór zarówno w skali zainwestowania jak i formy układu przestrzennego.

Nowy Dwór – miejscowość gminna, położona w południowej części gminy. Jest to największa miejscowość na terenie gminy, o funkcji usługowo-handlowo-mieszkaniowej, o układzie wieloulicowym. Zabudowa jest stosunkowo zwarta, położona na dość dużych działkach. Dominuje zabudowa niska – jedno lub dwukondygnacyjna. Budynki są murowane lub drewniane. W centrum miejscowości zlokalizowane są obiekty usług administracji – urząd gminy, zdrowia, handlu, oświaty i sportu, obiekt sakralny (kościół rzymsko-katolicki).

4.3. Zespoły parkowe

Najcenniejszym parkiem – wpisanym do rejestru zabytków jest park w Bobrze Wielkiej założony w pierwszej połowie XIX w. o powierzchni około 5 ha. W części centralnej znajdował się sad, a na obrzeżach krajobrazowe grupy lip i topoli. Istniejący niegdyś na jego terenie dwór został przeniesiony do Muzeum Wsi w Białymstoku.

W Kudrawce park niegdyś miał powierzchnię około 55 ha, dziś – około 23 ha.

W Chwojnowszczyźnie i Ponarlicy po parkach pozostały jedynie niewielkie grupy drzew.

4.4. Obiekty zabytkowe oraz dobra kultury współczesnej

Utrzymywanie wartości historycznych, odpowiednie ich wyeksponowanie i uwzględnienie ich w koncepcji rozwoju przestrzennego gminy wraz z jej walorami przyrodniczymi przyczyni się do rozwoju gminy w kierunku turystyczno-wypoczynkowym.

Istotną sprawą jest należyte wyeksponowanie występujących tu wartościowych obiektów tworzących krajobraz kulturowy oraz terenów korzystnych dla rozwoju funkcji wypoczynkowej.

Na terenie gminy nie określono dóbr kultury współczesnej wymagających ochrony.

4.5. Obiekty i obszary wpisane do rejestru:

NOWY DWÓR

- □rozplanowanie przestrzenne, 2 poł. XVI - XVII w., Nr rej. 556 z 19.06.1986 r. (Rozplanowanie przestrzenne stanowi układ oparty na prostokątnej sieci ulic, z niezbyt intensywną zabudową),

- □kościół parafialny p.w. Św. Jana Chrzciciela, XVII - XIX w., Nr rej. A-53 z 24.07.1995 (Kościół parafialny p.w. Św. Jana Chrzciciela wzniesiony został w 1547 r. z fundacji króla Aleksandra. Później, rozbudowano go i dobudowano dwie kaplice - murowaną i drewnianą. Według informacji z końca XVII w. prezbiterium i zakrystia były murowane, a główny korpus świątyni - drewniany. W roku 1674 r. kościół został rozbudowany. W połowie XIX w. świątynia była bardzo zniszczona, odbudowę rozpoczęto w 1877 r. Zostawiono murowane prezbiterium, kaplicę Przemienienia Pańskiego i zakrystię, a części drewniane rozebrano i zastąpiono cegłą. Przebudowany i powiększony kościół miał 30 m długości i 15 m szerokości oraz dwie wieże. Świątynia otrzymała swój ostateczny wyraz architektoniczny oparty o formy historyzujące - neorenesansowe i neogotyckie. W latach 20-tych XX w. przeprowadzono remont kościoła po zniszczeniach z czasów pierwszej wojny światowej, dobudowano też drugą zakrystię, zaś rodziny Tomaszewskich i Łajkowskich ufundowały trzy nowe dzwony. Kolejny gruntowny remont kościoła, a także plebanii, cmentarza i budynków gospodarczych przeprowadzono w latach 1981 - 1987, a następnie przed jubileuszem 500-lecia parafii w 2004 r. przeprowadzono prace restauracyjne),
- □dzwonnica przy kościele parafialnym p.w. Św. Jana Chrzciciela, mur. 1858 r., Nr rej. A-53 z 24.10.1966 r.,
- □cmentarz przykościelny parafii rzymskokatolickiej p.w. Św. Jana Chrzciciela, zał. XVI w., Nr rej. A-53 z 24.07.1995 r.,
- □cmentarz parafii rzymskokatolickiej p.w. Św. Jana Chrzciciela, zał. XVIII/XIX w., Nr rej. 556 z 19.06.1986 r.,
- □cmentarz parafii prawosławnej p.w. Św. Mikołaja, zał. 1 poł. XIX w., Nr rej. 556 z 19.06.1986 r.,
- □kaplica grobowa Eynarowiczów, mur. 1903 r., Nr rej. A-236 z 03.06.2009 r.

BOBRA WIELKA

- □park dworski, XX w., Nr rej. 374 z 15.03.1976 r.,
- □młyn wodny, drewn., XIX - XX w., Nr rej. 527 z 22.12.1982 r.

4.6. Zabytki nieruchome, nie wpisane do rejestru zabytków, ujęte w wojewódzkiej ewidencji zabytków

NOWY DWÓR

- □cmentarz żydowski,

Ulica Bobrzańska:

- □chałupa nr 13, drewn., pocz. XX w.,
- □chałupa nr 23 drewn., k. XIX,
- □chałupa nr 33, drewn., 1 poł. XX w.,

Ulica Dąbrowska:

- □chałupa nr 35, drewn., 2 poł. XIX w.,

Ulica Grodzieńska:

- □chałupa nr 32, drewn. poł. XIX w. – wyłączona z wojewódzkiej ewidencji zabytków zarządzeniem Podlaskiego Wojewódzkiego Konserwatora Zabytków z dnia 27 lutego 2014 r. Nr 1/RN/2014,

Plac Rynkowy:

- □dom nr 9, drewn., pocz. XX w.,

Ulica Szkolna:

- chałupa nr 19, drewn., pocz. XX w.,
- □chałupa nr 21, drewn., pocz. XX w.,

BIENIOWCE:

- □cmentarz żydowski,
- □chałupa nr 11, drewn., pocz. XX w.,

- □ chałupa nr 27, drewn., pocz. XX w.,

BUTRYMOWCE:

- □ chałupa nr 12, drewn., pocz. XX w.,

CHILMONY:

- □ chałupa nr 47, drewn., 1918 r.,
- □ chałupa nr 51, drewn., pocz. XX w.,

CHWOJNOWSZYZNA:

- □ park, zał. XVI - 1 poł. XVIII w.,

KONIUSZKI:

- □ chałupa nr 17, drewn., pocz. XX w.,

KUDRAWKA:

- □ park, zał. XV-XIX w.,
- □ piwnica w zagrodzie nr 3,
- □ piwnica w zagrodzie nr 5,

PONARLICA:

- □ park, zał. XVI-XVII w.

Na terenie gminy znajduje 257 stanowisk archeologicznych, będących zabytkami archeologicznymi niewpisanymi do rejestru, ujętymi w wojewódzkiej ewidencji zabytków.

4.7. Stan ładu przestrzennego i wymogi jego ochrony

Na terenie gminy pod względem harmonii krajobrazu i zachowania dawnych, historycznych układów przestrzennych wyróżnia się jedynie miejscowość gminna Nowy Dwór. Wiejski charakter mają pozostałe miejscowości.

W celu zachowania ładu przestrzennego, oprócz ochrony konserwatorskiej, należy:

- □ respektować istniejące układy osadnicze jedynie je uzupełniając bez rozpraszania zabudowy,
- □ dążyć do zachowania skali zabudowy, a w nowej zabudowie preferować formy nawiązujące do regionalnego budownictwa, z wykorzystaniem tradycyjnych materiałów budowlanych,
- □ unikać wprowadzania zabudowy o obcej dla krajobrazu gminy architekturze,
- □ kierować się zasadą koncentracji zabudowy na terenach wszystkich miejscowości z zachowaniem lokalnych powiązań przyrodniczych.

4.8. Kulturowa tradycja lokalna

W okolicach gminy jeszcze po ostatniej wojnie tkano dywany, kilimy, płótno i materiały wełniane na ubrania. Strój ludowy na terenie gminy nie był już powszechnie używany po 1920 roku, a ubierano się w ubrania fabryczne lub wzorowane na fabrycznych, lecz szytych z materiałów tkanych w domu. W tradycyjnych zagrodach zachowały się meble roboty rzemieślniczej wykonywane przez wiejskich lub małomiasteczkowych rzemieślników. Przeważnie są to drewniane szlabany, rozsuwane łóżka, kufry, kredensy, które nie stoją już w wiejskich domach, ale w podrzędnych pomieszczeniach gospodarczych. We wsiach spotkać można jeszcze narzędzia i sprzęty gospodarskie używane po 1945 roku czyli żarna, pojemniki na zboże, naczynia klepkowe, wozy, stare naczynia, kadłuby z drewna, narzędzia do przędzenia i tkania.

Położone na Podlasiu gminy znacznie dłużej kultywowały tradycyjne zwyczaje. Do obrzędów i wierzeń ludowych weszło dużo elementów przedchrześcijańskiego kultu domowego, kultu przodków i zwyczajów związanych z magią wegetacyjną. Wyrażała się ona szeregiem zabiegów ułatwiających zdobycie pożywienia.

W grupie rodzinnej i społeczności wiejskiej kultywowane były tradycyjne obrzędy i zwyczaje doroczne. Tradycyjnie świętowano zaduszki, wigilię św. Andrzeja, Adwent, Gody z dniem św. Szczepana, święte wieczory, święta Trzech Króli, Matki Boskiej Gromniczej, św Agaty, zapusty, ostatki. Popielec, półpoście, cykl świąt wielkanocnych zaczynający się od Kwietnej Niedzieli i kończący się

Niedziela Przewodnią, Zielone Świątki, Boże Ciało święta Matki Boskiej Zielnej i Siewnej, dożynki, kolędowanie, środa gradowa, niedziela palmowa. Wszystkie te święta miały rozbudowane obrzędy i zwyczaje. Oprócz obrzędów dorocznych jeszcze w okresie międzywojennym praktykowane były rozbudowane zwyczaje rolnicze, hodowlane, rybackie, związane z zajęciami domowymi. Zwyczaje weselne i pogrzebowe miały rozbudowane obrzędy i tradycje, często zróżnicowane w obrębie nawet jednej parafii. Dzisiaj zwyczaje te są dalej praktykowane, lecz w uproszczonej i ubogiej obrzędowości rodzinnej lub rozbudowanych o nowe elementy widowiskach obrzędowych organizowanych przez instytucje kultury.

Wznoszone z fundacji gromady lub pojedynczych mieszkańców krzyże i kapliczki przydrożne spotykane przy wiejskich drogach są wyrazem religijności ludowej. Upamiętniają one tragiczne wydarzenia i intencje fundatorów. Pod krzyżami odprawiano modły i do krzyża na końcu wsi odprowadzają ciało zmarłego mieszkańcy społeczności wiejskiej. O większości krzyży związane są jakieś opowieści o mieszkańcach wsi lub zdarzeniach związanych z jego fundowaniem. W powszechnym użyciu jest język polski. W dalszym ciągu funkcjonują przezwiska na mieszkańców poszczególnych wsi oraz przezwiska rodzin o tym samym nazwisku.

Teren, na którym położona jest Gmina Nowy Dwór stanowi atrakcyjny obszar pod względem turystycznym. Walory tego obszaru wynikają z budowy geologicznej terenu, związanej z dwoma zlodowaceniami a warunkującej interesujący krajobraz wysoczyzny poprzecinanej rzekami. Największymi atutami gminy są: czyste środowisko przyrodnicze, korzystne uwarunkowania do rozwoju rolnictwa tradycyjnego, przebieg drogi wojewódzkiej nr 670. Atrakcyjność turystyczną terenu podkreślają liczne zabytki pozostawiające do dziś ślady charakterystycznych epok.

5. Zagospodarowanie przestrzenne

Zagospodarowanie przestrzenne Gminy Nowy Dwór opiera się na miejscowym planie zagospodarowania przestrzennego.

Miejscowość Nowy Dwór charakteryzuje się układem koncentrycznym (Rysunek). Urząd Gminy w Nowym Dworze mieści się w centrum miasta, ważniejsze obiekty użyteczności publicznej jak Publiczna Biblioteka, Zespół Szkół w Nowym Dworze, Bank Spółdzielczy oraz placówki handlowo-usługowe znajdują się wokół Rynku, (Plac Rynkowy). W Nowym Dworze nie ma zabudowy wielorodzinnej, znajduje się ona kilka kilometrów od Nowego Dworu we wsi Bobra Wielka. Zabudowa jednorodzinna zlokalizowana jest przy ulicach: Grodzińska, Bobrzańska, Dąbrowska, Kolejowa, Ogrodowa, Szkolna, Kuźnicka, Listopadowa, Kopernika, Sidrzańska, Łakowa, Południowa, Łazienkowska, Piękna. Tereny zielone znajdują się w rynku.

Obrzeża wsi mają charakter już rolniczy, jako iż duża część mieszkańców wsi utrzymuje się z rolnictwa. Na terenie wsi część gospodarstw ma zabudowę o bardzo wąskich siedliskach, szczególnie te pochodzące z okresów dawnych.

Poszczególne wsie w gminie mają różne powierzchnie działek zagrodowych, które waha się od 0,3 ha do 0,1 ha. Zbyt mała zabudowa może ograniczać i utrudniać prowadzenie gospodarstwa rolnego.

5.1. Położenie geograficzne i zagospodarowanie terenu

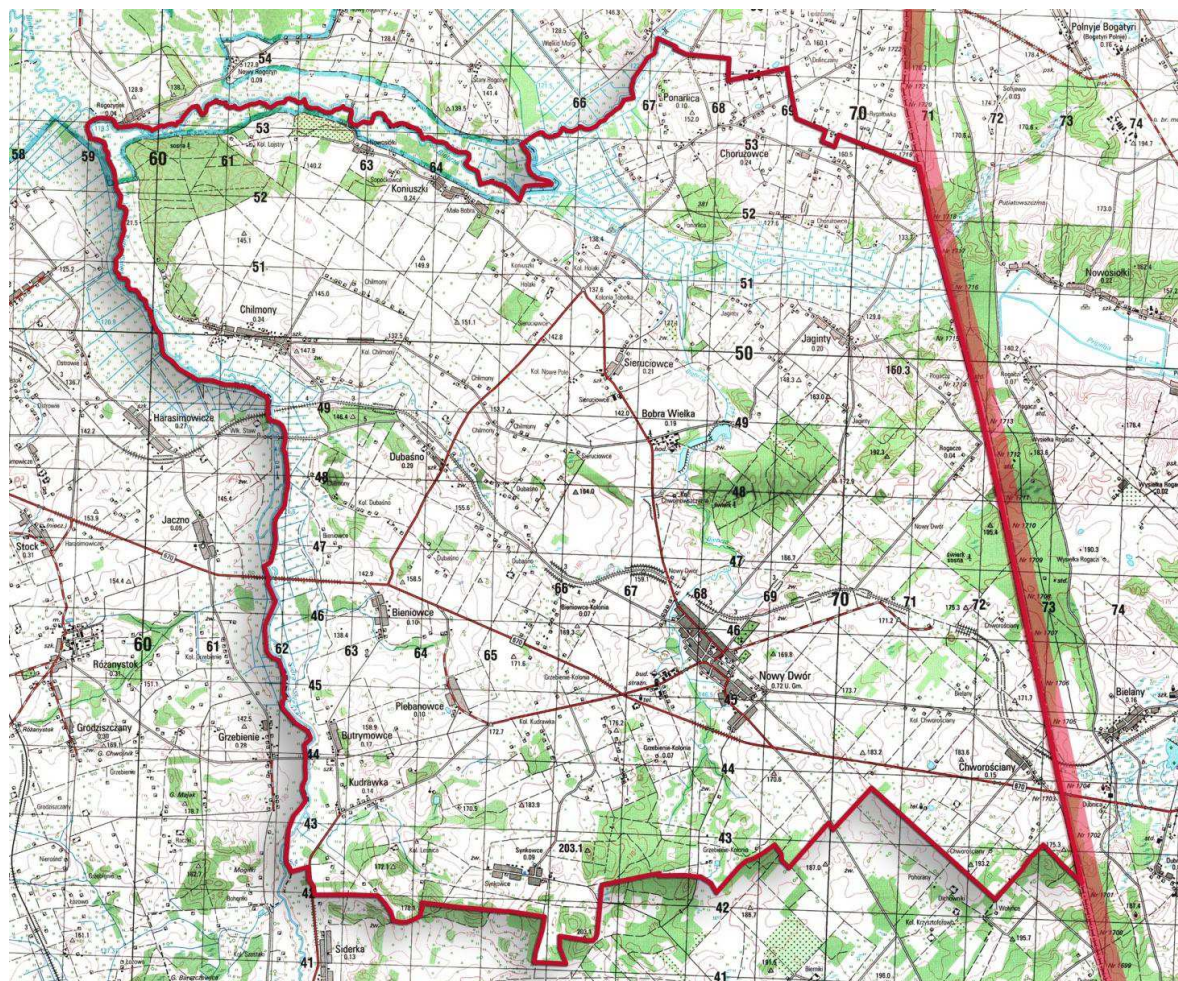
Gmina Nowy Dwór jest położona we wschodniej, przygranicznej części województwa podlaskiego, w skrajnej, północno-wschodniej części powiatu sokólskiego. Jej granice administracyjne stanowią:

- □ od północy, koryto rzeki Biebrzy i jej prawobrzeżnego dopływu - rzeki Niedźwiedzicy oraz sieć dróg,

- □ od wschodu, granica Rzeczypospolitej (Unii Europejskiej), za nią terytorium Republiki Białoruskiej,

- □ od południa, sieć dróg,
- □ od zachodu, koryto rzeki Sidry, lewobrzeżnego dopływu Biebrzy.

Rys. 6 Gmina Nowy Dwór na mapie topograficznej, skala 1 : 100000



Regionalnie, gmina Nowy Dwór znajduje się w północno-wschodniej części Wzgórz Sokólskich [843.34], będących mezoregionem, jednostki wyższego rzędu Niziny Północnopodlaskiej [843.3], podprovincji Wysoczyzn Podlasko-Białoruskich [843] [według podziału J. Kondrackiego i J. Ostrowskiego, zamieszczonego w Atlasie Rzeczypospolitej Polskiej (A. Najgrakowski, PAN, Warszawa, 1994)].

Nowy Dwór jest gminą typowo rolniczą, stąd podstawowym elementem jej zagospodarowania są użytki rolne, zajmujące 78% powierzchni gminy, z czego grunty orne stanowią około 56% powierzchni, łąki i pastwiska po około 11% oraz sady, zajmujące około 1% powierzchni gminy.

Obszar gminy jest bardzo słabo zalesiony. Lasy i grunty leśne zajmują łącznie około 15% jej powierzchni, przy lesistości powiatu sokólskiego, wynoszącej 23,3% oraz województwa podlaskiego 29,4%. Dominującymi gatunkami drzew w lasach gminy są: sosna, świerk, olsza i brzoza. Największe enklawy leśne występują w okolicach wsi Chłomony, w północno-zachodniej części gminy, u ujścia Sidry do Biebrzy, w rejonie Bobry Wielkiej, w części centralnej oraz w rejonie Kolonii Grzebień, na południu gminy.

Pośród lasów, w okolicy wsi Kolonia Grzebień, znajduje się strefa źródliskowa rzeki Biebrzy, która płynie malowniczymi zakolami, wśród łąk i lasów przez całą gminę, aż do połączenia z jej prawobrzeżnym dopływem rzeką Sidrą. W rejonie Bobry Wielkiej, Biebrza

zaopatruje w wodę stawy, o powierzchni około 15 ha, położone w otoczeniu lasów i parku, aktualnie znajdujące się w trakcie przebudowy z przeznaczeniem na kąpielisko.

Istotnym elementem zagospodarowania gminy jest układ dróg, głównie powiatowych i gminnych, o łącznej długości około 80 km. Przez południową część gminy przebiega także droga wojewódzka Nr 670 Osowiec – Dąbrowa Białostocka – Nowy Dwór - granica państwa, będąca ważnym połączeniem komunikacyjnym.

Na terenie gminy Nowy Dwór brak jest obiektów przemysłowych i dużych zakładów produkcyjnych. Dominuje tu rolnictwo indywidualne. Dzięki malowniczym, słabo zurbanizowanym terenom, gmina Nowy Dwór posiada sprzyjające warunki do rozwoju turystyki i agroturystyki. W gminie prosperuje około 35 podmiotów gospodarczych.

Wśród istotniejszych obiektów zagospodarowania gminy są: oczyszczalnia ścieków komunalnych w Nowym Dworze, gospodarstwa rolne produkcyjne i hodowlane, a także 2 niewielkie zakłady górnicze: „Jaginty” i „Nowy Dwór”, w których prowadzona jest eksploatacja kruszyw naturalnych metodą odkrywkową.

Wynikające z położenia i zagospodarowania uwarunkowania:

- □ pozwalają na prawidłowe funkcjonowanie i utrzymanie stanu środowiska przyrodniczego,
- □ dobry stan środowiska wpływa pozytywnie na jakość życia mieszkańców,
- □ duże walory przyrodnicze regionu są atutem w promocji turystyki w gminie,
- □ są sprzyjające do rozwoju energetyki odnawialnej.

5.2. Grunty zabudowane i zurbanizowane

5.2.1. Tereny mieszkaniowe

1. Zabudowa zagrodowa (siedliskowa).
2. Marginalnie zabudowa jednorodzinna i wielorodzinna (Bobra Wielka).

5.2.2. Tereny przemysłowe

1. Na terenie gminy nie ma terenów typowo produkcyjno-przemysłowych, znajdują się natomiast dwa złoża kruszywa naturalnego, związane z obecnością utworów piaszczysto – żwirowych: „Nowy Dwór” i „Jaginty”, udokumentowane w kategorii C1, o powierzchni poniżej 2 ha każde, wykorzystywane na potrzeby lokalne, głównie dla potrzeb drogownictwa i budownictwa ogólnego.
2. Ujęcia wody, oczyszczalnie ścieków i inne:
 - □ oczyszczalnia ścieków,
 - □ ujęcia wody,
 - □ tereny stacji bazowych telefonii komórkowej w Nowym Dworze i Chworościanach,
 - □ stacje transformatorowe na całym obszarze gminy.

5.2.3. Tereny zabudowane inne

1. Tereny administracji w Nowym Dworze (Urząd Gminy, urząd pocztowy, Placówka Straży Granicznej).
2. Tereny służby zdrowia w Nowym Dworze (Ośrodek Zdrowia).
3. Tereny handlu.
4. Tereny kultu religijnego:
 - kościół i cerkiew,
 - cmentarze – w Nowym Dworze (z rezerwą pod rozbudowę).
5. Tereny rzemiosła rozproszone w wielu wsiach.
6. Tereny oświaty i kultury:
 - zespół szkół, w tym szkoła podstawowa i gimnazjum w Nowym Dworze,
 - biblioteka publiczna,
 - Gminny Ośrodek Kultury w Nowym Dworze.

7. Inne:

- Ochotnicza Straż Pożarna,
- Oddział Banku Spółdzielczego w Sokółce,
- Usługi gastronomiczne (restauracja w Nowym Dworze czynna okazjonalnie).

5.2.4. Zurbanizowane tereny niezabudowane

Do tych terenów zalicza się grunty niezabudowane, ale przeznaczone pod zabudowę w miejscowym planie zagospodarowania przestrzennego. Takie tereny objęte są ustaleniami miejscowego planu zagospodarowania przestrzennego części miejscowości Nowy Dwór i Chworościany, gm. Nowy Dwór, powiat sokólski uchwalonego uchwałą Nr XIII/65/2004 Rady Gminy Nowy Dwór z dnia 4 marca 2004 r. (Dz. Urz. Woj. Podl. Nr 26, poz. 522 z dnia 16 marca 2004 r.), a także miejscowego planu zagospodarowania przestrzennego części wsi Plebanowce uchwalonego uchwałą Nr XIII/65/1999 Rady Gminy Nowy Dwór z dnia 30 grudnia 1999 r. w sprawie (Dz. Urz. Woj. Podl. Nr 4, poz. 40 z dnia 11 lutego 2000 r.), w którym około 3 ha gruntu przeznaczono pod usługi handlu.

5.2.5. Tereny rekreacyjno-wypoczynkowe

1. Park w Bobrze Wielkiej.
2. Tereny zieleni w Nowym Dworze.
3. Tereny sportowe, boisko w Nowym Dworze.

5.2.6. Tereny komunikacyjne

Drogi: wojewódzka, powiatowe, gminne, drogi ogólnodostępne nie zaliczone do żadnej z kategorii dróg publicznych, place postojowe, urządzone parkingi – m.in. przy obiektach administracji i usług podstawowych, obiektach handlu.

5.3. Stan systemów komunikacji

5.3.1. Sieć drogowa – stan istniejący

Z uwagi na położenie geograficzne i administracyjne oraz sposób zagospodarowania, a także strukturę gospodarczą gminy Nowy Dwór, na jej terenie znajduje się system komunikacyjny, który stanowi sieć dróg publicznych, głównie gminnych i powiatowych oraz wojewódzka. Układ sieci drogowej w gminie Nowy Dwór stanowi dość dogodny system komunikacyjny.

W granicach administracyjnych gminy znajduje się ok. 810 km dróg, w tym:

droga wojewódzka o długości 11,92 km,

drogi powiatowe o łącznej długości 52,97 km,

drogi gminne, o łącznej długości 42,3 km,

drogi dojazdowe do pól i zagród o łącznej długości około 700 km.

Droga wojewódzka Nr 670 Osowiec - Dąbrowa Białostocka - Nowy Dwór - granica państwa (w km 58+800/70+720) jest ważnym połączeniem komunikacyjnym, pomiędzy drogami wojewódzkimi i krajowymi poza obszarem gminy, a w przyszłości ma prowadzić do planowanego przejścia granicznego we wsi Chworościany. Stan techniczny drogi jest niezadowolający, co zmniejsza bezpieczeństwo uczestników ruchu, a w konsekwencji ogranicza rozwój regionu.

Drogi powiatowe zlokalizowane na terenie **gminy** umożliwiają połączenie miejscowości z ośrodkiem gminnym - Nowy Dwór i powiatowym – Sokółka oraz z Dąbrową Białostocką – siedzibą sąsiedniego powiatu. Ich stan techniczny i parametry są bardzo zróżnicowane, remontów i przebudowy wymagają zwłaszcza nawierzchnie jezdni, mosty i przepusty. Część z odcinków

tych dróg została w ostatnich latach przebudowana przy wsparciu z funduszy Unii Europejskiej, na część ustalono warunki o lokalizacji celu publicznego, co oznacza ich przebudowę w najbliższym czasie.

Drogi gminne służą do połączeń między poszczególnymi wsiami z rozłogami łąk i terenami niezabudowanymi, najczęściej posiadają nawierzchnię nieutwardzoną, z nieuporządkowanym odwodnieniem. Większość dróg gminnych, z uwagi na wieloletnie użytkowanie, wymaga remontów i przebudowy. Czwartą grupę dróg stanowią **drogi dojazdowe** do domów, gospodarstw i pól, w całości nieutwardzone.

Tabela 4 Wykaz dróg na terenie gminy Nowy Dwór

Numer drogi	Przebieg drogi	Długość [km]	Nawierzchnia			
			bitumiczna	brukowa	żwirowa	gruntowa
Drogi wojewódzkie						
670	Osowiec - Dąbrowa Białostocka - Nowy Dwór - Granica Państwa	11.92	11.92	-	-	-
Drogi powiatowe						
1240B	Granica gminy - Ponarlica - Dubaśno - droga 670	9.8	7.2	2.6	-	-
1243B	Nowosiółki - Sieruciwce - Nowy Dwór	10.07	6	0.4	2	2.3
1244B	Nowy Dwór - Jaginty - Bobra Wielka	9.2	7.1	-	0.9	1.2
1245B	Granica gminy - Dubaśno	3.0	-	-	-	3.0
1246B	Chilmony - Dubaśno	3.3	-	1.5	-	1.8
1249B	Nowy Dwór - Kudrawka - granica gminy	7	7	-	-	-
1250B	Nowy Dwór - Synkowce	3.6	-	0.9	-	2.7
1251B	Kudrawka - Butrymowce - Bieniowce	3.5	3.5	-	-	-
1255B	Granica gminy - Butrymowce	0.4	0.4	-	-	-
1256B	Nowy Dwór - granica gminy Sidra	3.1	3.1	-	-	-
Razem		52.97	23.3	5.8	8.7	15.80
Drogi gminne						
103581B	Nowy Dwór - Rogacze - Kolonia Jaginty	7.65	-	1.9	5.75	-
103582B	Nowy Dwór - Dubaśno	4.15	-	-	1.2	2.95
103583B	Nowy Dwór – Grzebień-Kolonia	2.6	0.37	-	0.63	1.6
103584B	Nowy Dwór - Chworościany	5.4	-	0.6	4.8	-
103585B	Chilmony - Bobra Wielka	5.8	-	-	5.8	-
103586B	Chilmony - Nowosiółki	3.4	-	-	3.4	-
103587B	Synkowce - Kudrawka	2.95	-	-	2.95	-
103588B	Jaginty - Chorużowce	5.2	-	-	5.2	-
103589B	Droga Wojew. - Plebanowce, droga powiat. 1249B	1.95	-	0.4	1.55	-
103591B -103598B	Ulice na terenie wsi Nowy Dwór	3.17	1.65	0.1	1.42	-
Razem		42,28	2,02	3	32.71	4.55
Drogi dojazdowe do pól i zagród		700.0	-	-	-	700.0
Ogółem drogi		807.17	37,24	8,8	41.41	720.35

5.3.2. Sieć kolejowej na terenie gminy nie występuje.

5.3.3. Obsługa publicznego transportu lokalnego w gminie

Poszczególne miejscowości gminy są skomunikowane zarówno z siedzibą gminy jak i powiatu (Sokółka) oraz województwa (Białystok), także z miejscowościami gminnymi (Dąbrowa Białostocka, Kuźnica, Sidra, Janów). Obsługę zapewnia przede wszystkim autobusowa komunikacja publiczna. Aktualnie w województwie prężnie rozwijają się również prywatne linie autobusowe będące także alternatywą dla komunikacji opartej o prywatne środki transportu.

W ostatnich latach notuje się wyraźny spadek liczby przewozów pasażerów.

Dowóz dzieci do szkół zapewniają autobusy i busy transportu wewnętrznego. Istniejący tabor z uwagi na okres eksploatacji, wymaga sukcesywnej wymiany na nowsze, by polepszyć warunki dowozu dzieci.

5.4. Zaopatrzenie w energię cieplną

Jakość powietrza w dorzeczu Biebrzy, w świetle obowiązujących norm dopuszczalnych stężeń substancji zanieczyszczających w powietrzu, określa się jako dobry. Stan taki i korzystne tendencje są wynikiem zarówno zmian klimatycznych, jak też proekologicznych działań organizacyjnych, technologicznych, administracyjnych oraz zmniejszania się w ostatnich latach liczby zakładów emitujących zanieczyszczenia do atmosfery. Do działań takich zaliczyć należy zmiany dokonywane w technologii produkcji, likwidacji starych kotłowni węglowych, a w ich miejsce podłączenie obiektów do miejskich sieci ciepłowniczych lub budowę nowych kotłowni opalanych olejem opalowym.

Na terenie gminy Nowy Dwór zaopatrzenie w ciepło na potrzeby grzewcze i ciepłej wody jest realizowane wyłącznie w sposób indywidualny przez mieszkańców. Niemal nie występuje zabudowa wielorodzinna. Niewielkie zapotrzebowanie ciepła obiektów publicznych, rozproszenie zabudowy i małe jednostkowe zapotrzebowanie ciepła wynikające z charakteru zabudowy nie sprzyjają tworzeniu scentralizowanej gospodarki cieplnej. Brak sieci gazowej uniemożliwia korzystanie z tego medium.

Zaledwie 1 % ogrzewania w gminie zasilana jest olejem opalowym. Pozostałe 99 % kotłowni korzysta z węgla.

Tabela 5 Wykaz ważniejszych kotłowni na terenie gminy Nowy Dwór

Adres i właściciel kotłowni	Typ i ilość kotłów	Rodzaj paliwa	Moc znam. [kW]	Obciążenie kotłowni * [kW]
Zabudowa wielorodzinna – Bobra Wielka	GT 306 De Dietrich - 2 szt.	olej	140	-
Szkoła - Sieruciwce	GT 306 De Dietrich - 1 szt.	olej	140	-
Szkoła - – Nowy Dwór	GT 306 De Dietrich - 2 szt.	olej	140	-
Sala gimnastyczna – Nowy Dwór	WOLF- MK-1-110	olej	80 – 110	-
Urząd Gminy – Nowy Dwór	CT-217EX De Dietrich - 1szt.	olej	71 – 128	288

5.5. Elektroenergetyka i źródła energii odnawialnej

Gmina jest w pełni zelektryfikowana. Sieć elektroenergetyczna łącznie posiada długość około 205 km. Głównym źródłem zasilania w energię elektryczną jest stacja transformatorowo - rozdzielcza RPZ 110/15 kV, pracująca w dwustronnym układzie zasilania, zlokalizowana na terenie gminy Dąbrowa Białostocka. Stacja jest zasilana napowietrzną linią WN110 kV.

Na terenie gminy Nowy Dwór brak jest linii WN 110 kV. Rozprowadzenie energii elektrycznej do poszczególnych odbiorców odbywa się w większości poprzez napowietrzny system sieci SN 15 kV zasilających stacje transformatorowe, głównie słupowe, na obszarze całej gminy.

Stan techniczny urządzeń elektroenergetycznych jest zróżnicowany. Część linii została przebudowana i zmodernizowana. Zarządca sieci sukcesywnie modernizuje sieć średniego i niskiego napięcia wraz ze stacjami transformatorowymi.

Mimo potencjału środowiska przyrodniczego - na terenie gminy nie są wykorzystywane odnawialne źródła energii.

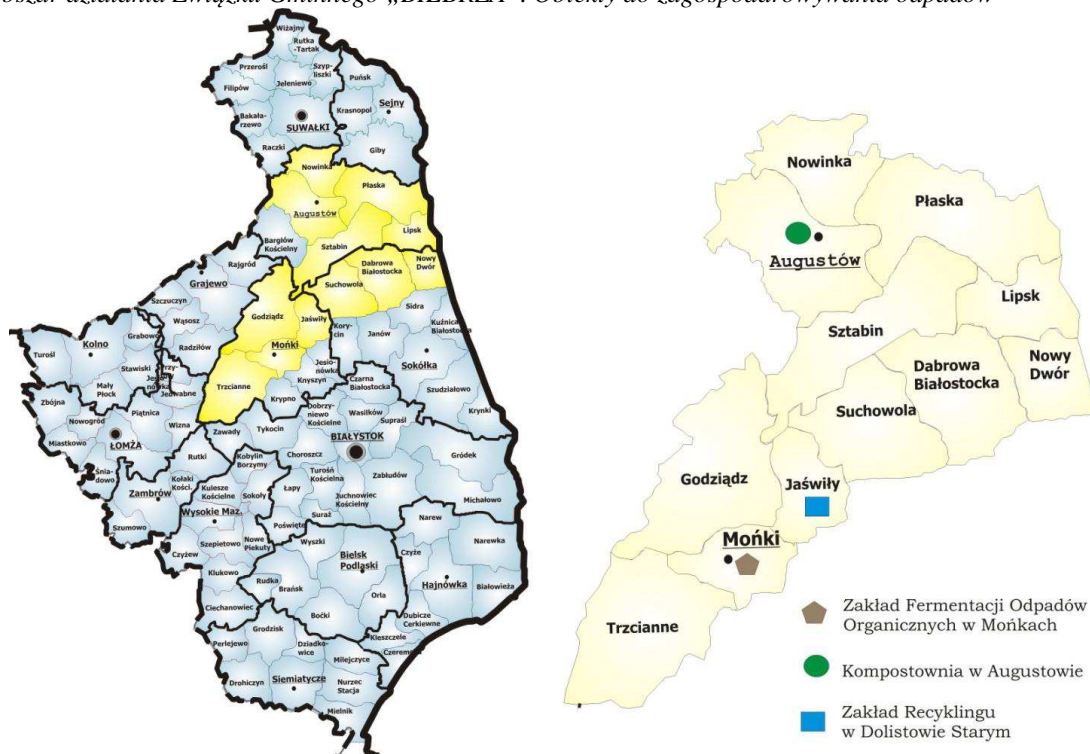
5.6. Telekomunikacja

Na obszarze gminy znajdują się dwie stacje bazowe telefonii komórkowej – w Nowym Dworze i Chworościanach. Nie ma zatem problemu z zasięgiem i dostępem do wszystkich sieci telefonii komórkowej. Obecnie każdy chętny może korzystać także z sieci telefonii stacjonarnej. Zwiększa się dostęp do Internetu.

5.7. Gospodarka odpadami stałymi

Na terenie gminy Nowy Dwór wytwarzane są głównie odpady komunalne, obejmujące odpady z gospodarstw domowych, obiektów użyteczności publicznej i obsługi ludności oraz odpady z pielęgnacji terenów zielonych. Odpady przemysłowe powstają w niewielkiej ilości, są to przede wszystkim odpady z przetwórstwa żywności i drewna. Znaczną grupę stanowią odpady z energetycznego spalania paliw (żużle, popioły) oraz odpady z urządzeń do oczyszczania ścieków. Od roku 2004 do lipca 2013 r. gmina Nowy Dwór gmina należała do Związku Komunalnego „BIEBRZA”, w ramach którego następuje zbieranie i zagospodarowywanie odpadów wytwarzanych na jej terenie. System usuwania zmieszanych odpadów komunalnych i selektywnie gromadzonych odpadów surowcowych na terenie gmin Związku Komunalnego „BIEBRZA” miał charakter odbioru bezpośredniego opartego na systemie pojemników 1100, 120 i 110 litrowych oraz na systemie worków foliowych. Częstotliwość, zasady i sposób usuwania odpadów wynikają ze standardów sanitarnych oraz wymogów ochrony środowiska. Odpady komunalne zbierane selektywnie kierowane są do Zakładu Recyklingu w Dolistowie Starym, gm. Jaświły.

Rys. 7 Obszar działania Związku Gminnego „BIEBRZA”. Obiekty do zagospodarowywania odpadów



Eksploracja gminnego składowiska odpadów innych niż niebezpieczne i obojętne zlokalizowanego na gruntach wsi Nowy Dwór została zakończona z dniem 31 grudnia 2009 r., zaś w roku 2012 składowisko zostało zrekultywowane.

Gospodarowanie odpadami na terenie gminy odbywa się zgodnie z Planem Gospodarki Odpadami Województwa Podlaskiego na lata 2012 – 2017 (uchwała Nr XX/234/12 Sejmiku Województwa Podlaskiego z dnia 21 czerwca 2012 r. w sprawie wykonania Planu Gospodarki Odpadami Województwa Podlaskiego na lata 2012–2017).

5.8. Sieć wodociągowa

Zaopatrzenie w wodę. Ujęcia wód podziemnych, sieć wodociągowa.

Źródłem wody na terenie gminy Nowy Dwór są ujęcia wód podziemnych, które stanowią studnie głębinowe, o głębokości od ok. 30 do ok. 100 m, ujmujące do eksploatacji czwartorzędowe wgłębną międzymorenową warstwę wodonośną.

Łącznie, na terenie gminy znajduje się 13 otworów studziennych, w tym 5 gminnych, wodociągowych, podłączonych do 3 stacji uzdatniania wody:

1) Nowy Dwór (dostarcza wodę miejscowościom: Nowy Dwór, Grzebień-Kolonia, Kudrawka, Plebanowce, Bieniowce-Kolonia, Butrymowce, Chworościany, Synkowce, Bieniowce) – stacja uzdatniania wody (SUW) z 2 studniami wierconymi, o głębokości 31 i 32 m, o zasobach eksploatacyjnych: $Q_e = 88 \text{ m}^3/\text{h}$ przy $se = 10,2 \text{ m}$,

2) Dubaśno (dostarcza wodę miejscowościom: Bobra Wielka, Dubaśno, Chilmony, Chilmony-Kolonia, Sieruciwce, Koniuszki) - SUW ze studnią wierconą, o głębokości 80,5 m, o zasobach eksploatacyjnych: $Q_e = 45 \text{ m}^3/\text{h}$ przy $se = 10,6 \text{ m}$,

3) Rogacze (Rogacze, Jaginty, Chorużowce, Ponarlica) - SUW ze studnią wierconą, o głębokości 33,0 i zasobach eksploatacyjnych: $Q_e = 84 \text{ m}^3/\text{h}$ przy $se = 1,5 \text{ m}$

Zdolność przesyłowa istniejących wodociągów - 2592 m³ wody/dobę. Wodociągiem objęte są wszystkie miejscowości w gminie. Według stanu na dzień 31 grudnia 2015 roku ogólna długość sieci wodociągowej rozdzielczej wynosiła 107,9 km, zaś długość przyłączy 28,4 km.

Niezależnie od powyższego, na terenie gminy Nowy Dwór znajdują się także indywidualne ujęcia wody, zaopatrujące w wodę gospodarstwa rolne i hodowlane. Aktualnie, pozwolenia wodnoprawne na pobór wód podziemnych, będący szczególnym korzystaniem z wód znajdują się :

1) w Nowym Dworze dla potrzeb Gospodarstwa Rolnego, z ujęcia wód podziemnych, które stanowią 2 studnie wiercone, o głębokości 49,5 i 60 m, o zasobach eksploatacyjnych: $Q_e = 22 \text{ m}^3/\text{h}$ przy $se = 9 - 12 \text{ m}$

2) w Synkowcach dla potrzeb Gospodarstwa Rolnego, z ujęcia wód podziemnych, które stanowi studnia wiercona, o głębokości 83,3 m, o zasobach eksploatacyjnych: $Q_e = 33 \text{ m}^3/\text{h}$ przy $se = 21,5 \text{ m}$

Zgodnie z obowiązującymi przepisami dla w/w ujęć wód podziemnych ustanowiono tereny ochrony bezpośredniej, zazwyczaj obejmujące tereny wokół studzien o szerokości od 2 do 10 m, na których zabronione jest użytkowanie gruntów do celów niezwiązanych z eksploatacją ujęć.

Tabela nr 6. Charakterystyka gminnej sieci wodociągowej, według stanu na 31.12.2015 r.

Wyszczególnienie	Długość czynnej sieci rozdzielczej (bez przyłączy) [km]	Budynki mieszkalne i zbiorowego zamieszkania przyłączone do sieci wodociągowej		Ilość wody pobranej z ujęć [dam ³]
		Liczba budynków [szt.]	Długość przyłączy [km]	
Ogółem gmina	107.9	725	28.4	138,83
SUW Nowy Dwór	48.54	398	12.4	67,22
Nowy Dwór	12.3	210	6.5	
Grzebień - Kolonia	3.6	16	0.5	
Kudrawka	8.1	34	1.2	
Plebanowce	1.6	26	0.4	
Bieniowce - Kolonia	1.6	11	1.5	
Bieniowce	4.0	23	0.5	
Butrymowce	3.3	18	0.4	
Synkowce	2.74	28	0.4	
Chworościany	11.3	32	1.0	
SUW Rogacze	24.50	122	5.3	38,84
Rogacze	2.5	8	0.6	
Jaginty	7.6	47	0.7	
Chorużowce	10.9	47	3.5	
Ponarlica	3.5	20	0.5	
SUW Dubaśno	34.86	205	10.7	32,77
Bobra Wielka	2.1	10	0.5	
Dubaśno	13,46	47	3.9	
Chilmony	3.3	41	1.2	
Chilmony - Kolonia	3.6	34	1.2	
Sieruciowce	6.	31	2.1	
Koniuszki	5.5	42	1.8	

5.9. Odprowadzanie ścieków

W Nowym Dworze zlokalizowana jest mechaniczno-biologiczna oczyszczalnia ścieków komunalnych, wybudowana w roku 2003, o przepustowości 150 m³ ścieków/dobę (RLM 1000).

Obiekty technologiczne oczyszczalni stanowią:

- budynek wielofunkcyjny z pomieszczeniami socjalnymi, dyspozytornią, pomieszczeniem technologicznym, w którym znajduje się workownica osadu, skład osadu odwodnionego, stacje dozowania koagulatu, agregat prądotwórczy,
- przepompownia główna ze zbiornikiem retencyjno-uśredniającym,
- punkt zlewny ścieków dowożonych,
- kratka schodkowa (oczyszczanie wstępne, mechaniczne),
- zbiornik reaktora wielofunkcyjnego,
- zbiornik zagęszczania i magazynowania osadu nadmiernego,
- wiata do składowania osadu.

Odbiornikiem ścieków oczyszczonych jest rzeka Biebrza.

Aktualnie, długość sieci kanalizacji sanitarnej w gminie wynosi 11 km, z czego 8 km sieci znajduje się w Nowym Dworze oraz 3 km w Bobrze Wielkiej. Na sieci kanalizacyjnej znajdują się cztery przepompownie ścieków, trzy przepompownie lokalne oraz przyłącza grawitacyjne i ciśnieniowe.

Przepustowość oczyszczalni ścieków zabezpiecza aktualne oraz perspektywiczne potrzeby gminy, istniejąca infrastruktura otwiera zaś możliwości podłączania kolejnych gospodarstw, a także skupu ścieków.

Tabela nr 7. Charakterystyka sieci kanalizacyjnej w gminie Nowy Dwór, według stanu na 31.12.2015 r.

Wyszczególnienie	Długość czynnej sieci sanitarnej (bez przykanalików) [km]	Budynki mieszkalne i zbiorowego zamieszkania przyłączone do sieci kanalizacyjnej. Połączenia do budynków		Ścieki odprowadzone [dam3]
		Długość [km]	Liczba [szt.]	
Ogółem gmina	11.0	2.9	151	26,61
Nowy Dwór	8.0	2.6	142	
Bobra Wielka	3.0	0.3	9	

Wieś Nowy Dwór jest skanalizowana częściowo, większość mieszkańców odprowadza ścieki w dalszym ciągu do zbiorników szczelnych. Na terenie gminy znajdują się 174 zbiorniki szczelne, to jest na terenie około 1/3 gospodarstw. Na terenie Gminy Nowy Dwór znajdują się 21szt. przydomowych oczyszczalni ścieków.

5.10. Zasób mienia komunalnego

W skład mienia komunalnego gminy Nowy Dwór wchodzi:

- Budynek biurowy Urzędu Gminy
- Kluby i świetlice w terenie,
- Budynki szkolne i gospodarcze po byłych szkołach,
- Budynki mieszkalne – 3 sztuki,
- Budynki budowle i wiaty po byłym SKR,
- Budynki magazynowe po byłym GS,
- Budynki hydroforni wraz z wodociągami,
- Budynek oczyszczalni ścieków wraz z siecią kanalizacji sanitarnej
- Drogi gminne

6. Gospodarka

6.1. Główni pracodawcy

Gmina Nowy Dwór jest gminą typowo rolniczą. Wynika to z przeznaczenia gruntów oraz z podstawowych działalności, jakimi się zajmują mieszkańcy gminy. Dla większości mieszkańców gminy rolnictwo jest głównym źródłem utrzymania. Z pośród 1329 osób pracujących w gminie, zdecydowana większość to pracownicy pracujący na własny rachunek 45,96% oraz pomagający członkowie rodzin 38,53%, głównie w gospodarstwach rolnych. Pracownicy najemni stanowią jedynie 14,90% ogółu pracujących. Jest to najmniejszy udział procentowy dla gmin wiejskich z powiatu sokólskiego, po wyłączeniu gmin miejsko- wiejskich.

Dokonując analizy gospodarstw domowych w gminie Nowy Dwór, stwierdzić należy na podstawie danych ze Spisu Powszechnego przeprowadzonego w 2002 roku, iż na 896 gospodarstw domowych dla 527, co stanowi 58,81% ogółu praca jest głównym źródłem utrzymania, zaś dla 346 (38,61% ogółu) emerytury i renty stanowią główny dochód. Liczebność gospodarstw domowych w ujęciu procentowych przedstawia się następująco: 5 osób i więcej stanowią 29,35%, 3 i 4 osoby 26,1% oraz 1 i 2 osobowych 44,53%, i to dla nich renty i emerytury są głównym źródłem utrzymania.

W gminie występuje niewielka liczba zakładów, dlatego część mieszkańców najemnych dojeżdża do pracy do Dąbrowy Białostockiej, do Sokółki lub Kuźnicy.

Do głównych pracodawców publicznych jak i prywatnych gminy Nowy Dwór należy zaliczyć:

- Urząd Gminy w Nowym Dworze,
- Zespół Szkół w Nowym Dworze,
- Nowodworski Ośrodek Kultury,

- Bank Spółdzielczy w Sokółce o/Nowy Dwór,
- Placówka Straży Granicznej w Nowym Dworze

6.2. Struktura branż na terenie gminy

W roku 2014 działalność gospodarczą w gminie Nowy Dwór prowadziło 31 podmiotów. Poziom przedsiębiorczości mierzony liczbą podmiotów jest bardzo niski.

Najwięcej podmiotów działało w sekcji handlu i napraw. Występują sklepy spożywcze, które są zlokalizowane w następujących miejscowościach:

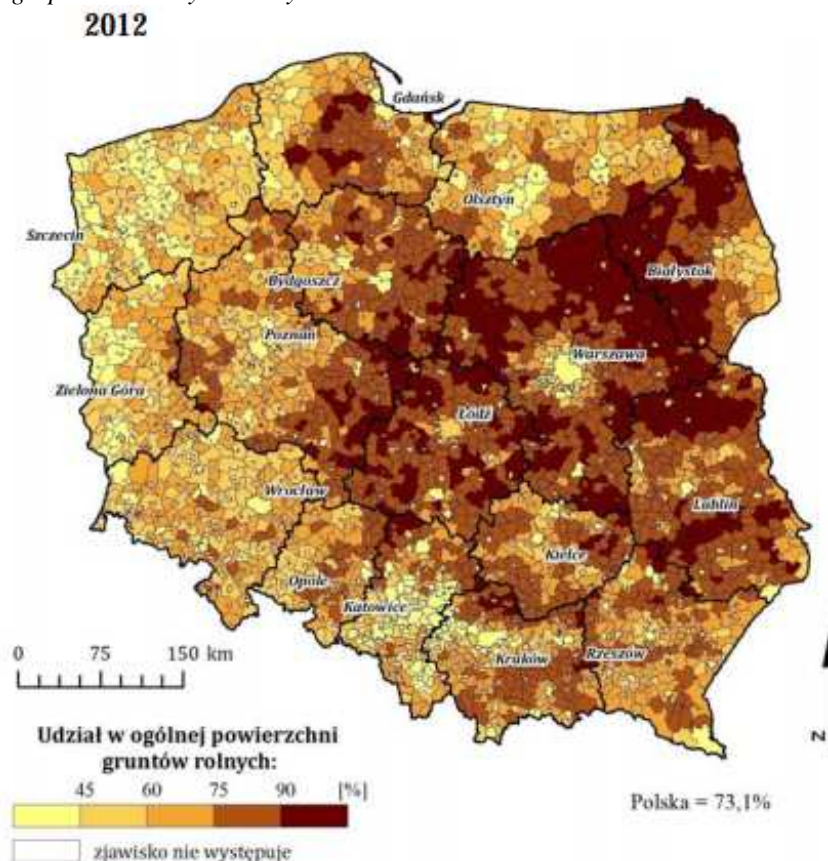
- Nowy Dwór (5 sklepów),
- Chilmony (1)
- Chorużowce (1)

W pozostałych miejscowościach odbywa się handel obwoźny.

6.3. Rolnictwo

Rolnictwo w gminie Nowy Dwór jest podstawowym źródłem utrzymania. Sporadycznie jest tu prowadzona działalność gospodarcza. Gospodarstwa z poszczególnych miejscowości specjalizują się w produkcji mleka, w pozostałych gospodarstwach specjalizują (głównie uprawy roślinne).

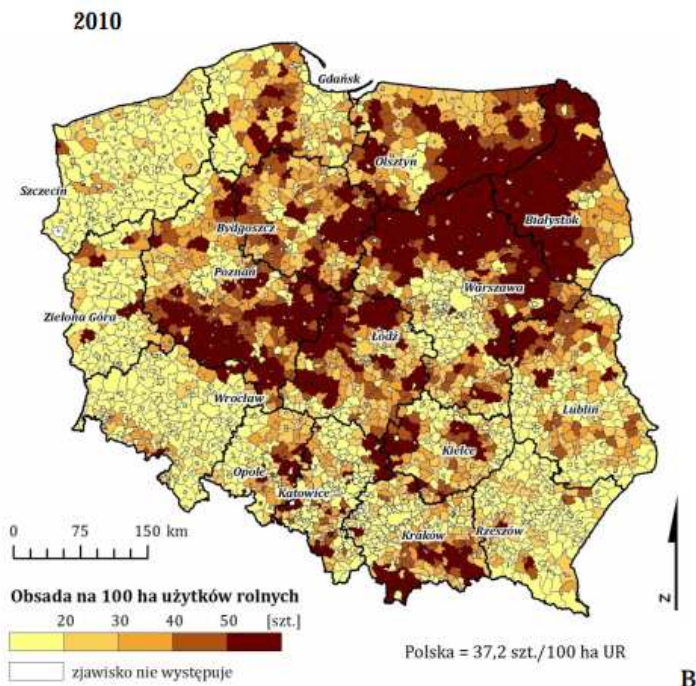
Rys.8 Grunty rolne gospodarstw indywidualnych w 2012r.



Odbiór mleka odbywa się poprzez sieć zlewni zlokalizowanych w Butrymowcach, Chorużowcach, Dubaśnie, Nowym Dworze, a następnie dowożonych do mleczarni SM Mlekovita w Grajewie.

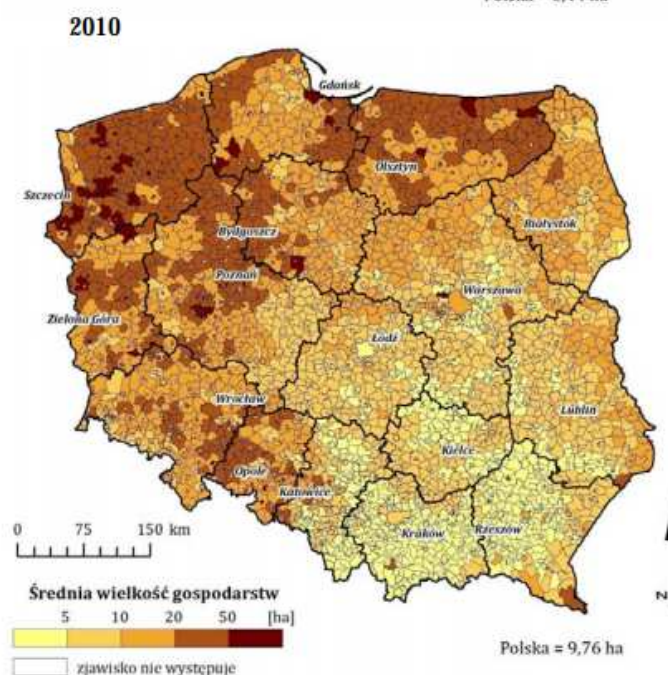
Występują jeszcze specjalizacje pojedyncze przy produkcji innych płodów rolnych w miejscowościach Chilmony, Chworościany, Dubaśno i Koniuszki.

Rys. 9. Natężenie chowu bydła ogółem 2010 r.

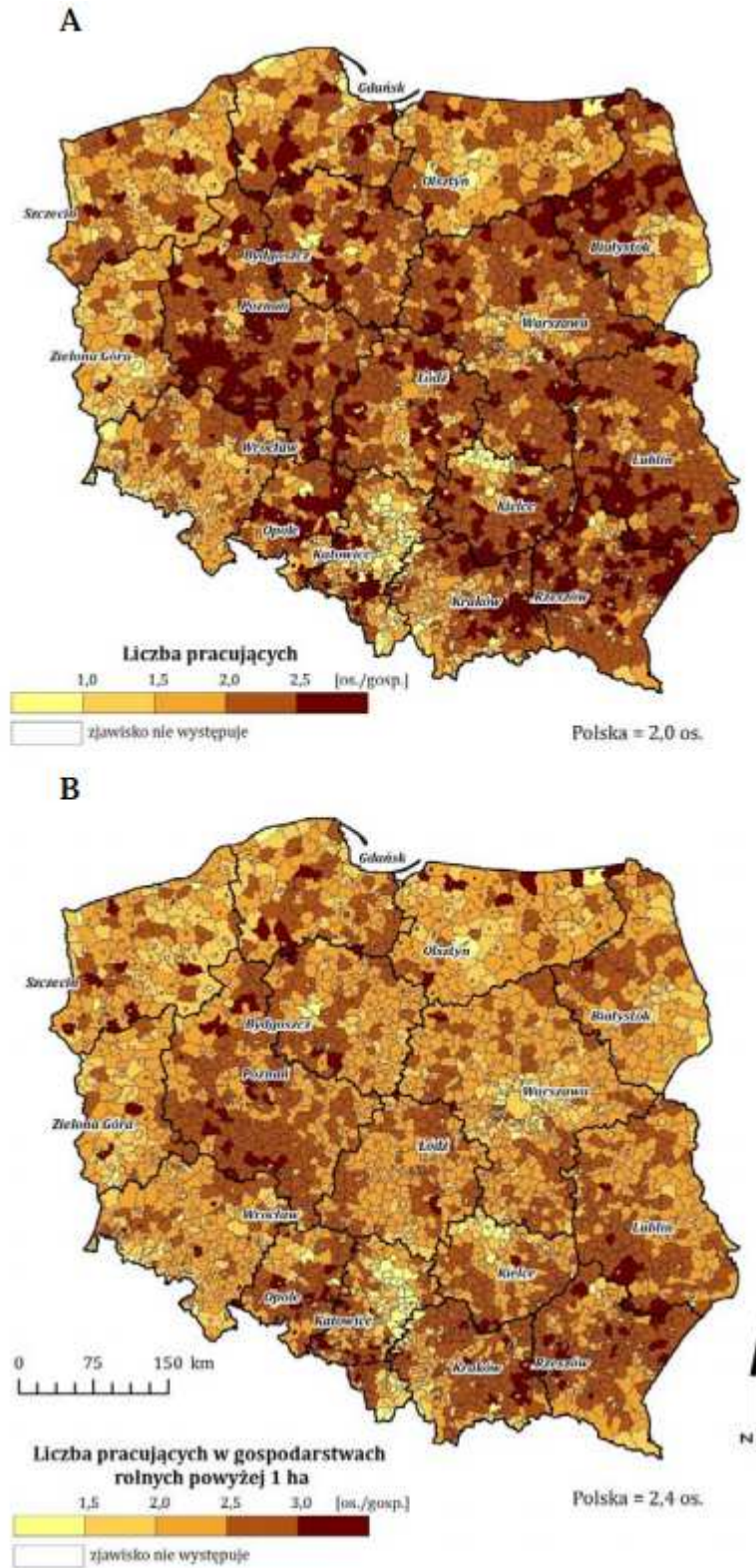


Na dochody uzyskiwane z produkcji płodów rolnych wpływ ma także rodzaj upraw. Niestety słabe gleby ograniczają uzyskiwanie wysokich dochodów z produkcji bardziej opłacalnych zbóż. Dlatego w strukturze zasiewów dominuje żyto.

Rys. 10. Średnia wielkość gospodarstw powyżej 1 ha użytkowników rolnych w 2010 r.



Rys. 11. Średnia liczba pracujących w 1 gospodarstwie rolnym w 2010r.
A – ogółem, B- w gospodarstwach o powierzchni powyżej 1 ha



7. Sytuacja mieszkaniowa

Zabudowa mieszkaniowa to przede wszystkim budynki jednorodzinne. Ich stan techniczny można ogólnie uznać za dobry, z wyjątkiem zaopatrzenia w media (zwłaszcza kanalizacja).

Zabudowa wielorodzinna w Bobrze Wielkiej stanowi margines zabudowy mieszkaniowej. Aktualny stan zasobów mieszkaniowych gminy oraz ogólna ocena stanu technicznego lokali:

Tabela nr 8. budynki i lokale mieszkalne:

L.p.	Lokalizacja lokali	Liczba lokali	Powierzchnia m ²	Stan techniczny lokali
1.	Budynek Mieszkalny ul. Plac Rynkowy 9 ul. Plac Rynkowy 9/1 ul. Plac Rynkowy 9/2	2 1 1	215,20 107,60 107,60	dobry dobry
2.	Budynek Mieszkalny ul. Plac Rynkowy 22	1	64,50	dobry
3.	Budynek Szkoły w Sieruciowcach nr 37	4	159,40	dobry
	Sieruciowcach nr 37/1	1	44,40	dobry
	Sieruciowcach nr 37/2	1	35,50	dobry
	Sieruciowcach nr 37/3	1	53,50	dobry
	Sieruciowcach nr 37/4	1	26,15	

Tabela nr 9. lokale socjalne

L.p.	Lokalizacja lokali	Liczba lokali	Powierzchnia m ²	Stan techniczny lokali
1	Budynek Mieszkalny ul. Kościelna nr 1a	5	202,00	
	ul .Kościelna 1a/1,Nowy Dwór	1	67,00	wymaga remontu
	ul. Kościelna 1a/2 Nowy Dwór	1	32,00	wymaga remontu
	ul .Kościelna 1a/3 Nowy Dwór	1	48,00	wymaga remontu
	ul. Kościelna 1a/4 Nowy Dwór	1	8,00	wymaga remontu
	ul .Kościelna 1a/5 Nowy Dwór	1	47,00	wymaga remontu

8. Biblioteki

Na terenie gminy funkcjonuje jedna placówka biblioteczna. Od kilku lat stopniowo rośnie księgozbiór placówki. Liczba czytelników oraz wypożyczeń utrzymuje się na przestrzeni kilku lat na zbliżonym poziomie.

9. Oświata

Aktualnie na terenie gminy Nowy Dwór funkcjonuje Zespół Szkół w Nowym Dworze w skład, którego wchodzi: szkoła podstawowa i gimnazjum. Szkoła podporządkowana jest samorządowi gminnemu. Ilość szkół w zupełności zabezpiecza potrzeby edukacyjne dzieci.

Tabela 10. Charakterystyka szkolnictwa w gminie Nowy Dwór w 2014/2015 roku

Wyszczególnienie	Jedn.	Ilość
Szkoły podstawowe dla dzieci i młodzieży	Ob	1
Oddziały szkoły podstawowe ogółem	Oddział	6
Uczniowie szkoły podstawowe	Osoba	112
Absolwenci szkoły podstawowe	Osoba	19
Gimnazja	Ob	1
Oddziały gimnazja ogółem	Oddział	4
Uczniowie gimnazja	Osoba	82
Absolwenci gimnazja	Osoba	33
Oddziały przedszkolne przy szkołach podstawowych	Oddział	3
Oddziały przedszkolne przy szkołach podstawowych	Osoba	54
Oddziały przedszkolne przy szkołach podstawowych dzieci w wieku do 6 lat włącznie	Osoba	53
Oddziały przedszkolne przy szkołach podstawowych dzieci 6-letnie	Osoba	27
Oddziały przedszkolne przy szkołach podstawowych dzieci od 3 do 6 lat	Osoba	26

Tabela 11. Liczba uczniów dowożonych do Szkoły Podstawowej w Nowym Dworze wg miejscowości 2014/2015r.

Miejscowość	Liczba uczniów
Bobra Wielka	10
Synkowce	3
Chworościany	8
Jaginty	18
Chilmony	7
Dubaśno	12
Bieniowce - Kolonia	0
Bieniowce	5
Butrymowce	3
Plebanowce	8
Koniuszki	10
Kudrawka	11
Grzebień - Kolonia	2
Chorużowce	10
Ponarlica	5
Sieruciwce	13
Rogacze	2
Ogółem	127

Tabela 12. Liczba uczniów dowożonych do Gimnazjum w Nowym Dworze wg miejscowości 2014/2015r.

Miejscowość	Liczba uczniów
Bobra Wielka	4
Synkowce	2
Chworościany	1
Jaginty	5
Chilmony	9
Dubaśno	6
Bieniowce - Kolonia	0
Bieniowce	3
Butrymowce	2
Plebanowce	3
Koniuszki	9
Kudrawka	2
Grzebień - Kolonia	0
Chorużowce	5
Rogacze	1
Sieruciwce	7
Dolinczany	0
Ponarlica	4
Ogółem	63

W przyszłości należy usprawnić i poprawić komfort dowozu dzieci do szkół. Cel pokrywa się z koniecznością budowy lub przebudowy dróg na terenie gminy oraz zakupu minibusa.

10. Kultura

Każdego roku w lipcu obchodzone są dni Nowego Dworu. Imprezy tego typu mają charakter uroczystości połączonych z występami ludowych zespołów muzycznych oraz zespołów pop. Mieszkańcy gminy są zadowoleni z takiej formy obchodów uroczystości. Z innych imprez o charakterze kulturalnym należy wymienić uroczystości religijne, jak odpust organizowany na św. Jana lub Pokrowy.

W gminie działa Nowodworski Ośrodek Kultury jako jednostka Urzędu Gminy. Organizuje cyklicznie imprezy kulturalne, spotkania, zajęcia edukacyjne dla dzieci i młodzieży. We wsiach: Dubaśno, Koniuszki, Plebanowce, Synkowce, Choruzowce, Bobra Wielka istnieją świetlice wiejskie. W ramach aktualnych możliwości należy rozwijać i wyposażać istniejące świetlice i kluby wiejskie oraz tworzyć nowe.

Ważnym elementem kulturowym są zajęcia sportowe organizowane przy Szkole Podstawowej i Gimnazjum w Nowym Dworze oraz stadionie gminnym.

Rozwój działalności kulturalnej oraz sportowej jest utrudniony ze względu na niewielkie środki finansowe gminy. W związku z tym szansą dla gminy może być nawiązanie współpracy z miejscowościami partnerskimi, zarówno w kraju jak i za granicą. Położenie gminy sprzyja takim kontaktom z miejscowościami z Białorusi. Jest możliwość sięgnięcia po środki finansowe pochodzące ze źródeł krajowych, ale także ze źródeł unijnych.

Możliwe jest również powołanie fundacji bądź stowarzyszenia, którego celem powinno być poszukiwanie źródeł finansowania działalności kulturalno-sportowo-edukacyjnej w powiązaniu z promocją gminy pod względem turystycznym i inwestycyjnym. W skład takiej jednostki organizacyjnej mogliby wejść poza władzami gminy, aktualni lub byli mieszkańcy gminy, którzy pracują obecnie poza stronami rodzinnymi. Część z tych osób z pewnością odniosło sukces życiowy i byłiby w stanie pomóc organizacyjnie lub finansowo promocji ich rodzinnych stron.

11. Pozostałe istotne elementy wpływające na poziom życia

Na terenie gminy działa Gminny Ośrodek Zdrowia, który sprawuje opiekę zdrowotną nad wszystkimi mieszkańcami gminy.

Wsparciem dla grup zagrożonych społecznie stanowi działalność Gminnego Ośrodka Opieki Społecznej. W gminie działa dodatkowo Stacja opieki Caritas.

Poza tym na terenie gminy funkcjonuje:

- Urząd Pocztowy,
- Ochotnicza Straż Pożarna,
- Placówka Podlaskiego Oddziału Straży Granicznej.

Pozostałe elementy życia społecznego ważne z punktu widzenia komfortu życia i bezpieczeństwa mieszkańców gminy, jak: szpital, urząd pracy, urząd skarbowy, sądy

i prokuratura, biuro paszportów znajdują się w mieście powiatowym, w Sokółce. Przy czym najbliższy szpital znajduje się w Dąbrowie Białostockiej (oddz. Wewnętrzny, oddz. Geriatrii). Najbliższy Urząd Celny mieści się w Kuźnicy Białostockiej.

12. Rynek pracy

Gmina Nowy Dwór ma najniższy udział ludności w wieku przedprodukcyjnym. Liczba osób w wieku produkcyjnym wynosi w gminie 1761. Gmina Nowy Dwór posiada również wysoki udział ludności w wieku poprodukcyjnym. Skutkuje to najwyższym w powiecie oraz jednym z najwyższych w województwie wskaźnikiem ludności w wieku nieprodukcyjnym. Świadczy to o starzeniu się społeczności i odpływie młodych ludzi do większych ośrodków administracyjnych.

Tabela 13. Ludność według wieku i ekonomicznych grup aktywności (stan 20.05.2015r.)

Wyszczególnienie	Ludność w wieku		
	Przedprodukcyjnym	Produkcyjnym	Poprodukcyjnym
Województwo podlaskie	72766	341961	96022
Wieś	9572	41946	12112
Gmina Nowy Dwór	366	1761	663

Stopa bezrobocia jest nieznacznie wyższa w przypadku kobiet. Bezrobocie dotyka w największym stopniu osoby z wykształceniem średnim i zawodowym (tabela 42). Ponad połowa bezrobotnych stanowią osoby pozostające bez pracy powyżej 12 miesięcy.

Na dzień 31 października 2013 r. liczba bezrobotnych w gminie wynosi ogółem 191 osób, w tym 73 kobiety. Prawo do zasiłku ma 12 osób, w tym 6 kobiet, co oznacza, że bez prawa do zasiłku pozostaje 179 osób, w tym 67 kobiet.

Sytuacja na rynku pracy wymaga istotnych zorganizowanych i kompleksowych działań ze strony gminy oraz Powiatowego Urzędu Pracy z Sokółki.

Szansą stworzenia ok. 20 miejsc pracy mogłaby być budowa przejścia granicznego w Chworościanach, o co zabiegają władze gminy.

13. Identyfikacja problemów w gminie

Po dokonaniu analizy aktualnej sytuacji społeczno-gospodarczej gminy Nowy Dwór zidentyfikowano następujące problemy:

- a) słabe gleby, głównie IVb, V i VI klasy,
- b) ograniczone możliwości w zakresie uprawy bardziej dochodowych płodów rolnych: pszenicy, rzepaku itd.,
- c) niska dochodowość z produkcji rolnej wielkotowarowej,
- d) niski stopień skanalizowania wsi gminnych,
- e) bardzo duży poziom bezrobocia,
- f) niski udział ludzi z wyższym wykształceniem,
- g) ujemny przyrost naturalny i wysoki poziom migracji,
- h) brak gazyfikacji i możliwości szybkiego podłączenia do sieci,
- i) rosnąca liczba ludności w wieku poprodukcyjnym, jedna z wyższych w województwie
- j) zanieczyszczenie wód podskórnych,
- k) bardzo mała liczba zakładów produkcyjnych,
- l) niski stopień przedsiębiorczości wyrażający się małą liczbą zarejestrowanych działalności gospodarczych,
- m) zły stan techniczny dróg,
- n) niski odsetek ludności komunikującej się przez internet,
- o) duża liczba osób pozostających bez pracy dłużej niż 12 miesięcy,
- p) brak rozwiniętej turystyki,
- q) brak moteli oraz kwater agroturystycznych na terenie gminy,
- r) brak materiałów promocyjnych o gminie dla turystów,
- s) brak programu przyciągającego inwestorów krajowych i zagranicznych.

ZADANIA POLEGAJĄCE NA POPRAWIE SYTUACJI W DANYM OBSZARZE

1. Zadania do realizacji na terenie gminy Nowy Dwór

CEL STRATEGICZNY I Zmiany w strukturze gospodarczej obszaru, w tym zasady kształtowania rolnej i leśnej przestrzeni produkcyjnej
CELE OPERACYJNE (zadania do wykonania) <ol style="list-style-type: none">1. Zalesianie gleb słabych klas.2. Specjalizacja w produkcji bydła i produkcji roślinnej.
CEL STRATEGICZNY II Rozwój systemu komunikacji i infrastruktury
CELE OPERACYJNE (zadania do wykonania) <ol style="list-style-type: none">1. Budowa i modernizacja dróg.2. Budowa i remonty chodników.3. Budowa ścieżki rowerowej.4. Przebudowa sieci energetycznej trakcyjnej na terenie gminy Nowy Dwór
CEL STRATEGICZNY III Poprawa stanu środowiska naturalnego
CELE OPERACYJNE (zadania do wykonania) <ol style="list-style-type: none">1. Budowa sieci kanalizacyjnej oraz modernizacja przepompowni ścieków.2. Modernizacja i rozbudowa Stacji Uzdatniania Wody i sieci wodociągowej.3. Budowa odnawialnych źródeł energii.4. Budowa Punktu Selektywnej Zbiórki Odpadów Komunalnych5. Edukacja proekologiczna mieszkańców gminy6. Wymiana oświetlenia ulicznego na energooszczędny
CEL STRATEGICZNY IV Poprawa stanu środowiska kulturowego i pielęgnacja dziedzictwa historycznego
CELE OPERACYJNE (zadania do wykonania) <ol style="list-style-type: none">1. Budowa stadionu gminnego.2. Wzrost liczby organizowanych imprez kulturalnych.3. Nawiązanie współpracy z gminami partnerskimi i wymiana doświadczeń.4. Promocja produktów lokalnych.5. Renowacja obiektów dziedzictwa kulturowego.6. Promowanie i inicjowanie kultury lokalnej „u źródeł Biebrzy” poprzez organizowanie imprez masowych

CEL STRATEGICZNY V Poprawa warunków i jakości życia mieszkańców, w tym zmiany w strukturze zamieszkania
CELE OPERACYJNE (zadania do wykonania) 1. Polepszenie warunków dowozu dzieci do szkół. 2. Zwiększenie wyposażenia Ochotniczej Straży Pożarnej. 3. Przygotowanie planu rozwiązywania problemów mieszkaniowych ludzi w podeszłym wieku, utworzenie domu seniora. 4. Modernizacja świetlic wiejskich
CEL STRATEGICZNY VI Wspieranie przedsiębiorczości
CELE OPERACYJNE (zadania do wykonania) 1. Tworzenie grup producenckich. 2. Opracowanie programów przyciągających inwestorów. 3. Polepszenie współpracy z Powiatowym Urzędem Pracy w Sokółce 4. Promocja gminy. 5. Podnoszenie kwalifikacji mieszkańców. 6. Promowanie agroturystyki u gospodarzy.

2. Zadania do realizacji według kryterium ważności

- A. Modernizacja przepompowni ścieków
- B. Modernizacja i rozbudowa sieci wodociągowej na terenie gminy Nowy Dwór oraz Stacji Uzdatniania Wody Rogacze i Dubašno.
- C. Budowa PSZOK w Nowym Dworze
- D. Zakup samochodu i wyposażenia specjalistycznego dla OSP.
- E. Budowa stadionu i zagospodarowanie terenów przyległych do obiektu.
- F. Budowa i modernizacja dróg.
- G. Budowa ścieżki rowerowej na terenie gminy Nowy Dwór
- H. Przebudowa oświetlenia ulicznego na energooszczędne
- I. Budowa instalacji solarnych na budynkach mieszkalnych i użyteczności publicznej
- J. Budowa instalacji fotowoltaicznych na budynkach mieszkalnych i użyteczności publicznej
- K. Budowa przydomowych oczyszczalni ścieków przy budynkach mieszkalnych
- L. Zakup mikrobusu do dowozu dzieci do szkół
- M. Zakup wozu aseizacyjnego ok. 8m³
- N. Zalesianie gleb słabych klas.
- O. Zacieśnienie współpracy z Powiatowym Urzędem Pracy w Sokółce.

- P. Modernizacja chodników.
- Q. Polepszenie warunków dowozu dzieci do szkół.
- R. Budowa sieci kanalizacyjnej na terenie gminy Nowy Dwór.
- S. Zagospodarowanie terenu i przebudowa targowiska gminnego w Nowym Dworze.
- T. Nawiązanie współpracy z gminami partnerskimi.
- U. Edukacja i kursy dla mieszkańców.
- V. Budowa przejścia granicznego w Chworościanach.
- W. Remont świetlic wiejskich Bobra Wielka, Jaginty, Chorużowce
- X. Zagospodarowanie terenu parku w Bobrze Wielkiej i terenów wokół zbiornika małej retencji w Bobrze Wielkiej

IV. REALIZACJA ZADAŃ I PROJEKTÓW

1. Planowane zadania w latach 2016-2020 r.

L p.	Zadanie do realizacji dla Gminy Nowy Dwór	Okres	Instytuty i podmioty uczestniczące w realizacji	Nakłady
1.	Modernizacja przepompowni ścieków	2016-2020	Gmina Nowy Dwór Urząd Marszałkowski	500 000*
2.	Modernizacja i rozbudowa sieci wodociągowej na terenie gminy Nowy Dwór oraz Stacji Uzdatniania Wody Rogacze i Dubaśno.	2016-2020	Gmina Nowy Dwór Urząd Marszałkowski	2 500 000*
3.	Budowa boiska sportowego przy Zespole Szkół w Nowym Dworze oraz zagospodarowanie terenów przyległych	2020	Gmina Nowy Dwór	800 000*
4.	Modernizacja dróg dojazdowych	2016-2020	Gmina Nowy Dwór Urząd Marszałkowski	300 000*
5.	Budowa chodników przy drogach powiatowych i gminnych w Nowym Dworze.	2016-2020	Gmina Nowy Dwór, Starostwo Powiatowe w Sokółce, Urząd Marszałkowski	500 000*
6.	Budowa i rozbudowa dróg: a) Przebudowa drogi gminnej Chilmony - Bobra Wielka Nr 103585B (Chilmony –Chilmony-Kolonia) b) Przebudowa i rozbudowa drogi powiatowej nr 1240B na odcinku od skrzyżowania z drogą wojewódzką nr 670 do skrzyżowania z drogą powiatową nr 1243B wraz drogowymi obiektami inżynierskimi i niezbędną infrastrukturą	2016-2018 2016-2019	Gmina Nowy Dwór Starostwo Powiatowe w Sokółce, Urząd Marszałkowski	3 687 804* 2499773,78

Plan Rozwoju Lokalnego Gminy Nowy Dwór

	<p>techniczną na terenie gm. Nowy Dwór, pow. sokólski, woj. Podlaskie</p> <p>c) Przebudowa i rozbudowa drogi powiatowej nr 1243B na odcinku od skrzyżowania z drogą powiatową nr 1240B do końca m. Koniuszki, wraz z drogowymi obiektami inżynierskimi i niezbędną infrastrukturą techniczną na terenie gm. Nowy Dwór, pow. sokólski, woj. podlaskie.</p> <p>d) Przebudowa i rozbudowa drogi gminnej na odcinku od końca miejscowości Koniuszki do granicy gminy Nowy Dwór wraz z drogowymi obiektami inżynierskimi i niezbędną infrastrukturą techniczną na terenie gminy Nowy Dwór, powiat sokólski, województwo podlaskie</p> <p>e) Przebudowa i rozbudowa drogi gminnej nr 103588B Jaginty – Choruzowce</p> <p>f) Przebudowa i rozbudowa drogi gminnej nr 103584B Nowy Dwór – Chworościany</p> <p>g) Przebudowa i rozbudowa drogi gminnej nr 103587B Synkowce – Kudrawka</p> <p>h) Przebudowa i rozbudowa drogi gminnej w miejscowości Sieruciwce</p> <p>i) Przebudowa i rozbudowa drogi gminnej nr 103589B Droga Wojew. - Plebanowce, droga powiat. 1249B</p>	<p>2016-2019</p> <p>2016-2019</p> <p>2016-2020</p> <p>2016-2020</p> <p>2016-2020</p> <p>2016-2020</p> <p>2016-2020</p>		<p>2119584,67</p> <p>500 000*</p> <p>2 000 000*</p> <p>2 200 000*</p> <p>1 200 000*</p> <p>1 000 000*</p> <p>1 500 000*</p>
7.	Przebudowa i rozbudowa drogi powiatowej nr 1245B Dubaśno - Harasimowicze, wraz z drogowymi obiektami inżynierskimi i niezbędną infrastrukturą techniczną na terenie gm. Nowy Dwór, pow. sokólski, woj. podlaskie.	2016-2020	Gmina Nowy Dwór Urząd Marszałkowski	1 528 032*
8.	Przebudowa i rozbudowa drogi gminnej nr 103581B Nowy Dwór – Rogacze – Jaginty wraz z drogowymi obiektami inżynierskimi i niezbędną infrastrukturą techniczną na terenie gm. Nowy Dwór, pow. sokólski, woj. podlaskie.	2016-2020	Gmina Nowy Dwór Urząd Marszałkowski	3 000 000*
9.	Przebudowa i rozbudowa drogi gminnej nr 103586B Nowosiółki – Chilmony wraz z drogowymi obiektami inżynierskimi i niezbędną infrastrukturą techniczną na terenie gm. Nowy Dwór, pow. sokólski, woj. podlaskie.	2016-2020	Gmina Nowy Dwór Urząd Marszałkowski	3 000 000*
10.	Przebudowa drogi Gminnej nr 103582 B Nowy Dwór - Dubaśno	2016-2020	Gmina Nowy Dwór Urząd Marszałkowski	3 000 000*
11.	Przebudowa mostu przez rz. Sidra k/m Wielki Staw	2016-2020	Gmina Nowy Dwór Urząd Marszałkowski	3 100 000*

Plan Rozwoju Lokalnego Gminy Nowy Dwór

12.	Remont Sali gimnastycznej przy ZS Nowy Dwór	2016-2020	Gmina Nowy Dwór Urząd Marszałkowski	300 000*
13.	Utworzenie nowych stanowisk komputerowych i modernizacja sali komputerowej w Gimnazjum przy Zespole Szkół w Nowym Dworze	2016-2020	Gmina Nowy Dwór Urząd Marszałkowski	200 000*
14.	Utworzenie sali terapeutycznej dla uczniów o specjalnych potrzebach edukacyjnych	2016-2020	Gmina Nowy Dwór Urząd Marszałkowski	Brak danych
15.	Polepszenie bazy dydaktycznej Zespołu Szkół w Nowym Dworze	2016-2020	Gmina Nowy Dwór Urząd Marszałkowski	Brak kosztorysu
16.	Zagospodarowanie terenu i przebudowa targowiska gminnego w Nowym Dworze.	2017-2020	Gmina Nowy Dwór Urząd Marszałkowski	500 000*
17.	Budowa instalacji solarnych na budynkach mieszkalnych i użyteczności publicznej	2017-2020	Gmina Nowy Dwór Urząd Marszałkowski	2 000 000*
18.	Budowa przydomowych oczyszczalni ścieków przy budynkach mieszkalnych	2017-2020	Gmina Nowy Dwór Urząd Marszałkowski	1 500 000*
19.	Budowa instalacji fotowoltaicznych na budynkach mieszkalnych i użyteczności publicznej	2017-2020	Gmina Nowy Dwór Urząd Marszałkowski	2 000 000*
20.	Zakup mikrobusu do przewozu dzieci do szkół	2016-2020	Gmina Nowy Dwór Urząd Marszałkowski	200 000*
21.	Przebudowa sieci energetycznej trakcyjnej na terenie gminy Nowy Dwór	2016-2020	PGE	Brak danych
22.	Budowa farm wiatrowych na terenie gminy Nowy Dwór	2017-2020	Prywatni przedsiębiorcy	Brak danych
23.	Budowa farm fotowoltaicznych	2017-2020	Prywatni przedsiębiorcy	Brak danych
24.	Budowa stacji paliw w miejscowości Nowy Dwór	2017-2020	Prywatni przedsiębiorcy	Brak danych
25.	Budowa sklepu wielkopowierzchniowego w Nowym Dworze	2017-2020	Prywatni przedsiębiorcy	Brak danych
26.	Prace konserwatorskie, restauratorskie i budowlane na obiekcie Kaplicy cmentarnej i cmentarza rzymsko-katolickiego w Nowym Dworze	2016-2020	Parafia Rzymsko-katolicka Urząd Marszałkowski, Fundacja Biebrzańska	400 000*
27.	Budowa Punktu Selektywnej Zbiórki Odpadów Komunalnych w Nowym Dworze	2016-2020	Gmina Nowy Dwór	2 800 000*

Plan Rozwoju Lokalnego Gminy Nowy Dwór

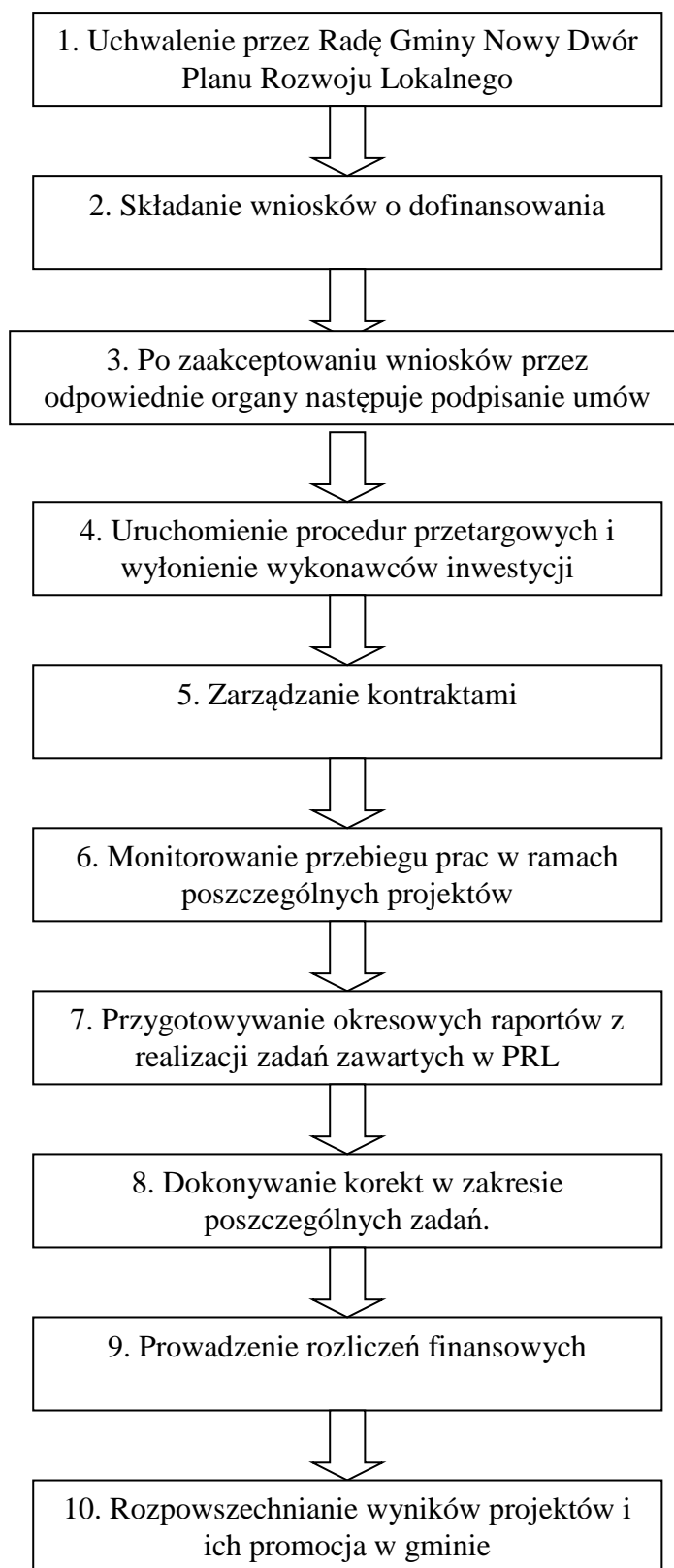
			Urząd Marszałkowski	
28.	Budowa ścieżek rowerowych: a) Koniuszki - Sieruciwce - Bobra Wielka b) Harasimowicze (gm. Dąbrowa Białostocka) - Chilmony (gm. Nowy Dwór) - Lipsk (gm. Lipsk) c) Harasimowicze (gm. Dąbrowa Białostocka) – Nowy Dwór – Chworościany (pas pokolejowy)	2016-2020	Gmina Nowy Dwór Urząd Marszałkowski	1 200 000* 1 500 000* 3 000 000*
29.	Kanalizacja gminy Nowy Dwór: wsie: Plebanowce, Chworościany, Kudrawka (dł 10 km)	2018-2020	Gmina Nowy Dwór	2 750 000*
30.	Utworzenie przejścia granicznego z Białorusią w Chworościanach	2017-2020	Wojewoda Podlaski	brak kosztorysu
31.	Modernizacja oświetlenia ulicznego	2017-2020	Gmina Nowy Dwór	2 000 000*
32.	Nawiązanie współpracy z gminą partnerską	2016-2020	Gmina Nowy Dwór	50 000*
33.	Ścisła współpraca z Powiatowym Urzędem Pracy w Sokółce celem tworzenia nowych miejsc pracy.	2016-2020	Gmina Nowy Dwór	do ustalenia
34.	Zalesianie gruntów klasy VI i nieużytków około 400 ha	2016-2020	rolnicy	2 800 000*
35.	Promocja gminy oraz okolic pod względem kulturalnym i zabytkowym	2016-2020	Gmina Nowy Dwór	20 000*
36.	Budowa i modernizacja ulic w miejscowości Nowy Dwór:	2016-2020	Gmina Nowy Dwór Urząd Marszałkowski	1 500 000*
37.	Zakup samochodu dla OSP i osprzętu	2016-2020	Gmina Nowy Dwór PKSP Sokółka OSP	800 000*
38.	Zakup wozu asemizacyjnego ok. 8m ³	2016-2020	Gmina Nowy Dwór Urząd Marszałkowski	80 000*
39.	Remont i modernizacja świetlic wiejskich na terenie gminy Nowy Dwór	2016-2020	Gmina Nowy Dwór Urząd Marszałkowski	3 300 000*
40.	Zagospodarowanie terenu parku w Bobrze Wielkiej i terenów wokół zbiornika małej retencji w Bobrze Wielkiej	2016-2020	Gmina Nowy Dwór Urząd Marszałkowski	400 000*
41.	Ciągnik rolniczy ok. 120KM	2016-2020	Gmina Nowy Dwór Urząd Marszałkowski	180 000*
42.	Piaskarka ciągnikowa	2016-2020	Gmina Nowy Dwór Urząd Marszałkowski	60 000*
43.	Budowa Placówki Straży Granicznej w Nowym Dworze	2016-2020		Brak danych
44.	Budowa internetu szerokopasmowego	2016-2020	Gmina Nowy Dwór	Brak danych

Plan Rozwoju Lokalnego Gminy Nowy Dwór

			Urząd Marszałkowski Prywatni przedsiębiorcy	
45.	Przebudowa Urzędu Gminy w Nowym Dworze	2016-2020	Gmina Nowy Dwór Urząd Marszałkowski	Brak kosztorysu
46.	Przebudowa i rozbudowa drogi gminnej Ponarlica od drogi powiatowej nr 1420 B wraz z drogowymi obiektami inżynierskimi i niezbędną infrastrukturą techniczną na terenie gm. Nowy Dwór, pow. Sokólski, woj. Podlaskie.	2016-2020	Gmina Nowy Dwór Urząd Marszałkowski	3 000 000*
47.	Przebudowa i rozbudowa drogi gminnej Chorużowce wraz z drogowymi obiektami inżynierskimi i niezbędną infrastrukturą techniczną na terenie gm. Nowy Dwór, pow. sokólski, woj. podlaskie.	2016-2020	Gmina Nowy Dwór Urząd Marszałkowski	3 000 000*
48.	Przebudowa i rozbudowa drogi gminnej Nr 103585B Bobra Wielka - Chilmony (od drogi powiatowej nr 1240 B do nr 1243B) wraz z drogowymi obiektami inżynierskimi i niezbędną infrastrukturą techniczną na terenie gm. Nowy Dwór, pow. sokólski, woj. podlaskie.	2016-2020	Gmina Nowy Dwór Urząd Marszałkowski	3 000 000*
49.	Przebudowa i rozbudowa drogi gminnej w miejscowości Jaginty (dz. Nr 160, 519 obręb Jaginty) wraz z drogowymi obiektami inżynierskimi i niezbędną infrastrukturą techniczną na terenie gm. Nowy Dwór, pow. sokólski, woj. podlaskie.	2016-2020	Gmina Nowy Dwór Urząd Marszałkowski	1 500 000*

* koszt szacunkowy

**V. WDROŻENIE PLANU ROZWOJU LOKALNEGO GMINY NOWY DWÓR
SKŁADA SIĘ Z NASTĘPUJĄCYCH ETAPÓW:**



VI. SPOSOBY MONITOROWANIA, OCENY I KOMUNIKACJI SPOŁECZNEJ

1. System monitorowania Planu Rozwoju Lokalnego

Podstawowym warunkiem wiarygodności i skuteczności ewaluacji jest jej niezależność. Z warunku tego wynika konieczność utworzenia niezależnej organizacyjnie od zespołów zaangażowanych w proces tworzenia i wdrażania Planu Rozwoju Lokalnego zespołu monitorującego w strukturze Urzędu Gminy Nowy Dwór, w skład której wchodziłby jeden lub więcej pracowników zajmujących się monitoringiem. Celem tej ewaluacji jest określenie faktycznych efektów zrealizowanych projektów w ramach Planu.

Pracownik komórki ewaluacyjnej do 31 stycznia każdego roku przygotowuje raport ewaluacyjny, dotyczący roku poprzedniego. W raporcie tym znajdują się w szczególności informacje o:

a) skuteczności - kryterium to pozwala określić czy cele danego projektu (jak i całego Planu) określone na etapie programowania zostały osiągnięte,

b) efektywności - kryterium to porównuje zasoby finansowe zaangażowane przy realizacji projektu i planu z rzeczywistymi osiągnięciami na poziomie produktu, rezultatu lub oddziaływania,

c) użyteczności - kryterium to pozwala ocenić faktyczne efekty projektu i Planu na poziomie produktu, rezultatu i oddziaływania w nawiązaniu do wcześniej zdefiniowanych w Planie Rozwoju Lokalnego potrzeb i problemów.

W raporcie ewaluacyjnym zawarte będą także rekomendacje i proponowane zmiany w Planie Rozwoju Lokalnego. Raport monitorujący będzie konsultowany i omawiany z zespołami zaangażowanymi w powstawanie i realizację Planu. Plan Rozwoju Lokalnego będzie aktualizowany uchwałą Rady Gminy na podstawie rekomendacji i propozycji zmian zawartych w raporcie ewaluacyjnym. Szczegółowe zasady wprowadzania korekt i aktualizowania Planu powinna określać specjalna uchwała w sprawie Planu Rozwoju Lokalnego.

Monitoring Planu Rozwoju Lokalnego dotyczyć będzie przede wszystkim kontroli realizacji zadań inwestycyjnych i projektów rozwojowych oraz planowanych wskaźników produktu, rezultatu i oddziaływania poszczególnych inwestycji.

Monitoring ma służyć :

- ocenie postępu realizacji konkretnych projektów inwestycyjnych,
- ocenie efektywności wykorzystania posiadanych środków pieniężnych,
- weryfikacji zgodności osiągniętych produktów, rezultatów i osiągnięć z założonymi celami,
- korygowanie działań, w tym strategii jeśli nie przynoszą zamierzonych efektów lub jeśli nastąpią zmiany w otoczeniu obszaru objętego Planem Rozwoju Lokalnego,
- wczesnej diagnozie trudności mogących mieć wpływ na realizację inwestycji, zwłaszcza terminowości ich zakończenia.

Monitoring polegać będzie na przygotowywaniu okresowych, rocznych oraz końcowych raportów w trakcie trwania inwestycji. Wójt Gminy Nowy Dwór będzie przedkładać Radzie Gminy raport monitoringowy z wdrażania Planu, np. podczas ustalania kolejnych projektów budżetu

gminy. Radzie Gminy przedstawiane będą również propozycje ewentualnych modyfikacji, które poddawane będą każdorazowo szczegółowej analizie przy okazji zatwierdzenia budżetu.

Realizacja tych zadań kontrolowana będzie również, co wynika z właściwych przepisów, przez właściwe jednostki Urzędu Wojewódzkiego oraz instytucje zaangażowane w realizację konkretnego programu.

Kontrolę finansową, poniesionych wydatków na realizację zadań sprawować będzie Skarbnik wraz z Referatem Finansowym.

Wyniki monitoringu dostępne będą w Urzędzie Gminy w Nowym Dworze.

2. Sposoby oceny Planu Rozwoju Lokalnego

Ocena Planu Rozwoju Lokalnego ma służyć przede wszystkim oszacowaniu osiągnięcia wskaźników oddziaływania, czyli długotrwałych efektów poszczególnych projektów, przez to całego Planu Rozwoju Lokalnego.

Ocena ma odpowiadać na pytania o trafności planowanych (przeprowadzanych) zakończonych projektów w odniesieniu do potrzeb, ocenić efekty i korzyści z ich wdrożenia, a także ich wpływ na kwestie horyzontalne.

Raporty z oceny Planu Rozwoju Lokalnego będą zgodne z zaleceniami Unii Europejskiej oraz ewentualnie innych instytucji zaangażowanych w realizację konkretnego projektu.

3. Sposoby inicjowania współpracy pomiędzy sektorem publicznym, prywatnym i organizacjami pozarządowymi

Czynnikiem gwarantującym osiągnięcie planowanych efektów w wyniku realizacji określonych projektów będzie współpraca sektora publicznego z sektorem prywatnym oraz organizacjami pozarządowymi.

Celem jest jak największe zaangażowanie ww. instytucji, które mogą zarządzać projektami po ich zakończeniu, w realizację przedsięwzięć na zasadzie partnerstwa, a jeśli to możliwe w roli współfinansującego określone zadania.

W trakcie wdrażania Planu należy spodziewać się propozycji od społeczności lokalnej, które mogą zostać uwzględnione poprzez modyfikację zapisów obecnego Planu, lub wykorzystane przy opracowaniu kolejnego dokumentu na lata 2016 – 2020.

Wójt Nowego Dworu, pod koniec każdego roku kalendarzowego za pośrednictwem internetu lub prasy lokalnej, poinformuje o możliwości składania propozycji przez reprezentantów społeczności lokalnej do kolejnych modyfikacji Planu.

4. Informacja i promocja Planu Rozwoju Lokalnego

Za właściwe informowanie i promocję Planu Rozwoju Lokalnego na poziomie gminy odpowiedzialny będzie organ wykonawczy, tj. Wójt Nowego Dworu. Materiały promocyjne będą

określać cele realizacji poszczególnych zadań w ramach planu, planowane wskaźniki osiągnięć oraz źródła finansowania projektów.

Głównym celem działań związanych z promocją Planu Rozwoju Lokalnego jest dotarcie do jak najszerszej grupy beneficjentów działań podejmowanych w ramach Planu, tzn.:

- beneficjenci projektów (mieszkańcy gminy),
- środowisko przedsiębiorców,
- instytucje państwowe i samorządowe,
- organizacje pozarządowe,
- partnerzy społeczni.

W ramach promocji Planu Rozwoju Lokalnego podejmowane będą następujące działania:

- ulotki, biuletyny informacyjne dla beneficjentów,
- tablice informacyjne o formie realizacji i współfinansujących projekt,
- spotkania z potencjalnymi partnerami społeczno-gospodarczym,
- publikacje w prasie radiu, TV, itp.

Po zakończeniu realizacji inwestycji ustawione zostaną tablice informujące o współfinansowaniu inwestycji. W przypadku konferencji, seminariów dotyczących Unii Europejskiej, prezentowany będzie jej wkład w rozwój regionu.